



# Jaarverslag 2010

EMCO-groep  
Abel Tasmanstraat 7  
7821 AN EMMEN

Postbus 2040  
7801 CA Emmen

Telefoon 0591 – 636600  
Fax 0591 – 630663

Email [algemeen@emco-groep.nl](mailto:algemeen@emco-groep.nl)  
Internet [www.emco-groep.nl](http://www.emco-groep.nl)



## Inhoudopgave

	Pagina
<b>Hoofdstuk 1 Bericht van het Bestuur</b> .....	5
<b>Hoofdstuk 2 Programmaverantwoording</b>	
2.1 Algemeen.....	7
2.2 Sociaal beleid.....	9
<b>Hoofdstuk 3 Financieel verslag</b>	
3.1 Weerstandsvermogen.....	22
3.2 Onderhoud kapitaalgoederen.....	22
3.3 Financiering.....	23
3.4 Verbonden partijen.....	25
3.5 Marketing- en productbeleid en innovatie.....	25
3.6 Organogram.....	26
<b>Hoofdstuk 4 Jaarrekening</b>	
4.1 Balans per 31 december 2010.....	28
4.2 Toelichting op de balans.....	30
4.3 Programmarekening.....	37
4.4 Toelichting op de programmarekening.....	38
4.5 Grondslagen van de financiële verslaggeving.....	45
4.6 Controleverklaring.....	47



## HOOFDSTUK 1 BERICHT VAN HET BESTUUR

Alhoewel het verslagjaar boven alle verwachting positief is afgesloten met een bescheiden winst van € 26.000,- –de eerste in de geschiedenis van de EMCO-groep–, moet helaas tegelijkertijd geconstateerd worden dat alle seinen voor de komende jaren op rood staan.

Dit geldt nog steeds voor de economische situatie, maar nog veel meer voor de gevolgen op meerdere fronten van het beleid van het nieuwe kabinet dat zijn weerslag vindt in toenemende bezuinigingsdruk op de gemeenten, rechtstreekse kortingen op de sociale werkvoorziening en aangekondigde ingrijpende veranderingen in de organisatie van de onderkant van de arbeidsmarkt.

Het in oktober 2008 openbaar gemaakte rapport van de Commissie de Vries: “Werken naar Vermogen” pleitte voor een brede doelgroepbenadering voor iedereen met afstand tot de reguliere arbeidsmarkt en maakte geen onderscheid voor het fenomeen arbeidshandicap. Het was dan ook snel duidelijk dat de hierin gepresenteerde gedachten en voorstellen ingrijpend en verstrekkend zouden zijn voor de sector in zijn geheel en ieder SW-bedrijf afzonderlijk. Tegelijk moest geconstateerd worden dat het streven om te komen tot 1 regeling voor de onderkant van de arbeidsmarkt – weliswaar met accentverschillen – breed gedragen werd door belanghebbenden, zoals Cedris, Divosa en de VNG. Ook het toenmalige kabinet onderscheef de uitgangspunten, maar plaatste simultaan een aantal kritische en realistische kanttekeningen, die vroegen om nader onderzoek in de vorm van pilots en hun evaluatie.

De pilots kregen vorm in 2010 en zouden geëvalueerd worden in de loop van 2011 ..... echter ....dit voornemen werd doorbroken door de komst van het nieuwe kabinet.

De pilots spelen geen rol van betekenis meer en wij zijn in spannende afwachting van de zogenaamde Contourennotitie van de staatssecretaris, die in de loop van april zal verschijnen. De eerste berichten zijn weinig hoopgevend en worden in ieder geval vooraf gegaan door forse bezuinigingen op de Rijkssubsidie 2011, het stoppen van compensatie voor stijging van de loonkosten SW en het niet meer uitbetalen van de bonus op begeleid werken! Dit heeft er helaas toe geleid dat de oorspronkelijke begroting 2011 inmiddels fors is gewijzigd en op een verlies van 2,6 miljoen uitkomt ..... nog steeds – ondanks de opgelegde korting op de rijkssubsidie – wezenlijk lager dan de begroting 2010, maar wel ver verwijderd van de uiteindelijk gerealiseerde winst over dat jaar!

Dit alles laat onverlet dat het verslagjaar voor de EMCO-groep een meer dan uitstekend jaar was en niet alleen om financiële redenen ..... zo werd de ingrijpende reorganisatie , in goed overleg met de ondernemingsraad, in hoog tempo en zonder al teveel onrust, geëffectueerd en afgerond en werd zowel intern als extern verder gewerkt aan de inhoudelijke vormgeving van de nieuwe organisatie. Dat zich dat dan ook nog vertaalde in een kleine winst i.p.v. het geraamde verlies van 3,5 miljoen is meer dan mooi meegenomen!

Desalniettemin moeten we afsluitend helaas vaststellen dat het brede werkleerbedrijf, dat gezamenlijk met de betrokken gemeenten, in onze regio is neergezet en een wezenlijke rol vervult in het regionale arbeidsmarktbeleid, een lastige periode tegemoet gaat, die veel zal vragen van alle betrokkenen ... directie, medewerkers en betrokken gemeenten.

H.G. Jumelet  
Voorzitter Algemeen Bestuur EMCO-groep



## HOOFDSTUK 2 PROGRAMMAVERANTWOORDING

### 2.1 ALGEMEEN

Voor u ligt de jaarrekening over het verslagjaar 2010 ..... Een jaar dat enerzijds in het teken stond van de uit te voeren omvangrijke reorganisatie en anderzijds aan het normaliseren van de organisatie. Een omvangrijke en uitdagende klus, die zowel inhoudelijk als financieel uitstekend is verlopen.

Het verslagjaar is afgesloten met een winst van € 26.000,- terwijl een verlies van € 3.5 miljoen was begroot; gezien de voorgeschiedenis een prestatie van formaat en bovendien een historische, want het eerste winstcijfer in de geschiedenis van de EMCO-groep en het tweede resultaat van alle SW-bedrijven vanaf Zwolle tot aan de Waddenzee!

Aangezien de programmarekening is voorzien van een heldere toelichting, zal hier slechts op de hoofdlijnen worden ingegaan.

Bleef de rijkssubsidie steken op het niveau van 2009, terwijl de loonkosten SW wel stegen, des te verheugender was het dat op alle andere fronten – opbrengsten, ambtelijke salariskosten en overige kosten – positief werd bijgedragen aan het goede eindresultaat. Met andere woorden: de interne variabelen stonden op groen en de externe, die nu eenmaal buiten onze invloedssfeer valt, helaas op rood..... en dat zal nog wel even zo blijven!

Het is zonder meer verheugend te kunnen constateren dat de totale opbrengsten, ondanks de voortdurende economische malaise, toch opnieuw fors zijn gestegen: zowel bij de industriële activiteiten, groen als trajecten..... en gezamenlijk goed voor een stijging t.o.v. de begroting van € 1.342.000,-.

Bij industrie springen – mede als gevolg van het ingezette beleid - met name de beter renderende werksoorten als metaal, post, detachering en de industriële activiteiten in Coevorden eruit, terwijl ook het digitaliseringsproject met de gemeente Emmen een positieve bijdrage aan het verbeteren van de bruto marge heeft geleverd.

Ook de beide groenbedrijven hebben boven verwachting gepresteerd en zowel de werkelijkheid van 2009 als de begroting ruim overschreden.

Noemden we in de programmaverantwoording van het voorgaande verslagjaar de opbrengsten van Poort/trajecten nog teleurstellend, dan kunnen we nu het tegendeel constateren. Immers, de opbrengsten zijn t.o.v. de begroting bijna verdubbeld en bijna vijf ton hoger dan in 2009. Naast de positieve invloed hiervan op het resultaat van de EMCO-groep is dit te meer verheugend, omdat de overgang naar een breed werkleerbedrijf, zoals door ons voorgestaan, hiermee ook daadwerkelijk vorm krijgt en voor 2011 nog meer perspectief biedt!

Ook het beleid om op zo kort mogelijke termijn en binnen verantwoorde grenzen te komen tot substantiële materiële en personele kostenbesparingen heeft (los van het reorganisatieproces op zich) haar vruchten afgeworpen.

De ambtelijke salariskosten sec zijn , mede als gevolg van het vliegwieleffect van de reorganisatie, opnieuw fors lager dan begroot; hetgeen eveneens geldt voor de post Uitzendkrachten: te samen een voordeel van € 956.000,-.

Ook in de overige kosten werd door een sterke sturing op kostenbeheersing – en verlaging nog flink gescoord, terwijl daarnaast een aantal opgenomen voorzieningen konden vrijvallen.

Voor de ontwikkeling van de loonkosten SW en de rijkssubsidie wordt, gezien de complexiteit van de materie, verwezen naar de betreffende toelichtingen. Wel moet hier helaas vastgesteld worden, dat de Rijkssubsidie, voor het eerst sinds jaren, gelijk is gebleven aan het voorgaande jaar, terwijl de loonkosten wel zijn gestegen. Een verslechtering dus van het subsidieresultaat, die deels is gecompenseerd door een forse toename (ruim 60) van het aantal ernstig geïndiceerden, als gevolg van het daartoe ingezette beleid.

Het geheel overziende kan met tevredenheid op het verslagjaar en het daarin gevoerde beleid van kostenbeheersing/verlaging en opbrengstverhoging worden teruggekeken; dit te meer , omdat tegelijkertijd een ingrijpende reorganisatie werd uitgevoerd en een belangrijke stap is gezet op de weg naar de transformatie naar een breed werkleerbedrijf.

Een belangrijke dissonant wordt gevormd door de contouren van het nieuwe Rijksbeleid en de eerste stevige kortingen op de rijkssubsidie, die dit inmiddels heeft opgeleverd ..... opbeurende gedachte is dat dit twee jaar geleden de definitieve nekslag zou zijn geweest, terwijl de EMCO-groep er nu beter voorstaat dan de meeste collega bedrijven, die allemaal in hetzelfde schuitje zitten.!

Tot slot stellen we voor een reservering van € 420.000,- ten laste van het resultaat te brengen ter dekking van een in januari 2011 uitbetaalde verplichting, die voortvloeit uit de in de CAO 2010 overeengekomen eenmalige uitkering aan onze SW medewerkers en die niet – zoals voorheen gebruikelijk - gecompenseerd zal worden door een verhoging van de rijkssubsidie ..... integendeel, naar inmiddels gebleken is!

J.A. Mug  
Algemeen Directeur EMCO-groep

## **2.2 SOCIAAL BELEID**

### **2.2.1 PERSONEELSZAKEN EN ARBEIDSINTEGRATIE**

#### **2.2.2 (HER)INDICATIE EN WACHTLIJST WSW**

ALGEMEEN  
WACHTLIJST

#### **2.2.3 PERSONEELSBEZETTING**

PLAATSINGSBELEID  
IN- EN UITSTROOM WSW  
OMVANG EN SAMENSTELLING PERSONEELSBESTAND WSW  
OMVANG EN SAMENSTELLING PERSONEELSBESTAND AMBTELIJK

#### **2.2.4 PERSONEELSONTWIKKELING**

ACTIVERING EN WACHTLIJST  
(WACHTLIJST- EN ANDERE) DIENSTVERBANDEN BINNEN M-FLEX  
INDIVIDUEEL ONTW. PLAN, PROFIELENSYST.EN UNCTIONERINGSGESPREKKEN  
OPLEIDING EN ONTWIKKELING

- AKA
- Studiehuis
- Beroepsgerichte scholing
- Algemene scholing, educatie
- Scholing kader en staf

DETACHERINGEN EN BEGELEID WERKEN

- Detacherings
- Begeleid Werken

#### **2.2.5 DE POORT**

ALGEMEEN  
RESULTATEN  
WERKVLOER  
BANENBEURS  
BEGELEIDING

#### **2.2.6 VERZUIM EN RE-INTEGRATIE**

VERZUIMPREVENTIE EN VERZUIMBEGELEIDING  
ONTWIKKELINGEN 2011

#### **2.2.7 OVERLEG EN MEDEZEGGENSCHAP**

ONDERNEMINGSRAAD

- Reorganisatie
- Vergaderingen
- Instemmingsaanvragen
- Adviesaanvragen

COMMISSIE VOOR GEORGANISEERD OVERLEG

## 2.2 SOCIAAL BELEID

### 2.2.1 PERSONEELSZAKEN EN ARBEIDSINTEGRATIE

Vanaf 2010 houdt de nieuwe afdeling Personeelszaken en Arbeidsintegratie zich bezig met personeelsontwikkeling. Dit wordt vorm gegeven in het Team interne plaatsing en begeleiding en in het Team diagnose, scholing en training. De teams worden ondersteund door de Personeels- en Trajectadministratie en door de afdeling arbeidsjuridische zaken. Onder Personeelszaken en Arbeidsintegratie valt ook de afdeling Verzuim en Re-integratie.

### 2.2.2 (HER)INDICATIE EN WACHTLIJST WSW

#### ALGEMEEN

De indicatiestelling voor de Wsw wordt sinds 1 januari 2005 uitgevoerd door het UWV Werkbedrijf. Het UWV Werkbedrijf beslist over:

- het wel of niet behoren tot de doelgroep van de Wsw;
- de arbeidshandicapcategorie (matig of ernstig);
- de geldigheidsduur van de indicatie.

Daarnaast adviseert het UWV Werkbedrijf in de indicatiestelling over de eventuele aanpassingen die noodzakelijk zijn voor het verrichten van arbeid en of betrokkene in aanmerking komt voor Begeleid Werken. Bij elke indicatie beoordeelt het UWV Werkbedrijf of de cliënt in staat is om begeleid te werken bij een reguliere werkgever. Indien Begeleid Werken vanwege de aard en de ernst van de handicap niet reëel is, ziet het UWV Werkbedrijf af van een positief advies Begeleid Werken.

Met ingang van 1 januari 2008 is de geldigheidsduur van de (her)indicatie gewijzigd. Het UWV Werkbedrijf kan een minimale geldigheidsduur van 1 jaar en een maximale geldigheidsduur van 50 jaar toekennen. In de praktijk worden de meeste termijnen tussen 5 en 10 jaar vastgesteld.

#### WACHTLIJST

Vanaf 1 januari 2008 worden personen die niet beschikbaar zijn voor een Wsw-dienstverband geplaatst op de zogenaamde passieve wachtlijst; plaatsingen in een Wsw- dienstverband zijn alleen mogelijk vanaf de actieve wachtlijst. De taakstelling over twee jaar wordt berekend aan de hand van het aantal geïndiceerden per gemeente exclusief de personen op de passieve wachtlijst.

In 2010 is de totale wachtlijst van de EMCO-groep aanzienlijk gestegen. Per 31 december 2010 staan er 367 mensen op de wachtlijst; een jaar eerder waren dat er 302, een stijging van 22%. Ook de gemiddelde wachtduur is opgelopen van 14,4 maanden in 2009 naar 23,6 maanden in 2010. De passieve wachtlijst is heel licht gegroeid van 77 naar 80 personen.

De groei van de wachtlijst is voornamelijk te wijten aan het feit dat in alle drie de gemeenten in 2010 minder (of in het geval van de gemeente Borger Odoorn zelfs geen) mensen in dienst genomen zijn vanaf de wachtlijst. Dit kwam enerzijds doordat alle gemeenten in 2010 een lagere taakstelling hadden dan in 2009. Anderzijds was de uitstroom in 2010 beduidend lager dan in 2009. Door dit verminderde 'natuurlijk verloop' konden dus ook minder mensen in dienst komen. Naast verminderde uitstroom vanaf de wachtlijst was er in 2010 ook sprake van meer nieuwe instroom op de wachtlijst.

#### *Aantal personen wachtlijst*

	2007	2008	2009	2010
<b>Emmen</b>	282	234	239	302
<b>Coevorden</b>	41	49	46	52
<b>Borger Odoorn (deel Odoorn)</b>	17	18	17	14
<b>Totaal EMCO-groep</b>	340	301	302	368

*Aantal personen wachtlijst incl. passieve wachtlijst*

	2009	Passief	2010	Passief
Emmen	239	64	302	65
Coevorden	46	9	52	11
Borger Odoorn (deel Odoorn)	17	4	14	4
<b>Totaal EMCO-groep</b>	<b>302</b>	<b>77</b>	<b>368</b>	<b>80</b>

*Aantal personen op de wachtlijst, ingedeeld naar wachttijd per 31-12-2010:*

Wachttijd	Emmen	Coevorden	Borger Odoorn	Totaal
Korter dan 1 jaar	91	16	0	107
1 tot 2 jaar	81	19	6	105
2 tot 3 jaar	77	9	4	90
3 tot 5 jaar	53	8	4	65
Langer dan 5 jaar	0	0	0	0
<b>Totaal</b>	<b>302</b>	<b>52</b>	<b>14</b>	<b>367</b>

*Gemiddelde wachttijd in maanden (van personen op wachtlijst eind 2008, 2009 en eind 2010):*

	2008	2009	2010
Emmen	13,9	14,5	21,56
Coevorden	17,0	15,1	20,35
Borger Odoorn (deel Odoorn)	15,4	13,6	28,98

Voor alle drie de gemeenten is de gemiddelde wachtduur aanzienlijk gestegen. Dit wordt veroorzaakt door het feit dat er in 2010 weinig mensen in dienst zijn gekomen als gevolg van de verlaging van de taakstelling.

## 2.2.3 PERSONEELSBEZETTING

### PLAATSINGSBELEID

De gemeenten hebben door middel van het opstellen van wachtlijstverordeningen de mogelijkheid gekregen doelgroepenprioriteit toe te passen. De gemeenten Emmen, Borger Odoorn en Coevorden hebben tot nu toe besloten geen verordening vast te stellen. Indien er geen wachtlijstverordening is opgesteld wordt er geplaatst volgens het FIFO systeem (First In - First Out).

### IN- EN UITSTROOM WSW

De gemiddelde personeelsbezetting in 2010 was 1.587,48 s.e.'s. Met ingang van 1 januari 2008 wordt er geen subsidie ontvangen voor personen die geen loon ontvangen indien er bijvoorbeeld sprake is van ziekte langer dan 2 jaar. Bij de realisatie wordt hiermee, op basis van een prognose, rekening gehouden. De budgettoewijzing voor 2010 was 1.587,54 s.e.'s.

Er zijn in 2010 in totaal 41 personen aangenomen, terwijl er 87 personen uit dienst zijn gegaan.

*De in- en uitstroom van personen met een Wsw-dienstverband (incl. BW)*

	Saldo 01-01 2010 <sup>1</sup>	In dienst 2010	Uit dienst 2010	Saldo 31-12 2010	FTE 31-12 2010	Gecorr. gemidd. realisatie SE	Budget toe- wijzing SE
Emmen	1.421	29	67	1.383	1.218,07	1.263,04	1.262,92
Coevorden	235	6	11	230	204,63	223,00	223,18
Borger Odoorn	76	0	4	72	67,50	70,83	70,83
Overige gem.	33	6	5	34	30,21	30,61	30,61
<b>Totaal</b>	<b>1.765</b>	<b>41</b>	<b>87</b>	<b>1.719</b>	<b>1.520,41</b>	<b>1.587,48</b>	<b>1.587,54</b>

<sup>1</sup> Dit is de eindstand van 2009 waarop de wijzigingen van betalende gemeente per 01-01-2010 zijn toegepast.

	VUT / Pens.	WAO/WIA	Vrije bedrijf	Overig *)	Totaal
<b>Emmen</b>	27	6	1	33	67
<b>Coevorden</b>	2	2	0	7	11
<b>Borger Odoorn</b>	0	1	0	3	4
<b>Overige gemeenten</b>	1	0	0	4	5
<b>Totaal</b>	30	9	1	47	87

\*) overige redenen o.a. overlijden, ontslag, naadloze overplaatsing en einde tijdelijk dienstverband.

### OMVANG EN SAMENSTELLING VAN HET PERSONEELSBESTAND WSW

Het aantal personen met een Wsw-dienstverband is met 47 gedaald per het einde van het jaar (in 2009 waren het 1.765 personen en in 2010 1.719 personen).

#### *Personneelsbezetting Wsw-personeel per 31-12 (2008 t/m 2010, incl. BW)*

	Mannen	Vrouwen	Totaal
<b>2008</b>	1.333 (74,01%)	468 (25,99%)	1.801
<b>2009</b>	1.292 (73,20%)	473 (26,80%)	1.765
<b>2010</b>	1.268 (73,76%)	451 (26,24%)	1.719

#### *Personen met handicapcategorie ernstig 2009*

2009	Aantal	In % van het werknemersbestand v.d. betreffende gemeente	In % van de nieuwe doelgroep v.d. betreffende gemeente
<b>Emmen</b>	87	6,13	14,55
<b>Coevorden</b>	12	5,19	12,25
<b>Borger Odoorn</b>	6	7,69	15,39
<b>Overige gemeenten</b>	5	13,51	33,33
<b>Totaal</b>	110	6,23	14,67

#### *Personen met handicapcategorie ernstig 2010*

2010	Aantal	In % van het totale werknemersbestand van de betreffende gemeente	In % van de nieuwe doelgroep van de betreffende gemeente
<b>Emmen</b>	142	10,27	23,87
<b>Coevorden</b>	21	9,13	21,21
<b>Borger Odoorn</b>	6	8,33	16,67
<b>Overige gemeenten</b>	3	8,23	25,00
<b>Totaal</b>	172	10,01	23,18

Het aantal werknemers met de handicapcategorie ernstig is in 2010 beduidend gestegen. Dit komt doordat voor een aantal werknemers een tussentijdse herindicatie is aangevraagd en doordat bij periodieke herindicaties in toenemende mate werknemers zijn ingedeeld in de categorie ernstig.

*Wsw-personeelsleden (in aantal personen) naar salarisschaal per 31-12-2010 (exclusief BW)*

Loonschaal	2008	2009	2010
Min. Loon	78	128	142
A	85	81	77
B1	241	225	224
B2	137	136	128
C1	369	356	341
C2	316	299	280
D1	211	199	191
D2	116	108	105
E	136	126	123
F	41	37	36
G	25	25	26
H	2	2	2
I	0	0	0
<b>Totaal</b>	<b>1.757</b>	<b>1.722</b>	<b>1.675</b>

*Leeftijdsofbouw Wsw-personeel per 31-12-2010*

Leeftijd	2008	2008	2009	2009	2010	2010
	Aantal	In %	Aantal	In %	Aantal	In %
< 20	0	0,00 %	1	0,06 %	0	0,00%
20-30	122	6,84 %	136	7,90 %	125	7,46%
30-40	261	14,84 %	256	14,87 %	253	15,10%
40-50	502	28,54 %	504	29,27 %	477	28,48%
50-60	634	36,10 %	632	36,70 %	617	36,84%
60-65	238	13,59 %	193	11,20 %	203	12,12%
<b>Totaal</b>	<b>1.757</b>		<b>1.722</b>		<b>1.675</b>	

**OMVANG EN SAMENSTELLING VAN HET PERSONEELSBESTAND AMBTELIJK**

Het begin van 2010 stond in het teken van de reorganisatie. Met toepassing van het Sociaal Statuut (dat eind 2009 tot stand is gekomen), zijn de herplaatsingsprocedures uitgevoerd. Verreweg het grootste deel van het betrokken ambtelijk personeel volgde de eigen, ongewijzigde functie. 24 ambtelijk medewerkers werden als herplaatsingskandidaat aangemerkt. Door interne ontwikkelingen (5) dan wel na advies van de ingestelde plaatsingscommissie (9) konden 14 medewerkers herplaatst worden. Met 3 medewerkers is een beëindigingsovereenkomst gesloten. De overgebleven 7 medewerkers zijn boventalig herplaatst. Voor hen is een re-integratieplan ingezet.

*Personeelsbezetting ambtelijk personeel per 31-12-2009 en 31-12-2010*

	31-12-2010		31-12-2009	
	Personen	Fte's	Personen	Fte's
<b>Vaste formatie</b>	112	102,18	123	112,82
<b>Tijdelijk</b>	2	1,25	4	3,22
<b>Totaal</b>	114	103,43	127	116,04
<b>Verhouding ambt : Wsw (in Fte's)</b>		1:14,50		1:13,45
<b>WW</b>	2	1,30	2	1,30

De (actieve + tijdelijke) ambtelijke formatie is in vergelijking met 2009 gedaald met 12,61 fte's. Per ultimo 2010 zijn er 2 (1,3 fte) voormalige ambtelijke medewerkers voor wie de EMCO-groep nog (WW) uitkeringsverplichtingen heeft.

## **2.2.4 PERSONEELSONTWIKKELING**

### **ACTIVERING EN WACHTLIJST**

Uitgangspunt voor de EMCO-groep blijft om zoveel mogelijk mensen, die tot de doelgroep van de sociale werkvoorziening behoren, te activeren en te begeleiden. Hierdoor kan ingezet worden op het behoud dan wel de bevordering van vaardigheden en competenties, voorkomen van een sociaal isolement en voorbereiding op het aangaan van een dienstverband in het kader van de Wet sociale werkvoorziening.

Het aantal trajecten bij de EMCO-groep voor mensen met een Wsw-indicatie is in 2010 flink gestegen. Het toeleiden van mensen van de wachtlijst is door UWV (mensen met een uitkering van Wajong, WW en/of WAO) en gemeenten (Wwb-uitkeringsgerechtigden) ondersteund en gestimuleerd. Tevens zijn er middels enkele opdrachten van derden mensen met een Wsw-indicatie geactiveerd. Helaas is in april 2010 gebleken dat de middelen voor activering van de WW-doelgroep landelijk niet meer beschikbaar waren.

Er is sinds jaren een intensieve samenwerking met het speciaal onderwijs (VSO/MLK). Middels stages worden deze jongeren bekend gemaakt met de EMCO-groep en de infrastructuur. Het gaat hierbij om jongeren waarvan gedurende de schoolperiode de inschatting wordt gemaakt dat zij op termijn aangewezen zijn op de sociale werkvoorziening. Voor het einde van hun schoolcarrière is dan al vaak een indicatie en een Wajong uitkering aangevraagd en toegekend.

Eind 2010 waren 106 personen van de wachtlijst actief door sociale activering dan wel een leer/werktraject bij de EMCO-groep.

### **(WACHTLIJST- EN ANDERE) DIENSTVERBANDEN BINNEN M-FLEX**

Wachtlijstdienstverbanden binnen M-Flex zijn dienstverbanden ter overbrugging naar een Wsw-dienstverband. Daarnaast wordt M-Flex ook gebruikt om niet geïndiceerden vanuit een traject een dienstverband te bieden. Hiertoe behoren ook medewerkers met een Wwb-dienstverband die voorheen in dienst waren van de Stichting RAP.

Begin 2010 waren er 3 van bovengenoemde dienstverbanden binnen M-Flex. In 2010 zijn 8 mensen ingestroomd en 2 mensen uitgestroomd. Daarmee komt het aantal dienstverbanden ultimo 2010 op 9.

### **INDIVIDUEEL ONTWIKKELINGSPLAN (IOP), PROFIELENSYSTEEM EN FUNCTIONERINGS-GESPREKKEN**

Voor de instroom van Wsw-medewerkers is vanaf 2010 het Persoonlijk ontwikkelingsplan qua opzet vereenvoudigd en veranderd tot het Individueel Ontwikkelingsplan. Dit ontwikkelingsplan is vastgelegd voor de volledige duur van het traject, maximaal 3 jaar, vanaf het moment van indiensttreding, zoals in de CAO Wsw wordt voorgeschreven. Tijdens het traject wordt het wettelijk minimum toegepast, na afloop vindt beloning plaats op basis van functieloon.

Het ontwikkelingsplan wordt binnen 3 maanden na indiensttreding opgesteld en zowel door de werkgever als de werknemer ondertekend. Als vast onderdeel hiervan wordt een scholingsintake afgenomen door het Drenthe College. Het daaruit voortvloeiende scholings- en trainingsadvies heeft tot doel de leerbaarheid en leerniveau individueel te bepalen.

Uitgangspunt voor de toepassing van scholing is AKA, Arbeidsmarkt geKwalificeerd Assistent. AKA is binnen de EMCO-groep onderverdeeld in twee richtingen: Industrieel (Drenthe College) en Groen en Tuinbouw (TerraNext). Het AKA-traject heeft een duur van 18 maanden. Meer informatie over AKA kunt u lezen in het hoofdstuk Opleiding en Ontwikkeling.

Op basis van het scholings- en trainingsadvies kan, indien de situatie hierom vraagt, gekozen worden voor een andere invulling van scholing. Na afronding van de scholing en training vindt wordt een persoonsprofiel opgesteld dat als basis kan dienen voor het functioneringsgesprek. Tevens wordt dan door het Drenthe College een vervolgvadvis opgesteld.

## OPLEIDING EN ONTWIKKELING

2010 stond in het teken van een aantal nieuwe ontwikkelingen op gebied van scholing en training met een meer gestructureerde aanpak als het gaat om het ontwikkelen van de EMCO-medewerkers.

### • AKA

In 2009 is een eerste aanzet is gedaan voor een nieuw driejarig ontwikkeltraject voor de Wsw-medewerker binnen de EMCO-groep. In samenwerking met twee Regionaal Opleiding-Centra (ROC's), het Drenthe College en TerraNext, is een opleidingsprogramma gestart met een scholingsintake, de AKA opleiding (Industrieel en Groen) en een vervolgadvis. Voor de nieuwe Wsw-medewerkers wordt dit programma in 2010 standaard ingezet.

AKA bestaat uit 18 maanden scholing en training op het gebied van Nederlandse taal, burgerschap, Empowerment en competenties (ontwikkeling in een werkomgeving). De eisen gesteld aan Nederlandse taal zijn speciaal voor de EMCO-groep verlaagd zodat AKA voor bijna iedere medewerker toegankelijk is.

### • Studiehuis

Naast de invoering van het nieuwe ontwikkeltraject zijn in 2010 voorbereidingen getroffen voor het opzetten van een zogeheten "Studiehuis". De afdeling Diagnose, Scholing en Training van de EMCO-groep heeft in 2010 samenwerking gezocht met het Noorderpoortcollege uit Groningen om een gezamenlijk studiehuis voor de EMCO-groep en het werkvoorzieningschap Wedeka op te richten. Het ligt in de bedoeling om scholing aan te bieden op 4 niveaus binnen het MBO. In 2009 is reeds begonnen met scholing op niveau 1, de zogenaamde AKA-opleiding. Inmiddels zijn 128 medewerkers van de montageafdelingen en groen/tuinbouw afdelingen bezig met deze opleiding waarin Nederlands, burgerschap, empowerment en competenties op de werkvloer centraal staan. In 2010 zijn we bezig geweest om de opleiding op niveau 2 (lager kader) en 3 (middenkader) inhoudelijk meer vorm te geven. Begin 2011 hopen we hier mee te kunnen starten. Een grote groep voorlieden die vanaf 2005 is opgeleid in de "oude constructie" waarbij twee deelkwalificaties konden worden gehaald, wordt de gelegenheid geboden een derde module hier aan toe voegen. De derde module besteedt meer aandacht aan leidinggeven en in het bijzonder aan observeren en signaleren. Dit past helemaal in de opzet van de AKA-opleidingen waarbij de voorlieden het 'werkplekopleiden' van medewerkers wordt aangeleerd. De derde module geeft samen met module 1 en 2 (die al behaald zijn) het landelijk erkende diploma Helpende Zorg & Welzijn niveau 2. De afdelingschefs die willen werken aan hun persoonlijke effectiviteit, leidinggeven & management en begeleiden & coachen kunnen de opleiding leidinggeven niveau 3 volgen. Deze opleiding wordt afgerond met het landelijk erkende diploma Maatschappelijke Zorg niveau 3. Op niveau 4 (praktijkopleiders/instructeurs) hebben inmiddels een aantal Wsw-medewerkers op individuele basis een opleiding gevolgd en afgerond.

### • Beroepsgerichte scholing

Net als in voorgaande jaren is de EMCO-groep verplicht om zich te houden aan de wettelijke veiligheidseisen voor het werken met machines, vervoermiddelen, bestrijdingsmiddelen en materialen. Daarbij worden ook de verlengingen van licenties, diploma's en certificaten meegenomen. Dit geldt voor het werken met de heftruck, reachtruck en spuiten in het openbaar groen (gewasbescherming). Aan de jaarlijks terugkerende veiligheidscursussen als EHBO, ELH en BHV hebben ruim 400 medewerkers in 2010 deelgenomen. Voor de VCA certificering van de afdelingen groen en bouw hebben ruim 120 medewerkers de noodzakelijke cursussen gevolgd.

In het kader van de wettelijke voorschriften van het Ministerie van LNV in het openbaar groen hebben 5 medewerkers in het groen de cursus Flora en Faunawet (niveau 2) gevolgd en 4 medewerkers niveau 3.

9 Medewerker hebben met succes hun opleiding Medewerker Groenvoorziening nivo 2 afgesloten in 2010. 11 medewerkers zijn in 2010 nog bezig met deze opleiding.

Eind 2009 is een medewerker binnen de EMCO-groep gestart met de HBO opleiding Maatschappelijk Werk en Dienstverlening in het kader van omscholing i.v.m. de reorganisatie. Deze opleiding loopt nog door tot 2013.

In 2009 zijn 12 medewerkers gestart met de opleiding assistent medewerker groenvoorziening niveau 1. 10 Medewerkers hebben deze opleiding in 2010 met succes kunnen afsluiten.

We hebben in 2010 besloten om deze opleiding in principe niet meer aan te bieden aan de medewerkers groen, maar de AKA Groen hiervoor in de plaats aan te bieden. AKA Groen biedt in dit opzicht meer ontwikkelingsmogelijkheden voor de medewerkers.

In verband met de continuïteit van de werkzaamheden zijn 2 medewerkers in 2010 gestart met de opleiding voor vrachtwagenchauffeur. En hebben 2 medewerkers het rijbewijs E behaald.

#### • **Algemene scholing, educatie**

De EMCO-groep hecht grote waarde aan de basisvaardigheden van haar medewerkers.

In de week van 6 t/m 9 september 2010 heeft de EMCO-groep extra interesse getoond voor het thema alfabetisering. Binnen deze week is veel aandacht besteed aan taal (vaardigheden) en vonden er allerlei taalactiviteiten plaats, waaronder een workshop "Spijker je taal bij", een schrijfwedstrijd en een voorleeswedstrijd.

In het kader van de (wereldwijde) dag van de alfabetisering is een voorleeswedstrijd georganiseerd voor medewerkers die meededen met het AKA-traject. Binnen de AKA opleiding wordt ook veel aandacht besteed aan de Nederlandse taal.

In september 2010 is er in navolging van de landelijke campagne extra aandacht besteed aan het promoten om medewerkers aan te melden via het ROC, Drenthe College, om deel te gaan nemen aan educatiecursussen (lezen en schrijven en basis computervaardigheid). Dit heeft geresulteerd in meer dan 50 extra aanmeldingen voor de cursus lezen en schrijven en 24 medewerkers hebben zich aangemeld voor de basis cursus computervaardigheden.

Medewerkers van de technische dienst en tuinbouw hebben een VOP cursus gevolgd in 2010 om kleine storingen aan installaties en machines te kunnen verhelpen.

#### • **Scholing kader en staf**

In 2005 zijn we begonnen met een opleidingstraject voor het lager kader. In 2010 is gestart met een 8<sup>e</sup> groep van 13 deelnemers. De opleiding is specifiek bedoeld voor (meewerkende) voorlieden en potentiële (meewerkende) voorlieden.

Een aantal medewerkers heeft, om hun vakkennis te onderhouden of te verruimen, incidentele opleidingen gevolgd:

Een drietal medewerkers is ook in 2010 nog bezig met een SPW-opleiding gekoppeld aan een interne stage. Twee hebben de opleiding inmiddels met succes afgesloten.

Eén medewerker is in 2009 gestart met de opleiding Praktijkopleider (niveau 4). Hij heeft de opleiding met succes kunnen afronden eind 2010 en is inmiddels gedetacheerd.

Ook over 2010 is getracht de medewerkers van de EMCO-groep zoveel mogelijk een opleiding aan te bieden in de zgn. BBL-constructie, waarbij het leren in de praktijk en op de werkvloer centraal staat. Gezien de doelgroep heeft deze vorm van opleiden en ontwikkelen de voorkeur.

### **DETACHERINGEN EN BEGELEID WERKEN**

De afdeling detacheringen is sinds de reorganisatie een operationele afdeling, waarin kostenreductie en opbrengstverhoging speerpunten zijn. Binnen deze afdeling wordt naast detacheringen ook Begeleid Werken (BW) verzorgd. Bij Begeleid Werken is de Wsw-geïndiceerde met inzet van een loonkostensubsidie in dienst van een externe werkgever.

#### • **Detacheringen**

- Het totaal aantal gedetacheerde medewerkers nam in 2010 af tot 308 (2009: 351).
- Hiervan zijn er vanuit de diverse vestigingen 53 personen gedetacheerd (2009: 127). Deze terugval komt met name door het opschonen van lijsten waarbij bleek dat meerdere medewerkers niet meer gedetacheerd waren maar nog wel zo in het systeem stonden geregistreerd.
- Vanuit de afdeling detachering zijn er 255 personen gedetacheerd (2009: 224). Dit cijfer is inclusief de groepsdetacheringen bij Visschedijk (25 pers.) en Van Liere (15 pers.). Dit jaar zijn ook de personen die werken op locatie bij Promaxa (20 pers.) meegenomen.

Ondanks meerdere opzeggingen zijn door nieuw verworven plekken de individuele detacheringen gegroeid met 11 medewerkers. Diverse medewerkers zijn vanuit de groepsdetachering doorgestroomd naar individuele detachingsplekken waarbij de opbrengst met ca € 4.000,= per persoon toeneemt.

De opbrengst van de afdeling Detacheringen is in 2010 toegenomen met ca € 144.000,=.

- **Begeleid Werken (BW)**

De uitvoering van Begeleid Werken voor de gemeenten Emmen, Coevorden en een deel van de gemeente Borger Odoorn was in 2010 in handen van de EMCO-groep. Doordat de uitstroom uit Begeleid Werken in 2010 gecompenseerd is door een iets hogere instroom, is het totaal aantal mensen met een Begeleid Werken-contract aan het eind van 2010 licht gestegen ten opzichte van voorgaande jaren. De Begeleid Werken-contracten zijn als volgt verdeeld:

*Begeleid Werken (BW) 2008 t/m 2010*

	<b>FTE 2008</b>	<b>FTE 2009</b>	<b>FTE 2010</b>	<b>SE 2010</b>
<b>Emmen</b>	37	41	41	36,40
<b>Coevorden</b>	3	2	3	1,87
<b>Borger Odoorn (deel Odoorn)</b>	2	0	0	0,00
<b>Totaal EMCO-groep</b>	42	43	44	38,27

## 2.2.5 DE POORT (Training- en Diagnose Centrum Werkplein Zuid Oost Drenthe)

### ALGEMEEN

De afdeling Poort bij de EMCO-groep heeft zich in het jaar 2010 verder ontwikkeld tot een afdeling die uitvoering geeft aan de volgende doelstellingen van de gemeente Emmen:

- Diagnose en training: in een periode van 6 weken, met een mogelijke verlenging tot 12 weken wordt vastgesteld over welke competenties deelnemers aan het programma Poort beschikken. Tevens wordt de afstand tot de arbeidsmarkt bepaald en worden adviezen gegeven met welke maatregelen deze afstand verkleind kan worden (bijvoorbeeld scholingsadviezen, hulpverlening etc.).
- Begeleiding naar werk. Door het centraal stellen van uitstroom naar werk kunnen mensen (weer) in hun eigen inkomen voorzien.
- Ontmoediging voor aanvragen Wwb-uitkering. Het centraal stellen van workfirst leidt tot drempelverhoging bij deelname aan inkomensvoorziening van de gemeente.

### RESULTATEN

De resultaten in 2010 zijn weergegeven in de volgende tabel:

Overzicht Poort 2010

	Aantal	%		
<b>Totaal aanmeldingen</b>	480			
<b>Niet gestart</b>	118	25%	<b>Reden:</b>	
			• Regulier werk	15
			• Dagonderwijs	1
			• Geen toekenning uitkering	1
			• Ziekte gerelateerd	1
			• Verhuizing	1
			• Onbekend (reden bij KM bekend)	99
			<b>TOTAAL</b>	<b>118</b>
<b>Gestart</b>	362	75%		
<b>Nog lopende trajecten</b>	59	12%		
<b>Totaal uitstroom</b>	303	63%		
<b>Uitstroom resultaat:</b>				
• Regulier werk	100	33%		
• Startbaan	88	29%		
• Participatiebaan	22	7%		
• Dagonderwijs	21	7%		
• Verhuizing	6	2%		
• Ontbreken motivatie	27	9%		
• Geen toekenning uitkering	9	3%		
• Ziekte gerelateerd	27	9%		
• Onbekend	3	1%		
<b>TOTAAL</b>	303			

Eind 2010 werd door de gemeente besloten om de Poort vergaand uit te breiden. Het is de bedoeling om in 2011 minimaal 600 uitkeringsgerechtigden gebruik te laten maken van het poort-programma. Daarom werd besloten de Poort intern te laten verhuizen naar een zichtlocatie aan de voorkant van het gebouw; een gehele vleugel van het pand van de EMCO-groep wordt ingericht specifiek voor Poort. Dit betekent dat lesruimtes, spreekkamers, kantoortuin en productieomgeving bij elkaar worden gesitueerd, waarbij alle betrokkenen van Poort (gemeente, UWV, de EMCO-groep en het Drenthe College) nauw en transparant met elkaar samenwerken. Dit alles zal naar verwachting halverwege maart 2011 geëffectueerd zijn.

## WERKVLOER

De werkvloer van de afdeling Poort heeft zich afgelopen jaar sterk gemaakt om zoveel mogelijk gevarieerde productiewerkzaamheden aan te bieden. Het verrichten van productiewerkzaamheden is het middel om de competenties van de deelnemers in kaart te brengen en werknemersvaardigheden te trainen in een reële werkomgeving. Op deze wijze wordt aangetoond welke werknemersvaardigheden verder ontwikkeld dienen te worden om de afstand tot de reguliere arbeidsmarkt te verkleinen. In 2010 is er een eerste aanzet geweest om te onderzoeken hoe de vakkundigheid van docenten van het Drenthe College ingezet kan worden bij de verdere ontwikkeling van werknemersvaardigheden van de deelnemers.

## BANENBEURS

Op de banenbeurs wordt de gelegenheid geboden om vacatures te zoeken en ondersteuning bij het solliciteren te krijgen. Bij de start van het programma Poort wordt de deelnemer begeleid bij het maken van een sollicitatiebrief en Curriculum Vitae. Het UWV WERKbedrijf biedt ter plekke ondersteuning bij inschrijving op werk.nl. Er worden sollicitatietrainingen en werknemersvaardigheidstrainingen gegeven. Een re-integratiebedrijf draagt, samen met twee trajectbegeleiders van Poort, zorg voor jobhunting en is hiervoor dagelijks bij de EMCO-groep aanwezig. Verder komen er 6 verschillende uitzendbureaus in toerbeurt bij de EMCO-groep om direct deelnemers naar de reguliere arbeidsmarkt te kunnen bemiddelen.

## BEGELEIDING

Samen met de trajectbegeleiders van de EMCO-groep vormen klantmanagers van de gemeente en werkcoaches van het UWV een geïntegreerd team dat volledig in dienst staat van begeleiding en bemiddeling van deelnemers aan het programma van Poort. Zij proberen belemmeringen om te werken weg te nemen en uitstroom naar regulier werk te bevorderen.

## 2.2.6 VERZUIM EN RE-INTEGRATIE

### VERZUIMPREVENTIE EN VERZUIMBEGELEIDING

Het verzuim is in 2010 opnieuw gedaald ten opzichte van voorgaande jaren. Steeds vaker wordt door de leidinggevende de vraag gesteld wat een zieke medewerker wel kan en vinden medewerkers het vanzelfsprekender om tijdelijk aangepast werk te doen op de eigen of een andere afdeling. Ook komen steeds meer medewerkers met voorstellen om hun werk geheel of gedeeltelijk te hervatten in eigen of ander werk of stellen ze zelf aanpassingen in hun werk voor. Daarnaast wordt tijdens verzuimspreekuren op individueel niveau gesproken over preventie van arbeidsongeschiktheid door een gezondere leefstijl (niet roken, matig alcoholgebruik, meer bewegen, gezonder voedingspatroon). Het aantal medewerkers dat nu uitvalt door zgn. welvaartsziekten is de afgelopen jaren erg toegenomen en zal de komende jaren verder stijgen.

In 2010 zijn de twee externe verzuimprocesbegeleiders vervangen door een fulltime intern verzuimmanager, tevens sectorhoofd van de afdeling verzuim- en re-integratie. Deze werkwijze zorgt voor korte lijnen, zowel naar de leidinggevende als de arbodienst. Tevens wordt nu sneller een advies gegeven voor een werkplekonderzoek dat door de arbocoördinator of preventiemedewerker van de EMCO-groep wordt uitgevoerd. Het aantal uren bedrijfsarts kon door de nieuwe werkwijze verminderen naar 1000 uur op jaarbasis. Hierdoor is een forse besparing op de arbodienstverlening gerealiseerd. Voor de begeleiding van het lange verzuim, het bepalen van passend werk en Wia-procedures is op afroep gebruik gemaakt van de expertise van een arbeidsdeskundige van de arbodienst.

Het bedrijfsmaatschappelijk werk is ook in 2010 door de arbodienst verzorgd. Het doel is om medewerkers met problemen aan het werk te houden of te laten hervatten in werk. Het bedrijfsmaatschappelijk werk wordt ook ingezet om de hulpvraag te verhelderen en te ondersteunen in de doorverwijzing naar het reguliere circuit (algemeen maatschappelijk werk, schuldhulpverlening, verslavingszorg en GGZ).

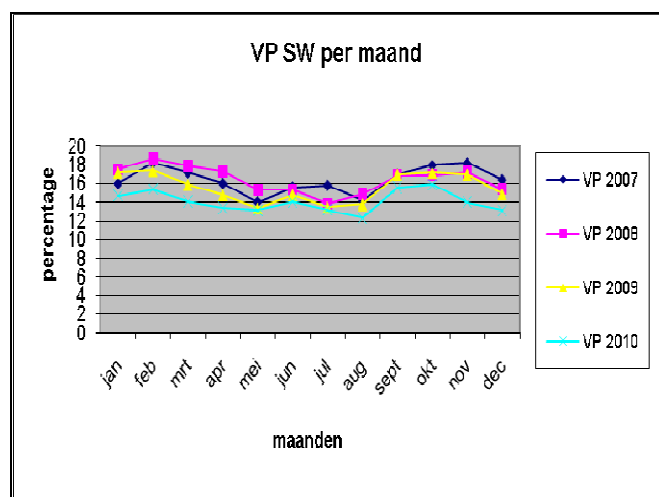
In dit jaar heeft de EMCO-groep voor het eerst gebruik gemaakt van een intern bedrijfsmaatschappelijk werker in opleiding. Zij heeft medio 2010 haar eerste 'leun- en steungesprekken' met medewerkers gevoerd. Haar coaching wordt verzorgd door de extern bedrijfsmaatschappelijk werker en het sectorhoofd. Door deze nieuwe werkwijze is ook het aantal

gecontracteerde uren bedrijfsmaatschappelijk werk verlaagd naar 515. In 2011 zal het aantal extern ingekochte uren bedrijfsmaatschappelijk werk nog verder afnemen omdat de interne bedrijfsmaatschappelijk werkster gefaseerd zijn werkzaamheden zal overnemen.

In 2010 is de samenwerking met de praktijkondersteuner van Indigo beëindigd. Dit besluit had alles te maken met de bezuinigingen en reorganisatie. De praktijkondersteuner was de coach voor leidinggevenden met vragen over de werkbegeleiding van medewerker met psychische of psychiatrische beperkingen. De psycholoog van Indigo heeft in 2010 haar waarde bewezen. Zij wordt ingeschakeld ter preventie van uitval van medewerkers door psychische klachten en ze begeleidt ook zieke medewerkers.

Onderstaande tabellen geven het verzuimpercentage van 2010 weer gerelateerd aan drie voorgaande jaren.

<b>Verzuimpercentage</b>	<b>12 maands 2010</b>	<b>12- maands 2009</b>	<b>12- maands 2008</b>	<b>12- maands 2007</b>
<b>EMCO-totaal</b>	13.3	14.8	15.5	15.6
<b>Wsw-medewerkers</b>	14.0	15.6	16.3	16.4
<b>Ambtenaren</b>	3.0	3.9	4.0	5.6



## ONTWIKKELINGEN 2011

Vanwege de reorganisatie en de bezuinigingen zijn er in 2010 geen preventieprogramma's gestart. Ook voor 2011 zijn hiervoor nog geen plannen. Wel zal in de opleidingsprogramma's voor leidinggevenden aandacht geschonken worden aan verzuimbegeleiding en hoe adequaat om te gaan met medewerkers met psychische en psychiatrische beperkingen.

## 2.2.7 OVERLEG EN MEDEZEGGENSCHAP

### ONDERNEMINGSRAAD

- **Reorganisatie**

Ook het jaar 2010 stond net als in 2009 voor de OR grotendeels in het teken van het reorganisatie traject "Vertrouwen moet verdiend worden". De ondernemingsraad van de EMCO-groep is in het vervolgetraject op meerdere punten in het proces betrokken. Niet alleen vanwege de rechten en plichten vanuit de Wet op de ondernemingsraden, ook vanwege het gegeven dat de ondernemingsraad een pro actieve rol heeft gespeeld in het bespreekbaar maken van onderwerpen die op het terrein liggen van de ambtelijke en de SW medewerkers en voor nadere bespreking in aanmerking kwamen.

Het reorganisatietraject is op 29 november 2010 met de algemeen directeur, de externe deskundige en de ondernemingsraad geëvalueerd. Met het indienen van de evaluatienotitie waarin aandacht is gevraagd voor het up to date houden van het functieboek is voor de ondernemingsraad het reorganisatietraject met een positief resultaat afgesloten.

#### • **Vergaderingen**

In 2010 heeft de Ondernemingsraad 8 keer vooroverleg (OR vergadering) gevoerd en zes keer overleg met de directeur (overlegvergadering). Het overleg, conform art. 24 WOR tussen dagelijks bestuur van de EMCO-groep en de ondernemingsraad heeft 2 keer plaatsgevonden. In deze bijeenkomsten zijn de algemene gang van zaken en de toekomst van de EMCO-groep aan de orde geweest. Het Dagelijks Bestuur van de OR en de directeur hebben 15 keer overleg gevoerd. Hier werden de agendapunten voor de overlegvergadering besproken. Naast de algemene gang van zaken was er ook ruimte voor allerlei zaken die op dat moment speelden. Natuurlijk is er naast het reorganisatie traject aandacht geschonken aan de periodieke bedrijfsrapportages, de begroting, het jaarverslag en de investeringen, ARBO en rapportages van arbeidsinspectie en de modernisering van de SW.

#### • **Instemmingaanvragen**

In 2010 zijn de volgende instemmingsaanvragen behandeld:

- Werktijden maaiwerkzaamheden
- Werktijden regeling Groen 2011
- Protocol ritten registratie
- Protocol Camera toezicht.
- Collectieve roostervrije dagen 2011
- Ploegentoeslag
- ARBO Overlegstructuur – AOV en ASG
- Regeling sanctiebeleid

#### • **Adviesaanvragen**

In 2010 zijn de volgende advies aanvragen behandeld:

- Voortgang uitvoering rapport “Vertrouwen moet verdiend worden”
- Hernieuwde adviesaanvraag sluiting stoffeerderij
- Directievoering na 2010
- WGA

#### **COMMISSIE VOOR GEORGANISEERD OVERLEG**

De commissie voor Georganiseerd Overleg (G.O.) heeft in het verslagjaar niet vergaderd.

### HOOFDSTUK 3 FINANCIËEL

De EMCO-groep heeft het afgelopen jaar afgesloten met een winst van € 26.000. Voor het eerst in de geschiedenis van het schap is er een winst zonder gemeentelijke bijdrage gerealiseerd. Zoals uit de exploitatie blijkt is de brutomarge hoger dan begroot en zijn alle kostensoorten lager dan van te voren verwacht.

Ten opzichte van de begroting zijn de volgende afwijkingen gerealiseerd.

<b>Realisatie ten opzichte van de begroting (bedragen x € 1.000)</b>	<b>Afwijkingen</b>
Voordeel bruto-marge	1.342
Nadeel rijksbijdrage	-1.144
Voordeel personeelslasten Wsw	1.615
Voordeel overige personeelslasten Wsw	148
Voordeel personeelslasten ambtelijk	830
Voordeel uitzendkrachten	126
Voordeel onderhoudskosten	105
Voordeel energiekosten	79
Voordeel afschrijvingen	72
Voordeel overige bedrijfskosten	47
Voordeel op algemene dekkingsmiddelen	18
Voordeel op overige baten en lasten	328
Nadeel reservering eenmalige uitkering WSW volgens CAO	-420
Voordelig resultaat t.o.v. begroting	<u>3.146</u>

#### 3.1 WEERSTANDSVERMOGEN

De EMCO-groep heeft zelf geen eigen vermogen om verliezen in de toekomst op te kunnen vangen. Jaarlijks wordt de begroting door het Algemeen Bestuur vastgesteld op basis waarvan de aangesloten gemeenten dan het begrote verlies voorfinancieren. Indien aan het einde van het boekjaar blijkt dat het gerealiseerde tekort afwijkt van de begroting moeten de aangesloten gemeenten, conform de afspraken in de Gemeenschappelijke Regeling, het verschil bijbetalen of ze ontvangen een bedrag terug.

De EMCO-groep heeft een winst gerealiseerd van € 26.000. De goedgekeurde begroting gaf een verlies aan van € 3.540.000. In het Algemeen Bestuur is echter afgesproken dat een eenmalige uitkering ten bedrage van € 420.000, aan het WSW personeel die voortvloeit uit de huidige CAO en niet wordt gecompenseerd door de Rijkssubsidie, mag worden verrekend. Hierdoor zal aan de aangesloten gemeenten een bedrag van € 3.146.000 worden terugbetaald.

De EMCO-groep heeft in 2009 een reorganisatie ingezet. Om de totale frictiekosten te kunnen financieren hebben de aangesloten gemeenten de winst ten opzichte van de gewijzigde begroting 2009, ten bedrage van € 3.533.000, voor dit doel beschikbaar gesteld. Dit bedrag is voldoende om de gehele reorganisatie te kunnen uitvoeren.

#### 3.2 ONDERHOUD KAPITAALGOEDEREN

De EMCO-groep organiseert het onderhoud aan materieel en gebouwen in een combinatie van eigen medewerkers en derden. De werkzaamheden worden zoveel mogelijk gespreid over de jaren gepland en uitgevoerd. Inmiddels is beleid dat het geplande groot onderhoud voor de komende jaren op een zeer behoudende maar verantwoorde wijze wordt doorgevoerd.

### 3.3 FINANCIERING

#### Algemeen

Met ingang van 1 januari 2001 is de Wet Financiering Lagere Overheden (Wet FILO) vervangen door de Wet Financiering Decentrale Overheden (Wet FIDO). Beide wetten hebben de treasury van gemeenten en overheidslichamen tot onderwerp.

Treasury is het sturen en beheersen van, verantwoord over en het toezicht houden op de financiële vermogenswaarden, de financiële geldstromen, de financiële posities en de hieraan verbonden risico's. Op grond van de nieuwe wet is de EMCO-groep verplicht om zowel in de begroting als in de jaarrekening een zogenaamde treasury-paragraaf op te nemen, waarin verantwoording over het treasury-beleid wordt afgelegd.

#### Treasury-beheer

De EMCO-groep heeft een laag risicoprofiel, doordat de rentepercentages van vrijwel alle langlopende leningen voor een lange tijd vast liggen, geen gebruik wordt gemaakt van derivaten en de rente vrij stabiel is.

#### Kasgeldlimiet

De kasgeldlimiet wordt berekend door een (vastgesteld) percentage van de totale begrote bedrijfslasten van de EMCO-groep te nemen. De netto vlottende schuld per kwartaal is het gemiddelde van de standen van deze schuld op de eerste en laatste dag in het desbetreffende kwartaal. In het volgende overzicht wordt de werkelijke omvang van de kasgeldlimiet getoetst aan de wettelijke norm overeenkomstig de Wet FIDO.

Omschrijving (bedragen x € 1.000,-)	2010 1e kw	2010 2e kw	2010 3e kw	2010 4e kw
<b>Omvang van de begroting per 1 januari (=grondslag)</b>	68.779	68.779	68.779	68.779
<b>1 Toegestane kasgeldlimiet</b>				
in procenten van de grondslag	8,2%	8,2%	8,2%	8,2%
in een bedrag	5.640	5.640	5.640	5.640
<b>2 Omvang vlottende korte schuld</b>				
Opgenomen gelden korter dan 1 jaar				
Schuld in rekening courant	-	-	-	-
Gestorte gelden door derden korter dan 1 jaar				
Overige geldleningen niet zijnde vaste schuld				
<b>3 Vlottende middelen</b>				
Contante gelden in kas	10	1	0	2
Tegoeden in rekening courant	2.731	67	1.367	2.620
Overige uitstaande gelden korter dan 1 jaar	2.500	2.500	3.500	3.500
<b>4 Toets kasgeldlimiet</b>				
Totaal netto vlottende schuld (2-3)	-5.241	-2.568	-4.867	-6.122
Toegestane kasgeldlimiet (1)	5.648	5.648	5.648	5.648
Ruimte (+) c.q. overschrijding (-) (1-(2-3))	10.889	8.216	10.515	11.770

Uit dit overzicht blijkt dat over het hele jaar 2010 wordt voldaan aan de kasgeldlimiet.

### Renterisiconorm

De renterisiconorm wordt berekend door een (vastgesteld) percentage van het totaal van de vaste schuld van de EMCO-groep bij aanvang van het jaar te nemen. Deze norm wordt getoetst aan de werkelijke vaste schuldpositie, waarbij telkens de stand aan het begin van het jaar wordt genomen. Het volgende overzicht brengt de renterisico's voor de vaste schuld in relatie tot de renterisiconorm volgens de Wet FIDO in beeld.

Omschrijving (bedragen x € 1.000,-)	2007	2008	2009	2010
<b><u>Basisgegevens</u></b>				
1a Renteherziening op vaste schuld o/g				
1b Renteherziening op vaste schuld u/g				
2 Netto renteherziening op vaste schuld	-	-	-	-
3a Nieuwe aangetrokken vaste schuld	-	-	-	-
3b Nieuwe verstrekte lange leningen				
4 Netto nieuw aangetrokken vaste schuld	-	-	-	-
Betaalde				
5 aflossingen	1.769	1.601	1.147	1.147
6 Herfinanciering	-	-	-	-
7 Renterisico op vaste schuld	-	-	-	-
<b><u>Renterisiconorm</u></b>				
8 Stand van de vaste schuld per 1 januari	17.951	16.182	14.581	13.434
9 Het bij Min. Regeling vastgesteld %	20%	20%	20%	20%
10 Renterisiconorm berekend (8*9)	3.590	3.236	2.916	2.687
<b><u>Toets renterisiconorm</u></b>				
11 Ruimte (+) c.q. overschrijding (-) (10-7)	3.590	3.236	2.916	2.687

### Financiering

Door middel van het onderstaande overzicht wordt inzicht gegeven in de samenstelling, de grootte en de rentegevoeligheid van de opgenomen leningen.

Omschrijving (bedragen x € 1.000,-)	Bedrag	Gemiddelde rente
Stand per 1 januari 2010	13.434	3,79%
Nieuwe leningen		
Reguliere aflossingen	<u>-1.147</u>	
Stand per 31 december 2010	<u>12.287</u>	3,82%

### **3.4 VERBONDEN PARTIJEN**

De EMCO-groep participeert sinds de oprichting op 15 juni 2005 voor 100% in het kapitaal van M-Flex B.V. In het boekjaar 2010 zijn de activiteiten uitgebreid met verloning van ambtelijke uitzendkrachten die bij EMCO zijn geplaatst.

Het resultaat over 2010 van deze vennootschap is nihil. Het resultaat wordt normaal gesproken verantwoord onder de algemene dekkingsmiddelen. Conform de voorschriften van de BBV wordt de vennootschap niet geconsolideerd met de EMCO-groep.

### **3.5 MARKETING- EN PRODUCTBELEID EN INNOVATIE**

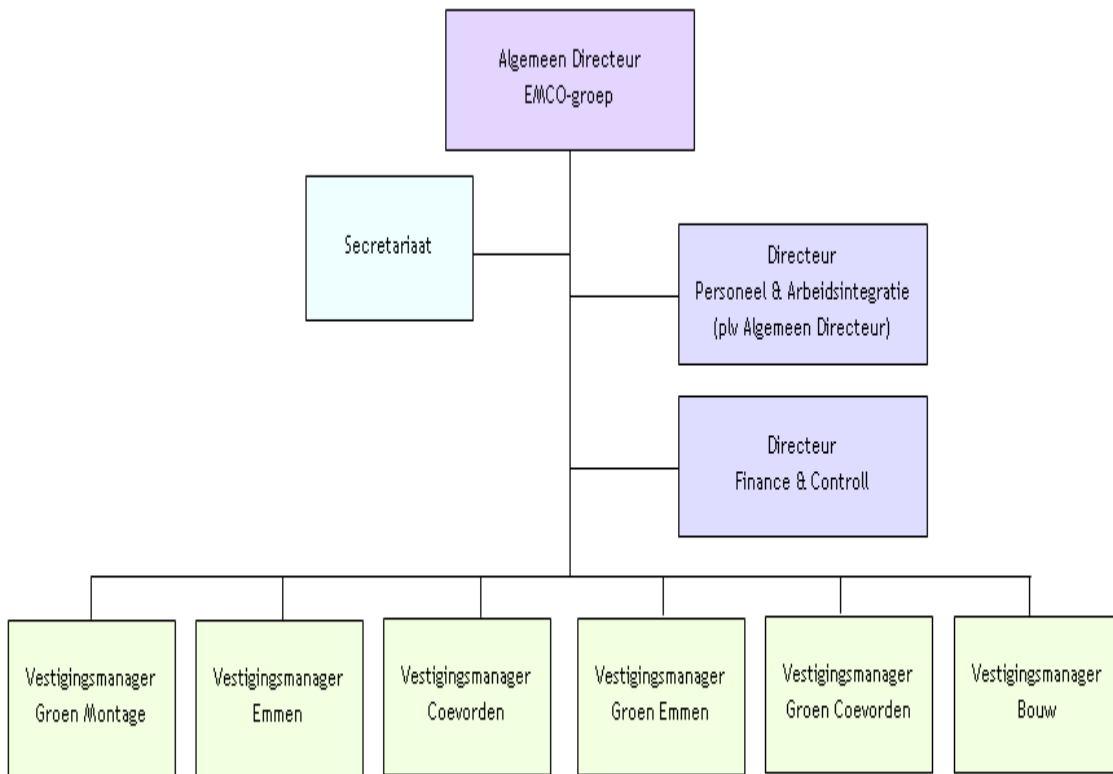
Binnen de EMCO-groep zijn, voortvloeiend uit de ingezette koers naar een breed werkleerbedrijf, naast de reguliere WSW werknemers steeds meer andere doelgroepen werkzaam. De verscheidenheid van de al dan niet tijdelijk bij EMCO-groep werkzame personen zal hierdoor toenemen. Er is gekozen voor een tweesporenbeleid: het behouden van een sterk werkbedrijf en het verder ontwikkelen van het trajectenbedrijf. Deze combinatie blijkt zeer effectief gezien de positieve financiële resultaten van de afgelopen twee jaren.

Naast werkgever van de huidige populatie WSW medewerkers zal de infrastructuur van het werkbedrijf van de EMCO-groep meer en meer gebruikt worden als ontwikkelbedrijf voor mensen met een zekere afstand tot de arbeidsmarkt. Hiermee zal er een grotere doorstroom van medewerkers binnen het werkbedrijf zijn. Omdat de regionale arbeidsmarktsituatie en economische ontwikkelingen een grote rol spelen bij plaatsing van medewerkers in reguliere arbeid zal ondanks inspanningen van het trajectbedrijf, het werkbedrijf als vangnet blijven fungeren. Voor een groep medewerkers zal de afstand tot de reguliere arbeidsmarkt te groot blijken, zij blijven aangewezen op werken in de beschutte omgeving van het werkbedrijf.

Door de grotere instroom van mensen met een arbeidstraject dient er ook steeds meer werk te worden binnengehaald. EMCO-groep tracht dit te doen door potentiële nieuwe klanten een totaalconcept aan te bieden waarbij wij hen zoveel mogelijk bijkomende werkzaamheden zoals vervoer, opslag, administratie etc. uit handen te nemen.

In de groenvoorziening worden we, gezien de marktontwikkeling, steeds afhankelijker van de deelnemende gemeenten die de EMCO-groep het werk willen gunnen. Ook hierbij geldt, dat als gevolg van de instroom, het steeds moeilijker blijkt te worden om maatwerk, dat op de particuliere markt wordt gevraagd, te leveren. Tegen deze achtergrond leiden we steeds meer medewerkers op, in samenwerking met ROC's, om het kwaliteitsniveau minimaal te handhaven c.q. te verbeteren.

### 3.6 ORGANOGRAM





## HOOFDSTUK 4 JAARREKENING

### 4.1 BALANS PER 31 DECEMBER 2010

#### Activa

(in duizenden euro's)

		2010		2009
<b>Vaste activa</b>				
<i>Materiële vaste activa</i>				
Investerings met een economisch nut		10.805		10.430
<i>Financiële vaste activa</i>				
Deelnemingen	15		15	
Overige uitzettingen met een looptijd van 1 jaar of langer	84		114	
	<hr/>	99	<hr/>	129
<b>Vlottende activa</b>				
<i>Vorraden</i>				
Grond- en hulpstoffen	1.338		1.113	
Onderhanden werk	97		72	
Gereed product en handelsgoederen	2		3	
	<hr/>	1.437	<hr/>	1.188
<i>Uitzettingen</i>				
Vorderingen op openbare lichamen	844		1.002	
Overige vorderingen	2.875		2.899	
	<hr/>	3.719	<hr/>	3.901
<i>Overlopende activa</i>		366		744
<i>Liquide middelen</i>		6.126		6.183
		<hr/>		<hr/>
		22.552		22.575

#### 4.1 BALANS PER 31 DECEMBER 2010

##### Passiva

(in duizenden euro's)

	2010	2009
<b>Vaste passiva</b>		
<i>Eigen vermogen</i>		
Bestemmingsreserve	-	-
<i>Voorzieningen</i>	1.931	579
<i>Vaste schulden</i>		
Banken en overige financiële instellingen	12.287	13.434
<b>Vlottende passiva</b>		
<i>Netto-vlottende schulden</i>		
Overige schulden	1.875	1.950
<i>Overlopende passiva</i>	3.314	3.195
<i>Schuld uit verdeling resultaat boekjaar</i>		
Resultaat uit gewone bedrijfs- uitoefening vóór reservering	26	-3.519
Ontvangen voorschotten deelnemende gemeenten	3.540	7.166
	<u>3.566</u>	<u>3.648</u>
Reservering CAO-wijziging Wsw	-420	-231
Schuld uit verdeling verlies boekjaar	<u>3.146</u>	<u>3.417</u>
	<u><u>22.552</u></u>	<u><u>22.575</u></u>

## 4.2 TOELICHTING OP DE BALANS

(bedragen in de tabellen in duizenden euro's)

### Vaste activa

#### Materiële vaste activa

	Gronden en terreinen	Bedrijfs- gebouwen	Vervoer- middelen	Machines, apparaten en installaties	Overige materiële vaste activa	Totaal
Boekwaarde per 01-01-2010	1.754	6.595	678	1.071	332	10.430
Investeringen	114	91	835	399	116	1.555
Desinvesteringen	0	0	-21	-2	0	-23
Afschrijvingen	-35	-440	-276	-244	-184	-1.180
	79	-348	538	153	-68	353
Boekwaarde per 31-12-2010	1.833	6.247	1.216	1.224	264	10.783
Reeds gefactureerd maar nog niet geactiveerd in 2010						22
<b>Werkelijke boekwaarde per 31-12-2010</b>						<b>10.805</b>

In 2010 is er voor een bedrag van € 1.555.000 geïnvesteerd. De belangrijkste investeringen zijn een ponsnibbel-machine (€ 225.000), een vrachtwagen (€ 122.000), 14 grasmaaiers (€ 422.000), knipautomaat (€ 85.000) en een containerveld voor het tuinbedrijf (€ 100.000).

## 4.2 TOELICHTING OP DE BALANS (VERVOLG)

(bedragen in de tabellen in duizenden euro's)

### Financiële vaste activa

	Deelnemingen	Overige uitzettingen met een typische looptijd > 1 jaar	Totaal
Boekwaarde per 1 januari 2010	15	114	129
Deelneming in M-Flex	-	-	-
Verstreckte liquiditeitsbijdrage/bijschrijvingen	-	-	-
	<u>15</u>	<u>114</u>	<u>129</u>
Aflossingen	-	-30	-30
Resultaat deelneming M-Flex	-	-	0
Boekwaarde per 31 december 2010	<u>15</u>	<u>84</u>	<u>99</u>

De deelneming in M-Flex BV betreft een 100% deelname in het kapitaal van deze vennootschap. In M-Flex worden naast de medewerkers die een tijdelijk gesubsidieerd dienstverband hebben ook werknemers verloond die anders een ambtelijke aanstelling zouden krijgen. Door deze medewerkers een dienstverband in M-Flex BV aan te bieden in plaats van een aanstelling binnen de EMCO-groep wordt een eventuele toekomstige wachtgeldverplichting voorkomen.

De overige uitzettingen betreft een liquiditeitsvoorschot in een aantal veilinginstanties voor een bedrag van € 84.000.

	2010	2009
<b>Vlottende activa</b>		
<i>Vorraden</i>		
Grond- en hulpstoffen	1.338	1.113
Onderhanden werk	97	72
Gereed product en handelsgoederen	2	3
	<u>1.437</u>	<u>1.188</u>

De voorraad grond- en hulpstoffen is met een bedrag van € 225.000 toegenomen. Dit wordt onder andere veroorzaakt door langere levertijden bij een kabelleverancier en de toegenomen omzet.

### Uitzettingen

#### Vorderingen op openbare lichamen

Deelnemende gemeenten	844	1.002
Ov. vorderingen op openbare lichamen	-	
	<u>844</u>	<u>1.002</u>

#### Overige vorderingen

Debiteuren - niet vervallen	2.861	2.861
Debiteuren - vervallen	14	38
	<u>2.875</u>	<u>2.899</u>

## 4.2 TOELICHTING OP DE BALANS (VERVOLG)

(bedragen in de tabellen in duizenden euro's)

Het debiteurensaldo is ongeveer gelijk gebleven ten opzichte van 2009. De voorziening dubieuze debiteuren, die in voorgaande jaren is opgebouwd, is verlaagd met een bedrag van € 31.000. Het debiteurensaldo is inclusief het bedrag van deze voorziening; € 300.000 per 31-12-2010. Door een stringentere benadering van debiteuren staan er minder oude posten open.

	2010	2009
<i>Overlopende activa</i>		
PC-privé project/Fietsplan	52	50
Voorschotten/nog te verrekenen met personeel	5	15
Onderlinge Verzekeringsmaatschappij Werkvoorziening	0	20
Te vorderen BTW	0	21
Vooruitbetaalde bedragen	93	62
Nog te factureren bedragen/nog te ontvangen	216	208
Kosten inzake reorganisatie	0	369
	<u>366</u>	<u>745</u>
 <i>Liquide middelen</i>		
Kasgelden	6	6
Bank	2.620	3.678
Depositorekening	3.500	2.500
	<u>6.126</u>	<u>6.184</u>

De deelnemende gemeenten hebben het begrote verlies over het boekjaar ten bedrage van € 3.540.000 als voorschot overgemaakt. Dit bedrag zal in de loop van 2011, na het vaststellen van de jaarrekening door het Algemeen Bestuur, grotendeels worden terugbetaald waardoor de liquiditeit met een bedrag van € 3.146.000 zal afnemen.

**4.2 TOELICHTING OP DE BALANS (VERVOLG)***(bedragen in de tabellen in duizenden euro's)*

<b>Passiva</b>	<b>2010</b>	<b>2009</b>
<i>Eigen vermogen</i>	-	-
<i>Voorzieningen</i>		
FUWA-verplichtingen	15	260
Wachtgeld	0	4
Frictiekosten	183	260
CAO-wijziging niet Wsw personeel	-	55
Reorganisatiereserve	1.733	-
	<u>1.931</u>	<u>579</u>

*Verloopoverzicht FUWA-verplichtingen*

Saldo per 1 januari 2010		260
Onttrekking in verband met uitbetalingen personeel	-94	
Onttrekking in verband met uitbetaling en vrijval pensioenreservering	-151	
	<u></u>	-245
Saldo per 31 december 2010		<u>15</u>

De Fuwa-ronde die in 1999 begon is nagenoeg afgerond. De voorziening bedraagt nog € 15.000 bestaande uit € 6.000 aan lopende zaken en € 9.000 aan verschuldigde pensioenpremies.

*Verloopoverzicht Wachtgeld*

Saldo per 1 januari 2010		4
Onttrekking in verband met uitbetaling		-4
Saldo per 31 december 2010		<u>0</u>

De voorziening wachtgeld is destijds getroffen in relatie tot de kosten verbonden aan niet-actieven.

*Verloopoverzicht Frictiekosten*

Saldo per 1 januari 2010		260
Onttrekking in verband met uitbetalingen		-77
Saldo per 31 december 2010		<u>183</u>

De voorziening Frictiekosten is opgenomen voor de dekking van financiële verplichtingen van ambtelijk personeel, te weten bovenwettelijke werkloosheidsuitkeringen. Dit zijn nog zaken van vóór de reorganisatie in 2009

## 4.2 TOELICHTING OP DE BALANS (VERVOLG)

(bedragen in de tabellen in duizenden euro's)

### Verloopoverzicht CAO-wijziging niet-Wsw personeel

Saldo per 1 januari 2010	55
	55 -
Saldo per 31 december 2010	<u>0</u>

### Verloopoverzicht Reorganisatiereserve

Saldo per 1 januari 2010	0
Begrotingsoverschot 2009	3.533
Bijdrage verlies buitengemeenten	116 -
Beschikbaar als reorganisatiereserve	3.417
Uitbetaald aan boventallig personeel	1.791 -
Opbrengst detacheringen van boventallig personeel	<u>108</u>
Saldo per 31 december 2010	<u>1.733</u>

Bij het vaststellen van de jaarrekening over 2009 is besloten om het begrotingsoverschot, ten bedrage van € 3.533.000, als reorganisatiereserve aan te wenden. Inmiddels is er een bedrag van € 1.791.000 uitgegeven aan het beëindigen van arbeidsovereenkomsten, het betalen van salaris aan boventallige ambtenaren en aan ondersteunende bureau's voor het zoeken naar ander werk. Naast het vertrek van een twintigtal medewerkers met een tijdelijke overeenkomst, hebben 18 ambtelijke medewerkers met een vast dienstverband de organisatie reeds verlaten en een andere werkomgeving gevonden. Op dit moment zijn er nog 7 ambtelijke medewerkers boventallig. Het resterende saldo van de reorganisatiereserve, ten bedrage van € 1.733.000, is ook in het slechtste scenario voldoende om deze medewerkers tot het einde van hun wachtgeldperiode te betalen.

**4.2 TOELICHTING OP DE BALANS (VERVOLG)***(bedragen in de tabellen in duizenden euro's)**Vaste schulden*

Het verloop van de onderhandse geldleningen is als volgt:

	Saldo per 01-01-2010	Nieuwe leningen	Aflossingen	Saldo per 31-12-2010	Rentelast begrotingsjr.
BNG	13.434	-	1.147	12.287	-492

Het in 2010 afgeloste bedrag bedraagt net als in 2009 € 1.147.000. Alle geldleningen zijn verstrekt door de huisbankier de BNG.

Het verloop van de looptijden (aflossingen) is als volgt:

	2010	2009
<i>Kredietinstellingen</i>		
Resterende looptijd korter dan 1 jaar	1.147	1.147
Resterende looptijd 2 tot 5 jaar	6.595	6.237
Resterende langer dan 5 jaar	4.545	6.050
	<u>12.287</u>	<u>13.434</u>

	2010	2009
<i>Vlottende passiva</i>		
<i>Netto vlottende passiva</i>		
Overige schulden		
Crediteuren	1.779	1.585
Overige	96	365
Totaal	<u>1.875</u>	<u>1.950</u>

Ondanks een voortdurend behoudend inkoopbeleid dat is ingezet in 2009 is de post crediteuren enigszins toegenomen door hogere omzetten en het aanhouden van hogere voorraden grond- en hulpstoffen.

	2010	2009
<i>Overlopende passiva</i>		
Belastingen en premies	1.963	2.371
Transitorische rente	240	260
Belastingdienst LB controle 2006-2009	150	0
Te betalen eenmalige uitkering WSW	420	0
Overige overlopende passiva/vooruitontvangen	541	564
	<u>3.313</u>	<u>3.195</u>

De Belastingdienst heeft het afgelopen jaar een controle uitgevoerd over de jaren 2006 tot en met 2009. De verwachting is dat hieruit een naheffing naar voren zal komen van maximaal € 150.000. Op het moment van het opstellen van deze jaarrekening zijn er nog steeds gesprekken met de Belastingdienst gaande over het definitieve bedrag van de te verwachten aanslag.

In de CAO van de WSW, die afloopt op 1 februari 2011, is afgesproken dat alle werknemers een eenmalige uitkering ontvangen van € 220. Hiertoe wordt, zoals eerder opgemerkt, een reservering voorgesteld.

## 4.2 TOELICHTING OP DE BALANS (VERVOLG)

(bedragen in de tabellen in duizenden euro's)

	2010	2009
<i>Schuld uit verdeling resultaat boekjaar</i>		
Resultaat uit gewone bedrijfsuitoefening	26	3.519-
Ontvangen voorschotten deelnemende gemeenten	3.540	7.166
	<u>3.566</u>	<u>3.647</u>
Reservering CAO-wijziging Wsw	-420	231-
	<u>3.146</u>	<u>7.166</u>
Terug te betalen voorschotten aan deelnemende gemeenten		

EMCO-groep heeft het boekjaar afgesloten met een winst van € 26.000. In het Algemeen Bestuur is besloten dat een bedrag van € 420.000 met dit resultaat kan worden verrekend omdat er een eenmalige uitkering van € 220 per fte aan het Wsw personeel, conform de Wsw CAO die afloopt op 1 februari 2011, in januari 2011 moet worden uitgekeerd.

### *Toedeling van het resultaat 2010*

Deelnemende gemeenten	Aantal s.e.	Aandeel in %	Bedrag	Ontvangen voorschotten	Terug te betalen aan deelnemende gemeenten
Emmen	1.263,04	81,13%	319	2.915	-2.596
Coevorden	222,99	14,32%	56	462	-406
Borger-Odoorn	70,83	4,56%	18	163	-145
	<u>1.556,86</u>	<u>100,00%</u>	<u>394</u>	<u>3.540</u>	<u>-3.146</u>
Overig (werkzaam binnen EMCO)	30,61	-	-	-	-
Overig (werkzaam buiten EMCO)	-30,37	-	-	-	-
Totaal	<u>1.557,10</u>	<u>100,00%</u>	<u>394</u>	<u>3.540</u>	<u>-3.146</u>

Na goedkeuring door het Algemeen Bestuur zullen de gemeenten op basis van het aantal SE's het betaalde voorschot volgens bovenstaand schema terugontvangen.  
(Door een overrealisatie van 0,12 SE in een gemeente wordt er voor € 1.556,98 subsidie ontvangen.)

### 4.3 PROGRAMMAREKENING

(in duizenden euro's)

	resultaat 2010	begroting 2010	resultaat 2009
Omzet	23.291	21.921	21.623
Grond-en hulpstoffen / uitbesteed werk	9.412	9.383	8.801
<b>Bruto-marge (a)</b>	<b>13.880</b>	<b>12.538</b>	<b>12.822</b>
Rijksbijdrage	42.274	43.418	43.060
Personeelslasten Wsw	-43.792	-45.407	-44.386
Overige personeelslasten Wsw	-1.811	-1.959	-2.017
<b>Subsidieresultaat (b)</b>	<b>-3.329</b>	<b>-3.948</b>	<b>-3.343</b>
Ambtelijke salariskosten	4.955	5.785	6.169
Uitzendkrachten	814	940	1.163
Onderhoudskosten	976	1.081	1.370
Energiekosten	589	668	665
Afschrijvingen	1.174	1.246	1.273
Overige bedrijfskosten	1.871	1.918	1.881
<b>Bedrijfslasten (c)</b>	<b>10.379</b>	<b>11.638</b>	<b>12.521</b>
<b>Bedrijfsresultaat (d=a+b-c)</b>	<b>171</b>	<b>-3.048</b>	<b>-3.042</b>
Financiële baten	59	-	54
Financiële lasten	-492	-492	-531
<b>Gerealiseerde algemene dekkingsmiddelen (e)</b>	<b>-433</b>	<b>-492</b>	<b>-478</b>
<b>Resultaat uit gewone bedrijfsuitoefening (d+e)</b>	<b>-262</b>	<b>-3.540</b>	<b>-3.519</b>
Overige baten en lasten	288	0	0
<b>Exploitatieresultaat</b>	<b>26</b>	<b>-3.540</b>	<b>-3.519</b>
<b>Totaal baten</b>	<b>66.176</b>	<b>65.339</b>	<b>64.737</b>
<b>Totaal lasten</b>	<b>-66.150</b>	<b>-68.879</b>	<b>-68.256</b>
<b>Totaal resultaat</b>	<b>26</b>	<b>-3.540</b>	<b>-3.519</b>
Mutaties in reserves	-	-	-
Reservering CAO-wijziging Wsw	-420	-	-231
<b>Totaal resultaat na reservering</b>	<b>-394</b>	<b>-3.540</b>	<b>-3.750</b>

#### 4.4 TOELICHTING OP DE PROGRAMMAREKENING

(in duizenden euro's)

In verband met een andere rubricering van kosten in deze jaarrekening dan in de goedgekeurde begroting worden er onder de kolom begroting 2010 soms andere bedragen weergegeven dan in de oorspronkelijke begroting stond vermeld. Het totaal van de begroting en het resultaat van de begroting zijn wel ongewijzigd gebleven.

##### Bruto-marge (toegevoegde waarde)

De totale toegevoegde waarde is € 1.342.000 ofwel 10,7% hoger dan begroot. Ten opzichte van het voorgaande verslagjaar is de toegevoegde waarde ook hoger, namelijk € 1.058.000 ofwel 8,3%

<b>Bruto-marge per unit</b>	<b>resultaat 2010</b>	<b>begroting 2010</b>	<b>resultaat 2009</b>
Montage Emmen	1.847	1.804	1.964
Metaal	652	560	495
Business Post	582	480	484
Detacheringen	1.790	1.744	1.646
WWB-programma Poort/Trajecten	773	400	296
Groen Emmen	3.310	3.100	3.010
Groen Coevorden	2.422	2.150	2.216
Coevorden	1.182	900	894
Tuinbouw	609	750	706
Bouw	653	650	731
Overige	60	0	378
<b>Totaal</b>	<b>13.880</b>	<b>12.538</b>	<b>12.822</b>

Om het totale financiële resultaat van de EMCO-groep te verbeteren is het beleid ingezet om de brutomarge te verhogen. Deze verhoging is gerealiseerd door efficiënter te werken, betere prijzen met de klanten af te spreken en meer personeel in te zetten op beter renderende werksoorten.

Ten opzichte van 2009 is de brutomarge van de beter renderende werksoorten zoals Metaal, Business Post, Detacheringen, groenvoorziening Emmen en Coevorden en de opbrengst van de industriële vestiging Coevorden onder andere hierdoor behoorlijk gestegen. Hier staat tegenover dat de werksoorten met lagere opbrengsten zoals Montage Emmen en Tuinbouw zijn gedaald. Deze daling wordt mede veroorzaakt doordat er hier minder personeel beschikbaar was om deze werkzaamheden uit te voeren.

De brutomarge die gegenereerd wordt met trajecten van de gemeenten en het UWV zijn ten opzicht van het voorgaande jaar met een bedrag van € 477.000 gestegen. EMCO-groep stelt haar infrastructuur steeds meer beschikbaar aan mensen aan de onderkant van de arbeidsmarkt die geïntegreerd moeten worden naar regulier werk.

Van de gemeente Emmen is een opdracht ontvangen om het gehele archief te digitaliseren. De opdracht is ingegaan in maart 2010 en loopt in principe tot maart 2012. De brutomarge van dit project, ten bedrage van € 246.000, is verantwoord onder Montage Emmen.

#### 4.4 TOELICHTING OP DE PROGRAMMAREKENING (VERVOLG)

(in duizenden euro's)

<b>Rijksbijdrage</b>	<b>resultaat 2010</b>	<b>begroting 2010</b>	<b>resultaat 2009</b>
Rijksbijdrage	42.274	43.418	43.060
<b>Werkelijk</b>	<b>S.E.'s</b>	<b>bedrag</b>	
Subsidie via gemeente Emmen	1.247,72	33.788	
Subsidie via gemeente Coevorden	208,15	5.637	
Subsidie via gemeente Borger-Odoorn	70,50	1.909	
Subsidie via buitengemeenten	30,61	829	
Totaal	1.556,98	42.163	
Rijksbijdrage per s.e. (zonder bonus begeleid werken)		27.080	
<b>Begroot</b>	1.560,00	43.313	
Rijksbijdrage per s.e. (zonder bonus begeleid werken)		27.765	

De systematiek van de bevoorschotting door het Rijk is enige jaren geleden gewijzigd. De rijksbijdragen worden door de gemeenten ontvangen en doorbetaald aan de EMCO-groep. De bijdrage die daarin is begrepen voor (oud-)inwoners uit onze gemeenten die nu bij andere schappen werkzaam zijn, wordt door EMCO-groep aan die andere schappen doorbetaald. Daarnaast ontvangt EMCO-groep de rijksbijdrage van buitengemeenten voor onze werknemers die (voorheen) in de buitengemeenten woonden.

Naast de reguliere rijkssubsidie per s.e. wordt er ook een bonus voor begeleid werken op de rijksbijdrage toegekend van € 3.000 per geplaatste s.e. In de begroting is hiervoor een bedrag van € 105.000 voor 35 s.e.'s opgenomen. In werkelijkheid zijn er gemiddeld 36,9 s.e.'s geplaatst in begeleid werken waardoor er een bonus zal worden uitgekeerd van € 110.700. Deze bedragen zijn opgenomen onder de post Rijkssubsidie.

In het verslagjaar is voor 1556,98 s.e.'s subsidie ontvangen. De werkelijke realisatie was 0,11 s.e. hoger alleen wordt hiervoor geen subsidie ontvangen omdat deze 0,11 s.e. is overgerealiseerd in de gemeente Emmen.

Het verschil tussen de werkelijke Rijksbijdrage en de verwachte opbrengst kan als volgt worden herleid:

In het verslagjaar zijn er 3,02 s.e.'s minder gerealiseerd dan begroot waarvoor (in vergelijking met de begroting)  $3,2 \times € 27.765 = € 83.850$  minder subsidie wordt ontvangen. Echter doordat de rijkssubsidie € 685 per s.e. lager is dan begroot ontstaat er nog een nadelig verschil van  $1556,98 \times € 685 = € 1.066.531$ .

Het verschil tussen de begrote bonus begeleid werken en de werkelijke opbrengst geeft een voordeel weer van € 5.700.

Per saldo blijft de rijkssubsidie dit jaar hierdoor € 1.144.000 achter bij de begroting.

De reguliere rijkssubsidie is in 2010 niet verhoogd en ligt op hetzelfde niveau als in 2009 (€ 27.080 per s.e.).

#### 4.4 TOELICHTING OP DE PROGRAMMAREKENING (VERVOLG)

(in duizenden euro's)

	resultaat 2010	begroting 2010	resultaat 2009
<b>Personeelslasten Wsw</b>			
Salarissen	34.956	36.121	35.487
Sociale lasten	4.860	5.117	4.948
Pensioenlasten	3.978	4.032	3.958
Doorbelasting personeelslasten aan St. RAP	-2	0	-7
	<u>43.792</u>	<u>45.270</u>	<u>44.386</u>

De Wsw loonkosten komen € 1.478.000 lager uit dan gebudgetteerd.

Voordelige afwijkingen:

* In de begroting is rekening gehouden met een CAO verhoging van 2% per 1 maart 2010. De CAO-lonen zijn echter niet gewijzigd. Daar staat tegenover dat ook de rijkssubsidie niet is verhoogd.	743.000
* Meer ontvangen WVA onderwijs	54.000
* Meer ontvangen ziekengeld	50.000
* 3 s.e.'s minder verloond	89.000
* In 2009 is een voorziening getroffen voor een in 2010 uit te betalen éénmalige uitkering. Deze voorziening is dit verslagjaar vrijgevallen.	231.000
* Lagere Sociale lasten door onder andere uitruil van kilometervergoeding en spaarloon.	257.000
* Lagere pensioenlasten	54.000

In 2010 zijn in vergelijking met 2009 de Wsw-lonen gestegen met 2,1% per fte. Deze toename wordt veroorzaakt door de doorwerking in 2010 van de CAO-verhoging in 2009 (0,42%), de hogere éénmalige uitkering ( $\pm 0,40\%$ ), hogere werkgeverslasten (0,40%), een wijziging in de vergoedingensystematiek reiskosten huis-werkverkeer (0,40%) en een aantal kleinere oorzaken (o.a. stijging minimumloon en incidentele (periodieke) loonsverhogingen).

	resultaat 2010	begroting 2010	resultaat 2009
<b>Overige personeelslasten WSW</b>			
Studiekosten	174	154	137
Vervoerskosten	597	780	786
Overige personeelskosten	1.039	1.163	1.094
Totale personeelslasten WSW	<u>45.603</u>	<u>47.366</u>	<u>46.403</u>

De studiekosten zijn hoger uitgekomen dan begroot. Hier staat een hogere subsidie WVA onderwijs tegenover. Dit bedrag wordt verantwoord onder de loonkosten Wsw. In verband met een gewijzigde vergoedingensystematiek zijn de reiskosten woon- werkverkeer voor Wsw-personeel ten opzichte van 2009 met € 189.000 gedaald.

Onder overige personeelskosten worden onder andere de kosten voor de Arbodienst, werkkleding en de looncompensatie voor begeleid werken verantwoord.

#### 4.4 TOELICHTING OP DE PROGRAMMAREKENING (VERVOLG)

(in duizenden euro's)

	resultaat 2010	begroting 2010	resultaat 2009
Aantal s.e. gemiddeld	1.557,10	1.560,01	1.590,09
Personeelslasten Wsw per s.e. (in euro's)	29.288	30.363	29.183
Rijksbijdrage per s.e. (in euro's)	27.080	27.080	27.080
Subsidieresultaat per s.e. (in euro's)	-2.210	-2.531	-2.103
<b>Ambtelijke salariskosten</b>	resultaat 2010	begroting 2010	resultaat 2009
Ambtelijke salariskosten	4.016	4.230	5.155
Sociale lasten	475	832	544
Pensioenlasten	593	532	684
Overige personeelslasten	84	191	144
Doorbelasting personeelslasten aan St. RAP	-213	0	-357
	<u>4.955</u>	<u>5.785</u>	<u>6.169</u>
Gemiddeld aantal ambtelijke fte's	104,8	111,4	120,8
Personeelslasten niet-Wsw per fte (in euro's)	47.281	51.930	51.062

De ambtelijke salariskosten exclusief doorbelasting personeelslasten aan St. Rap en de overige personeelslasten zijn € 510.000 lager dan begroot. Dit wordt veroorzaakt doordat een aantal formatieplaatsen die wel waren begroot niet zijn ingevuld. Daarnaast zijn 5 personeelsleden, die in de formatie waren begroot, ingehuurd via M-Flex en Wedeka BV. Dit om een eventuele wachtgeldverplichting in de toekomst te voorkomen. Verder is er aan Stichting RAP, conform de afspraken, een bedrag van € 213.000 aan kosten doorberekend. Aangezien het bestuur van Stichting RAP in 2009 had aangegeven dat de Stichting zou worden ontmanteld was er geen opbrengst begroot.

	resultaat 2010	begroting 2010	resultaat 2009
<b>Uitzendkrachten</b>			
Uitzendkrachten	814	940	1.163

Onder kosten van uitzendkrachten worden alle ingehuurde personeelskosten verantwoord. Hieronder vallen ook een aantal functionarissen die in de loop van 2010 zijn aangenomen in M-Flex en Wedeka BV en de werkzaamheden van een ambtelijke formatieplaats invullen.

#### 4.4 TOELICHTING OP DE PROGRAMMAREKENING

(in duizenden euro's)

	resultaat 2010	begroting 2010	resultaat 2009
<b>Onderhoudskosten</b>			
Onderhoud gebouwen, installaties, machines, etc.	791	865	1011
Onderhoud software/hardware	105	106	197
Schoonmaakwerk uitbesteed	0	0	47
Overige schoonmaak/afvoeren bedrijfsafval	80	110	114
	<u>976</u>	<u>1.081</u>	<u>1.370</u>

De onderhoudskosten liggen € 394.000 lager dan het voorgaande jaar en € 105.000 lager dan begroot. Deze kostenbesparing bij onderhoud software/hardware ten opzichte van 2009 is met name gerealiseerd doordat het huurkoopcontract met Microsoft afliep waardoor er geen licentierechten meer betaald hoeven worden. Ook is er een nieuw onderhoudscontract afgesloten voor de machines in de groenvoorziening wat een aanzienlijke kostenbesparing heeft opgeleverd.

	resultaat 2010	begroting 2010	resultaat 2009
<b>Energiekosten</b>			
Energiekosten	<u>589</u>	<u>668</u>	<u>665</u>

De energiekosten waren ten opzichte van de begroting € 79.000 lager.

	resultaat 2010	begroting 2010	resultaat 2009
<b>Afschrijvingen</b>			
Afschrijvingen	<u>1174</u>	<u>1246</u>	<u>1273</u>

De afwijking ten opzichte van de begroting ontstaat doordat een aantal investeringen nog niet, op een andere wijze of later in het jaar zijn uitgevoerd dan geraamd.

	resultaat 2010	begroting 2010	resultaat 2009
<b>Overige bedrijfskosten</b>			
Belastingen en verzekeringen	280	302	290
Hulpmiddelen/gereedschappen	239	210	220
Externe dienstverlening	220	294	352
Reis- en verblijfkosten	144	120	138
Verkoopkosten	19	29	23
Huurkosten	161	153	167
Magazijn- en expeditiekosten	405	370	318
Kantoorkosten	31	40	38
Telefoonkosten	144	145	142
Vrijval voorziening dubieuze debiteuren	0	0	-87
Diversen	255	255	295
Doorbelasting overhead aan St. RAP	-6	0	-15
Doorbelasting overhead aan M-FLEX	-21	-	-
	<u>1.871</u>	<u>1.918</u>	<u>1.881</u>

#### 4.4 TOELICHTING OP DE PROGRAMMAREKENING (VERVOLG)

(in duizenden euro's)

De overige bedrijfskosten zijn € 47.000 lager dan begroot en € 10.000 lager dan 2009.

Onder de post Diversen zijn onder andere de abonnements-, accountants-, porto-, kopieer- en overige algemene kosten opgenomen.

<i>Resultaat deelneming</i>	<b>resultaat 2010</b>	<b>begroting 2010</b>	<b>resultaat 2009</b>
Deelname M-Flex	0	0	0
	<u>0</u>	<u>0</u>	<u>0</u>

Financiële baten	<b>resultaat 2010</b>	<b>begroting 2010</b>	<b>resultaat 2009</b>
Rente rekening-courant en deposito	59	0	43
	<u>59</u>	<u>0</u>	<u>43</u>

In 2010 heeft EMCO-groep, mede doordat de gemeenten het begrote verlies voorfinancierden terwijl er winst werd gerealiseerd, een liquiditeitsoverschot gehad. Er is een bedrag van € 1.000.000 aan de depositorekening toegevoegd waardoor deze op € 3.500.000 staat. Hierdoor is er een rente ontvangen van € 59.000.

Financiële lasten	<b>resultaat 2010</b>	<b>begroting 2010</b>	<b>resultaat 2009</b>
Rente vaste schuld	-492	-492	-531
Rente rekening-courant	0	0	0
	<u>-492</u>	<u>-492</u>	<u>-531</u>
 Overige baten en lasten			
Baten	-550	0	0
Lasten	263	0	0
	<u>-288</u>	<u>-</u>	<u>0</u>

Overige baten en lasten bedragen gesaldeerd € 288.000. Dit bestaat o.a. uit de vrijval van de voorziene FUWA verplichtingen (€ 234.000), vrijval van een claim van de verzekering (€ 57.000), vrijval van een deel van de pensioenvoorziening (€ 77.000) en vrijval voorziening debiteuren (€ 31.000) en andere meevallers uit bedrijfskosten uit voorgaande jaren.

Als last is opgenomen € 150.000 vanwege een loonbelastingcontrole over de jaren 2006 t/m 2009.

Daarnaast nog een last voor kostprijs verkopen uit 2009 (€ 54.000) en overige bedrijfskosten.

Binnen de WWB-dienstverbanden bij Stichting RAP is een verlies van € 41.000 gemaakt dat ten laste van de EMCO-groep komt.

#### 4.4 TOELICHTING OP DE PROGRAMMAREKENING (VERVOLG)

(in duizenden euro's)

	<b>resultaat</b>	<b>begroting</b>	<b>resultaat</b>
<i>Resultaat uit gewone bedrijfsuitoefening</i>	<b>2010</b>	<b>2010</b>	<b>2009</b>
Exploitatiesaldo	26	-3.540	-3.519
Reservering CAO-wijziging Wsw, eenmalige uitkering	-420	-	-231
Totaal resultaat na reservering	<u>-394</u>	<u>-3.540</u>	<u>-3.750</u>

Het boekjaar 2010 wordt afgesloten met een winst van €26.000. Dit is voor het eerst in de geschiedenis van de EMCO-groep. In de huidige CAO van de Wsw, die afloopt op 1 februari 2011, is afgesproken dat de werknemers een eenmalige uitkering zullen ontvangen van € 220 per fte. Aangezien deze uitkering in 2011 niet gecompenseerd zal worden door rijkssubsidie en deze uitkering in het afgelopen jaar is opgebouwd, is besloten om deze kosten te reserveren ten laste van dit boekjaar.

## 4.5 GRONDSLAGEN VAN DE FINANCIËLE VERSLAGGEVING

### Grondslagen voor waardering en resultaatbepaling

Onderstaande samenvatting van de grondslagen waarop de financiële verslaglegging is gebaseerd, is bedoeld als leidraad voor een juiste interpretatie van de financiële overzichten. De jaarrekening voldoet aan de eisen die gesteld zijn in het Besluit Begroting en Verantwoording 2004 (verder BBV genoemd).

### Algemene grondslagen voor het opstellen van de jaarrekening

De waardering van de activa en passiva en de bepaling van het resultaat vinden plaats op basis van historische kosten. Tenzij bij de betreffende balanspost anders vermeld, worden de activa en passiva opgenomen tegen de nominale waarde. Voor zover het BBV niet anders voorschrijft, zijn de baten en lasten toegerekend aan het jaar waarop zij betrekking hebben. Winsten worden slechts genomen voor zover zij op de balansdatum zijn gerealiseerd. Verliezen en risico's die hun oorsprong vinden voor het einde van het begrotingsjaar, worden in acht genomen indien zij voor het opmaken van de jaarrekening bekend zijn geworden.

## BALANS

### Materiële vaste activa

De waardering van de materiële vaste activa is gebaseerd op de verkrijgingsprijs of vervaardigingsprijs, verminderd met de afschrijvingen. Bij de waardering wordt rekening gehouden met een vermindering van de waarde indien deze naar verwachting duurzaam is. In het begrotingsjaar heeft een dergelijke vermindering niet plaatsgevonden. De afschrijvingen vinden plaats volgens een stelsel dat is afgestemd op de verwachte toekomstige gebruiksduur, zoals ook vastgelegd in de op 7 juli 2004 door het Algemeen Bestuur vastgestelde Verordening ex artikel 212 Gemeentewet. Er wordt afgeschreven vanaf het moment van ingebruikname.

De afschrijvingstermijnen zoals genoemd in de verordening zijn:

Gronden en terreinen	n.v.t.
Bedrijfsgebouwen – nieuwbouw	maximaal 40 jaar
Bedrijfsgebouwen – renovatie en aankoop	maximaal 25 jaar
Technische installaties in gebouwen	maximaal 15 jaar
Machines, installaties en inventaris	maximaal 10 jaar
Vervoermiddelen	maximaal 5 jaar
Automatiseringsapparatuur	maximaal 3 jaar

Op 24 november 2010 is er een nieuwe Verordening ex artikel 212 Gemeentewet goedgekeurd. Er heeft een schattingswijziging plaatsgevonden inzake de levensduur van de materiële vaste activa. Deze zullen in de boekhouding pas per 1 januari 2011 worden toegepast.

### Financiële vaste activa

Waardering vindt plaats op basis van de verkrijgingsprijs verminderd met eventuele duurzame waardeverminderingen en aflossingen. Afschrijving vindt niet plaats. Waardering van deelnemingen vindt plaats tegen de verkrijgingsprijs of lagere marktwaarde. Het betreft hier een deelneming van € 15.000 in M-Flex B.V..

### Voorraden

De grond- en hulpstoffen worden gewaardeerd tegen vaste verrekenprijzen gebaseerd op de gemiddeld betaalde inkoopprijs. Waarderingsverschillen tussen vaste verrekenprijs en werkelijk betaalde inkoopprijs worden als bedrijfsresultaat verantwoord. Incourante voorraden zijn afgewaardeerd tot marktwaarde. De onderhanden werken, halffabrikaten en het gereed product worden gewaardeerd tegen de fabricagekosten of indien lager tegen de verwachte marktwaarde. De fabricagekostprijs is opgebouwd uit de vaste verrekenprijzen van grondstoffen en kosten uitbesteed werk.

### Uitzettingen

De uitzettingen worden tegen nominale waarde gewaardeerd, waar nodig verminderd met een voorziening voor oninbaarheid.

**Voorzieningen**

De voorziening FUWA-verplichtingen is gebaseerd op de verwachte nabetalingen loon en sociale verzekeringspremies in de komende periode als gevolg van aangepaste functiewaarderingen vanaf 1999. De looptijd is grotendeels korter dan 1 jaar. De voorziening wachtgeld is gebaseerd op de contante waarde van de toekomstige wachtgeldverplichtingen. De looptijd is 1 jaar.

**Vaste schulden**

De schulden aan kredietinstellingen worden gewaardeerd tegen de nominale waarde, verminderd met de reeds gedane aflossingen. Het betreft schulden met een looptijd langer dan een jaar. De aflossingsverplichtingen voor het komende jaar zijn in deze post begrepen.

**PROGRAMMAREKENING****Omzet**

De omzet is de opbrengst van aan derden in het boekjaar geleverde goederen en diensten exclusief de over de omzet geheven belastingen.

**Grond- en hulpstoffen en uitbesteed werk**

Het grond- en hulpstoffenverbruik wordt berekend op basis van vaste verrekenprijzen. Bij uitbesteed werk geldt de verkrijgingsprijs.

**Rijksbijdrage**

Dit betreft de Rijksbijdrage zoals bedoeld in de Wet Sociale Werkvoorziening.

**Personeelslasten Wsw**

Hieronder worden verstaan de bruto salarissen, sociale lasten en pensioenkosten.

**Overige personeelslasten Wsw**

Dit zijn de overige aan personeel gerelateerde kosten.

**Personeelslasten niet-Wsw**

Hieronder worden verstaan de bruto salarissen, sociale lasten en pensioenkosten, alsmede de overige aan personeel gerelateerde kosten van het ambtelijk personeel.

**Afschrijvingen**

De afschrijvingen op vaste activa bedragen een vast percentage van de historische aanschafprijs. Op grond wordt niet afgeschreven.

**Exploitatieresultaat**

Het resultaat wordt ten laste van de deelnemende gemeenten gebracht naar rato van het gemiddeld aantal s.e. over het betreffende boekjaar.

## 4.6 CONTROLEVERKLARING