



Jaarverslag 2009

EMCO-groep
Abel Tasmanstraat 7
7821 AN EMMEN

Postbus 2040
7801 CA Emmen

Telefoon 0591 – 636600
Fax 0591 – 630663

Email algemeen@emco-groep.nl
Internet www.emco-groep.nl

Inhoudopgave

	Pagina
Hoofdstuk 1 Bericht van het Bestuur	5
Hoofdstuk 2 Programmaverantwoording	7
2.1 Algemeen	7
2.2 Sociaal beleid	9
Hoofdstuk 3 Financieel verslag	19
3.1 Weerstandsvermogen	19
3.2 Onderhoud kapitaalgoederen	20
3.3 Financiering	20
3.4 Verbonden partijen	22
Hoofdstuk 4 Jaarrekening	24
4.1 Balans per 31 december 2009	24
4.2 Toelichting op de balans	26
4.3 Programmarekening	33
4.4 Toelichting op de programmarekening	34
4.5 Grondslagen van de financiële verslaggeving	40
4.6 Accountantsverklaring	42

Hoofdstuk 1 Bericht van het Bestuur

Het verslagjaar is ongetwijfeld een van de meest ingrijpende geweest in de geschiedenis van de EMCO-groep; het jaar stond volledig in het teken van het eind 2008 ingezette beleid om tot een slagvaardige en financieel evenwichtiger uitvoeringsorganisatie voor de sociale werkvoorziening te komen. Op twee fronten werd hieraan hard en voortvarend gewerkt: enerzijds door de intergemeentelijke stuurgroep en bij behorende ambtelijke werkgroep en anderzijds door de in december 2008 benoemde interim directie.

Conform afspraak bood de interim directie in april haar rapportage "Vertrouwen moet verdiend worden" aan de betrokken gremia aan. Het heldere, maar ook harde rapport van de interim directie, dat in niet mis te verstane bewoordingen een analyse geeft van de ontstane problematiek bij de EMCO-groep, de oplossingsrichting en een koers voor de toekomst als breed werkleerbedrijf, werd breed gedragen en geaccepteerd als leidraad voor verder handelen. Tevens werd de gewijzigde begroting met een verwacht verlies van € 7,2 miljoen euro door het Algemeen Bestuur vastgesteld. Aangezien vrij snel duidelijk werd dat de werkzaamheden van de intergemeentelijke stuurgroep meer tijd zouden gaan vergen, werd de periode van de interim directie verlengd tot het einde van het verslagjaar.

Na de zomervakantie werd in eerste instantie door de intergemeentelijke werkgroep en vervolgens door de betrokken gemeenten de toekomstige koers in de Blauwdruk en de notitie "De vermaatschappelijking van de Sociale Werkvoorziening" nader uitgewerkt en vastgelegd. Tegen die tijd werd ook duidelijk dat het bestuurlijk proces langer zou gaan duren en een liquidatie van de Gemeenschappelijke Regeling per 1 januari 2010 niet haalbaar zou zijn; om die reden werd het contract met de interim directie met 1 jaar verlengd en kreeg zij de opdracht om de geconstateerde bevindingen en gedane voorstellen in het rapport "Vertrouwen moet verdiend worden" daadwerkelijk te gaan uitvoeren en de organisatie neer te zetten voor de toekomst. Daarmee is in november - in goed en constructief overleg met de ondernemingsraad - een zeer forse reorganisatie van het bedrijf in gang gezet en inmiddels vrijwel gerealiseerd! Tegelijkertijd groeide, mede door de zichtbaar betere resultaten, het vertrouwen bij opdrachtgevers en de betrokken gemeenten en ontstonden hierdoor weer kansen! Zo werd een langlopend contract afgesloten met de gemeente Emmen voor het groenonderhoud, voorbereidingen getroffen voor de digitalisering van deel van het archief van dezelfde gemeente en wordt EMCO weer gezien als een belangrijke partner in het gemeentelijk arbeidsmarktbeleid Kortom een hectisch en bewogen jaar, zeker ook voor de medewerkers, maar ook een jaar dat helder heeft gemaakt dat er weer perspectief voor de EMCO-organisatie en haar medewerkers is.

Dit bleek te meer uit het resultaat dat in het verslagjaar werd gerealiseerd en in de voorliggende jaarrekening door ons met een zekere trots wordt gepresenteerd. Immers, in plaats van het conform de gewijzigde begroting verwachte tekort van ruim € 7,2 miljoen, kwamen we uit op een verlies van € 3.519.000,- (excl. Voorziening eenmalige CAO betaling)!

Een resultaat, dat vele malen beter was dan door ons ooit verwacht, maar bovenal perspectief biedt voor de toekomst en ons vertrouwen in de uitgezette koers onderstreept!

H.G. Jumelet
Voorzitter Algemeen Bestuur EMCO-groep

Hoofdstuk 2 Programmaverantwoording

2.1 ALGEMEEN

Voor u ligt de jaarrekening over het verslagjaar 2009 Een jaar, waarin buitengewoon veel gebeurd is en bovendien – gezien het vertrekpunt – uiteindelijk, zoals verderop moge blijken, een uitstekend resultaat werd gerealiseerd. Dat dit niet vanzelf ging, spreekt voor zich! Voor vele medewerkers heerste lange tijd grote onzekerheid, terwijl er tegelijkertijd een sterk beroep werd gedaan op ieders inzet, voorwaar geen gemakkelijke situatie. Namens bestuur en directie danken wij dan ook een ieder voor zijn of haar inzet en betrokkenheid in deze lastige periode.

De oorspronkelijke door het AB op 17 december 2008 vastgestelde begroting kwam uit op een mega tekort van € 8,4 miljoen en werd door de gemeentebesturen afgewezen, waarna in april 2009 een gewijzigde begroting met een tekort van € 7.283.000,- miljoen werd vastgesteld en goedgekeurd. Het uiteindelijk resultaat is fors lager uitgevallen en komt uit op een tekort van € 3.519.000,- (excl. een reservering van € 231.000,- voor een eenmalige uitbetaling conform de CAO SW, die waarschijnlijk niet gecompenseerd zal worden in de rijksbijdrage 2010).

Aangezien de jaarrekening bij de verschillende posten van toelichting is voorzien, zal hier in hoofdlijnen worden ingegaan op de totstandkoming van het bereikte resultaat, dat een ware trendbreuk vormt met het verleden en weer uitnodigt om positief naar de toekomst te kijken. Dit te meer omdat alle drie de pijlers die het finale resultaat bepalen (kosten, opbrengsten en subsidie) positief uit vielen.

In het kader van haar opdracht werd door de interim directie onmiddellijk een beleid ingezet om op zo kort mogelijke termijn en binnen verantwoorde grenzen te komen tot forse materiële en personele kostenbesparingen. Zo werden budgetten en investeringsruimte substantieel beperkt, onderhoudskosten kritisch tegen het licht gehouden en zoveel mogelijk tijdelijke arbeidsovereenkomsten beëindigd. Dat proces van kostenbeheersing en bewaking zich in hoog tempo voltrok, laten de cijfers inmiddels zien. De ambtelijke salariskosten zijn – zowel door contractbeëindiging, vermindering uitzendkrachten als vrijwillig vertrek – vrijwel € 1 miljoen lager dan in de gewijzigde begroting geraamd (terwijl hierin al een reductie was opgenomen in vergelijking met de begroting van december).

De overige kosten zijn eveneens € 1 miljoen onder de begroting gebleven; dit werd veroorzaakt door een behouden, maar wel realistisch investeringsbeleid, een daling van de onderhoudskosten gebouwen (vnl. veroorzaakt door een andere organisatie van de interne schoonmaak) en een substantiële daling van de energiekosten. Verder werd fors bespaard op de inhuur van extern personeel en de kosten van hulpmiddelen en gereedschappen.

In de diverse baten kon een voordeel van € 250.000,- worden geboekt als gevolg van een vrijval van pensioenrechten vanuit de Fuwa.

Het subsidieresultaat is ruim € 700.000,- beter dan geraamd; hierin spelen diverse factoren een rol. Lagere loonkosten door uitstroom oudere werknemers, hogere doorstroom naar Begeleid Werken en kostenreducties in de overige personeelskosten (scholing, vervoer, arbodienstverlening etc.). Daarnaast viel de rijkssubsidie nog iets hoger uit dan verwacht.

Belangrijker voor de toekomst was, dat de bruto marge – ondanks de bar slechte economische tijden - € 900.000,- beter uitviel dan in de gewijzigde begroting aangenomen. Dit was vooral te danken aan de onderdelen Groen (+ 251), Business Post (+273), Tuinbouw (+98) en Productie Emmen (+ 664). Teleurstellend was de opbrengst van het project Poort (-104), waar overigens gelijk bij gezegd moet worden dat dankzij de inspanningen in het verslagjaar het perspectief inmiddels veel betere is. Zowel detacheringen als metaal bleven door de stevige recessie daarentegen fors achter bij de verwachtingen.

Al met al kan dus met grote tevredenheid op het verslagjaar en het daarin ingezette beleid van kostenbeheersing en verlaging en opbrengstverhoging worden teruggekeken en is er een stevige basis gelegd om – bij intensieve voortzetting van dit beleid – de toekomst met vertrouwen tegemoet te zien, waarbij we ons terdege moeten realiseren dat er nog heel wat moet gebeuren om ons doel, namelijk een exploitatie rondom de nul te verwerkelijken! Maar het kanen zal ook gebeuren als we de ingeslagen weg voortvarend volgen.

Tot slot stellen we voor een reservering van € 231.000,- ten laste van het resultaat te brengen ter dekking van een verplichting die in 2010 in de vorm van een eenmalige uitbetaling voortvloeit uit de lopende CAO SW en die zeer waarschijnlijk niet gedekt zal worden door een verhoging van de rijksbijdrage.

J.A. Mug
Algemeen Directeur a.i. EMCO-groep

2.2 SOCIAAL BELEID

2.2.1 PERSONEELSBELEID

Evenals in de voorgaande jaren heeft ook in het verslagjaar 2009 veelvuldig overleg met de gemeenten plaatsgevonden om nadere invulling te geven aan het lokale en regionale arbeidsmarktbeleid. De EMCO-groep is voortdurend in gesprek met de gemeenten om hieraan zo goed mogelijk vorm te geven met als streven dat zoveel mogelijk mensen zodanig actief blijven dat de afstand tot de arbeidsmarkt kleiner wordt of gelijk blijft. Dit komt tot uiting in de diverse trajecten en projecten zoals de Poort, Activering Wachtlijst, wachtlijstdienstverbanden en activeringstrajecten voor het UWV.

In het kader van de nieuwe wet voeren de gemeenten meer zelf de regie over de Wet sociale werkvoorziening, met name over de wachtlijst en de plaatsingen. Daarnaast is in 2009 de Wsw-cliëntenraad geïnstalleerd.

In 2009 bleven de wachtlijsten nagenoeg gelijk: 302 cliënten (2008: 301). De gemiddelde wachtduur daalde van 19,9 maanden in 2008 naar 14,6 maanden in 2009. Om de betrokkenen zo snel mogelijk te activeren zijn er in 2009 nadere afspraken met gemeenten en UWV gemaakt om Wsw-geïndiceerden met behoud van uitkering in traject te nemen. In 2009 waren dat 74 mensen (25%).

Het ziekteverzuim is 2009 opnieuw gedaald ten opzichte van voorgaande jaren. Het verzuimbeleid krijgt langzaam maar zeker meer draagvlak in de organisatie. Het wordt ook steeds vanzelfsprekender gevonden dat medewerkers tijdelijk aangepast werk doen op de eigen of een andere afdeling.

2.2.2 (HER)INDICATIE EN WACHTLIJST

Algemeen

De indicatiestelling voor de Wsw wordt sinds 1 januari 2005 uitgevoerd door het UWV Werkbedrijf (voorheen CWI). Het UWV Werkbedrijf beslist over:

- het wel of niet behoren tot de doelgroep van de Wsw;
- de arbeidshandicapcategorie (matig of ernstig);
- de geldigheidsduur van de indicatie.

Daarnaast adviseert het UWV Werkbedrijf in de indicatiestelling over de eventuele aanpassingen die noodzakelijk zijn voor het verrichten van arbeid en of betrokkene in aanmerking komt voor Begeleid Werken. Bij elke indicatie beoordeelt het UWV Werkbedrijf of de cliënt in staat is om begeleid te werken bij een reguliere werkgever. Indien Begeleid Werken vanwege de aard en de ernst van de handicap niet reëel is, ziet het UWV Werkbedrijf af van een positief advies Begeleid Werken.

Met ingang van 1 januari 2008 is de geldigheidsduur van de (her)indicatie gewijzigd. Het UWV Werkbedrijf kan een minimale geldigheidsduur van 1 jaar en een maximale geldigheidsduur van 50 jaar toekennen. In de praktijk worden de meeste termijnen tussen 5 en 10 jaar vastgesteld.

Wachtlijst

Vanaf 1 januari 2008 worden personen die niet beschikbaar zijn voor een Wsw-dienstverband geplaatst op de zogenaamde passieve wachtlijst; plaatsingen in een Wsw-dienstverband zijn alleen mogelijk vanaf de actieve wachtlijst. De taakstelling over twee jaar wordt berekend aan de hand van het aantal geïndiceerden per gemeente exclusief de personen op de passieve wachtlijst.

De totale wachtlijst telde ultimo 2009 302 personen en is ten opzichte van het voorgaande jaar vrijwel gelijk gebleven. Daarentegen is de passieve wachtlijst gegroeid van 50 naar 77 personen.

Aantal personen wachtlijst

	2006	2007	2008	2009
Emmen	304	282	234	239
Coevorden	46	41	49	46
Borger Odoorn (deel Odoorn)	16	17	18	17
Totaal EMCO-groep	366	340	301	302

Aantal personen wachtlijst incl. passieve wachtlijst

	2008	Passief	2009	passief
Emmen	234	45	239	64
Coevorden	49	3	46	9
Borger Odoorn (deel Odoorn)	18	2	17	4
Totaal EMCO-groep	301	50	302	77

Aantal personen op de wachtlijst, ingedeeld naar wachttijd per 31-12-2009:

Wachttijd	Emmen	Coevorden	Borger Odoorn	Totaal
Korter dan 1 jaar	108	24	10	142
1 tot 2 jaar	78	12	4	94
2 tot 3 jaar	53	6	3	62
3 tot 5 jaar	0	4	0	4
Langer dan 5 jaar	0	0	0	0
Totaal	239	46	17	302

Gemiddelde wachttijd in maanden (van personen op wachtlijst eind 2008 en eind 2009):

	2008	2009
Emmen	13,9	14,5
Coevorden	17,0	15,1
Borger Odoorn (deel Odoorn)	15,4	13,6

Voor de gemeenten Coevorden en Borger Odoorn is de gemiddelde wachtduur relatief afgenomen. De gemeente Emmen vormt daarop een uitzondering met een lichte stijging van de gemiddelde wachtduur.

2.2.3 PERSONEELSBEZETTING**Plaatsingsbeleid**

De gemeenten hebben door middel van het opstellen van wachtlijstverordeningen de mogelijkheid gekregen doelgroepenprioriteit toe te passen. De gemeenten Emmen, Borger Odoorn en Coevorden hebben tot nu toe besloten geen verordening vast te stellen. Indien er geen wachtlijstverordening is opgesteld wordt er geplaatst volgens het FIFO systeem (First In - First Out).

In- en uitstroom

De gemiddelde personeelsbezetting in 2009 was 1.590,50 s.e.'s. Met ingang van 1 januari 2008 wordt er geen subsidie ontvangen voor personen die geen loon ontvangen indien er bijvoorbeeld sprake is van ziekte langer dan 2 jaar. Bij de realisatie wordt hiermee, op basis van een prognose, rekening gehouden. De budgettoewijzing voor 2009 was 1.595,37 s.e.'s. De informatie over de toewijzing voor 2010 (medio 2009) is aanleiding geweest voor de onderrealisatie in 2009 in de gemeente Emmen.

Er zijn in 2009 in totaal 95 personen aangenomen, terwijl er 130 personen uit dienst zijn gegaan.

De in- en uitstroom van personen met een Wsw-dienstverband (incl. BW)

	Saldo 31-12 2008	In dienst 2009	Uit dienst 2009	Saldo 31-12 2009	FTE 31-12 2009	Gecorr. gemidd. realisatie SE	Budget toe- wijzing SE
Emmen	1.457	73	110	1.420	1.249,53	1.279,69	1.284,97
Coevorden	237	5	11	231	204,84	208,46	207,96
Borger Odoorn	77	7	6	78	72,49	72,49	72,49
Overige gem.	30	10	3	37	33,09	29,95	29,95
Totaal	1.801	95	130	1.766	1.559,95	1.590,59	1.595,37

	VUT / Pens.	WAO/WIA	Vrije bedrijf	Overig *)	Totaal
Emmen	32	19	2	57	110
Coevorden	3	0	0	8	11
Borger Odoorn	2	1	0	3	6
Overige gemeenten	3	0	0	0	3
Totaal	40	20	2	68	130

*) Onder overige redenen vallen o.a. overlijden, ontslag en beëindiging tijdelijk dienstverband.

Omvang en samenstelling van het personeelsbestand

Personeelsbezetting Wsw-personeel per 31-12 (2006 t/m 2009, incl. BW)

	Mannen	Vrouwen	Totaal
2008	1.333 (74,02%)	468 (25,98%)	1.801
2009	1.293 (73,24%)	473 (26,76%)	1.766

Personen met handicapcategorie ernstig

	2008		2009	
	Aantal	In %	Aantal	In %
Emmen	78	5,35%	87	6,13%
Coevorden	8	3,36%	12	5,19%
Borger Odoorn	4	5,19%	6	7,69%
Overige gemeenten	1	3,33%	4	10,81%
Totaal	91	5,05%	109	6,17%

Personeelsbezetting ambtelijk personeel per 31-12-2008 en 31-12-2009

	Aantal personen	Fte's	Verhouding ambtelijk : Wsw (in fte's)
31-12-2008			
Actief	133	121,83	
Tijdelijk	23	20,35	
Totaal	156	142,18	
WW			
Non-actief	1	0,3	
Totaal	1	0,3	
31-12-2009			
Actief	123	112,82	
Tijdelijk	4	3,22	
Totaal	127	116,04	1 : 13,45
WW			
Non-actief	2	1,3	
Totaal	2	1,3	

De (actieve + tijdelijke) ambtelijke formatie is in vergelijking met 2008 gedaald met 26,14 fte's. Per ultimo 2009 zijn er 2 (1,3 fte) voormalige ambtelijke medewerkers voor wie de EMCO-groep nog (WW) uitkeringsverplichtingen heeft.

Dienstverbanden Wsw-personeel (incl. BW)

Het aantal personen met een Wsw-dienstverband is met 35 gedaald per het einde van het jaar (in 2008 waren het 1.801 personen en in 2009 1.766 personen).

Wsw-personeelsleden naar salarisschaal per 31-12-2009 (exclusief Begeleid Werken)

Loonschaal	In personen		
	2007	2008	2009
Min. loon	24	78	128
A	92	85	81
B1	252	241	225
B2	145	137	136
C1	379	369	358
C2	337	316	299
D1	212	211	199
D2	125	116	108
E	139	136	126
F	41	41	37
G	26	25	25
H	2	2	2
I	0	0	0
Totaal	1774	1757	1.724

Leeftijdsopbouw Wsw-personeel per 31-12-2009

Leeftijd	2008		2009	
	Aantal	In %	Aantal	In %
< 20	0	0,00 %	1	0,06 %
20-30	122	6,84 %	136	7,90 %
30-40	261	14,84 %	256	14,87 %
40-50	502	28,54 %	506	36,64 %
50-60	634	36,10 %	632	36,64 %
60-65	238	13,59 %	193	11,21 %
Totaal	1.757		1.724	

2.2.4 PERSONEELSONTWIKKELING

Accel en afdeling Personeelszaken

Binnen de EMCO-groep was in 2009 nog sprake van twee afdelingen die zich bezig hielden met personeelsontwikkeling: Accel en de afdeling Personeelszaken. Vanaf 2010 zijn beide afdelingen opgegaan in de nieuwe afdeling Personeelsontwikkeling en Arbeidsintegratie.

In 2009 zijn vanuit beide afdelingen de volgende activiteiten verricht:

- **Detacheringen**

Het aantal gedetacheerde medewerkers nam in 2009 af tot 351 (2008: 378). Hiervan zijn er 224 (2008: 228) gedetacheerd vanuit de afdeling detachering en 127 (2008: 150) vanuit de units. Deze cijfers zijn inclusief de groepsdetacheringen bij Visschedijk (schoonmaak) en Joci.

Opvallend bij de afdeling Detacheringen waren een aantal zaken:

- Met name m.b.t. de groepsdetacheringen zijn contracten opnieuw beoordeeld en aangepast.
- De recessie zorgde met name binnen het reguliere bedrijfsleven voor opzegging van (al langdurige) contracten of leidde ertoe dat groepsdetacheringen verkleind werden.
- Door de recessie stonden de prijzen onder druk.

Dit alles heeft er toe geleid dat het aantal detacheringen is afgenomen. De opbrengst over 2009 is hierdoor onder de begroting uitgekomen. Ten opzichte van 2008 is de opbrengst in 2009 gedaald met 2%.

- **Activering wachtlijst**

De EMCO-groep stelt zich op het standpunt dat zoveel mogelijk mensen, die op de Wsw-wachtlijst staan, een traject geboden moet worden. Met behoud van uitkering actief zijn zorgt ervoor dat beperkingen zich niet verergeren, dat sociaal isolement voorkomen wordt en dat in een voortraject beoordeeld kan worden of de betreffende kandidaten tot regelmatige Wsw-arbeid in staat zijn.

In 2009 werd verdere vooruitgang geboekt door het in traject nemen van mensen van de wachtlijst. Zoals al in eerdere verslagen gemeld heeft het UWV een landelijke richtlijn uitgevaardigd, die het mogelijk maakt om met een financiële vergoeding mensen met een WAO- of Wajong-uitkering in een sociaal activeringstraject te nemen. In 2006 werd het ook mogelijk WW'ers met een Wsw-indicatie in traject te nemen.

Daarnaast maakten in 2009 de 3 gemeenten van EMCO-groep wederom gebruik van de mogelijkheid om mensen met een Wwb-uitkering in traject te laten gaan.

Dit alles resulteerde er in dat eind 2009 74 personen van de wachtlijst inmiddels actief zijn door een leer/werk-traject te volgen binnen EMCO-groep. Deels met behoud van uitkering of met een dienstverband binnen M-Flex (de personeels BV van de EMCO-groep, die in 2009 geactiveerd werd).

- **(Wachtlijst- en andere) dienstverbanden binnen M-Flex**

Wachtlijstdienstverbanden binnen M-Flex zijn dienstverbanden ter overbrugging naar een Wsw-dienstverband. In 2009 werd M-Flex voor het eerst gebruikt om mensen vanuit een traject of vanuit de wachtlijst een dienstverband te bieden (eind 2009: 3 dienstverbanden). Het mes snijdt aan twee kanten: voor de mensen in traject wordt het gezien als beloning (zelfs als het netto inkomen nauwelijks hoger blijkt te zijn dan de uitkering), voor gemeenten betekent het blijvende uitstroom uit de bijstand.

Opvallend in 2009 was dat M-Flex voor het eerst gebruikt werd om een Wajonger een dienstverband te bieden, waarbij het UWV de loonkostensubsidie verstrekke en een vergoeding betaalde voor begeleidings- en administratiekosten.

In het verleden werd met name de Stichting RAP gebruikt om mensen vanuit de Wwb te verlonen (8 Wsw-wachtlijst dienstverbanden vanuit de gemeenten Coevorden en Emmen). In 2009 hebben de gemeenten besloten de Stichting RAP te liquideren. Om de medewerkers zo nodig elders te kunnen onderbrengen en geen vermenging te krijgen met de Wsw-doelgroep die bij de EMCO-groep in dienst is, is M-Flex geactiveerd.

- **De Poort**

In 2009 werd voor het eerst de zgn. Poort vormgegeven: in opdracht van de gemeente Emmen kregen drie organisaties de gelegenheid te laten zien wat ze kunnen. Middels een intensief 6-weeks diagnose-, trainings- en werkprogramma werden werkzoekende Wwb-ers voorbereid en begeleid naar regulier werk. Dit programma kan zo nodig uitgebreid worden met een vervolgperiode van 6 weken.

Er werd een werkafdeling vrijgemaakt, een beursvloer (banenmarkt) ingericht en een team begeleiders en werkleiders samengesteld. Vervolgens werden er in 2009 140 Wwb-ers in de Poort geplaatst.

In september werden de resultaten van de drie organisaties beoordeeld en geëvalueerd. De EMCO-groep werd als beste beoordeeld vanwege:

- ✓ Goede prijs-kwaliteitsverhouding
- ✓ Hoge uitstroom
- ✓ Inhoudelijk goed programma
- ✓ Drempel-functie van de EMCO-groep ("als ik daar naar toe moet, zoek ik zelf wel werk!")

Vanaf december 2009 werd door de gemeente Emmen besloten om voor 2010 en 2011 alleen nog de EMCO-groep te gebruiken voor het poortprogramma en de samenwerking met de gemeente en UWV (werkplein) te versterken door klantmanagers en werkcoaches op locatie van de Poort gedeeltelijk te laten werken. Op deze manier kan door hen zelf de voortgang van de deelnemers aan het Poort-traject beoordeeld worden.

Persoonlijke ontwikkelingsplannen (POP), Profielensysteem en functioneringsgesprek

De toepassing van het profielensysteem heeft in 2009 vooral het karakter van onderhoud gehad. In het kader van dit onderhoud worden de opgestelde persoonprofielen periodiek besproken met de medewerker. Dit gebeurt in het functioneringsgesprek.

Voor wat betreft nieuwe medewerkers is 2009 gebruikt om het persoonsprofiel in te passen in het ontwikkelingstraject van medewerkers. De CAO Wsw schrijft voor dat bij indiensttreding een individueel ontwikkelingsplan wordt opgesteld. In het ontwikkelingsplan wordt aangegeven wat de mogelijkheden van het individu zijn, hoe de competenties en vaardigheden behouden of vergroot kunnen worden en welke middelen (bijvoorbeeld scholing) daarvoor kunnen worden ingezet. Het ontwikkelingsplan is een voorwaarde om de beloning te kunnen vaststellen op het minimumloon. Dit geldt voor de periode dat de werknemer het ontwikkelingsplan volgt, met een maximum van vijf jaar. Naar verwachting zal in 2010 het opstellen van een persoonsprofiel standaard onderdeel uitmaken van de activiteiten in het kader van het individueel ontwikkelingsplan.

Integriteitscampagne

Begin 2008 is gestart met de integriteitscampagne. Deze campagne bestond uit 9 thema's. Elk kwartaal stond een thema centraal. In verband met de financiële situatie van de EMCO-groep is de campagne zonder extra kosten voortgezet in 2009. De thema's zijn geïllustreerd met posters, themakaarten, publiciteit in het personeelsblad, specifieke informatie in de envelop van de salarisstrook, discussie in het werkoverleg aan de hand van de zogeheten dilemmakaarten en instructies van leidinggevenden of leden van de werkgroep.

Begeleid Werken (BW)

De uitvoering van Begeleid Werken voor de gemeenten Emmen, Coevorden en Borger Odoorn is in 2009 deels door de EMCO-groep zelf en deels door de Wesseling-Groep uitgevoerd. De Begeleid Werken-contracten zijn als volgt verdeeld:

Begeleid werken (BW) 2006 t/m 2009

	2008	2009	SE 2009
Emmen	37	41	33,62
Coevorden	3	2	2,38
Borger Odoorn (deel Odoorn)	2	0	0,9
Totaal EMCO-groep	42	43	36,9

Opleiding en Ontwikkeling

Vanwege de financiële tekorten binnen de EMCO-groep waren we als organisatie in 2009 genooddakt om ons opleidingsbudget aan te passen aan de beschikbare middelen. De in 2008 aangetreden interim-directie heeft om deze reden het opleidingsbudget van 2009 naar beneden bijgesteld. Nog meer dan voorheen heeft dit ons genoopt én uitgedaagd kritisch naar onze opleidingskosten en opleidingsmogelijkheden te kijken.

- **AKA**

Eind 2008 is de EMCO-groep gestart met de voorbereidingen van een grootschalig AKA-project (Arbeidsmarkt geKwalificeerde Assistentenopleiding) om Wsw-medewerkers door middel van deze opleiding te kwalificeren op niveau 1, of om te dienen als vooropleiding voor een niveau 2 vakopleiding.

Deze AKA-pilot heeft ertoe geleid dat in 2009 een eerste aanzet is gegeven voor een nieuw driejarig ontwikkeltraject voor de Wsw-medewerker binnen de EMCO-groep. In samenwerking met het Regionaal Opleiding-Centrum (ROC), het Drenthe College, is een opleidingsprogramma gestart met een scholingsintake, de AKA opleiding en een vervolgadvis. Voor de nieuwe Wsw-medewerkers wordt dit programma standaard ingezet. AKA bestaat uit 12 maanden scholing en

training op het gebied van Nederlandse taal, burgerschap en competenties (ontwikkeling in een werkomgeving). Exclusief voor de EMCO-groep wordt deze opleiding uitgebreid met 6 maanden Empowerment wat betekent dat medewerkers sterker in hun schoenen komen te staan. De eisen gesteld aan Nederlandse taal worden speciaal voor de EMCO-groep verlaagd zodat AKA voor bijna iedere medewerker toegankelijk is. De totale programmaduur van AKA is daarmee 18 maanden geworden. In september 2009 zijn we met de eerste groep van 25 medewerkers gestart. In het jaar 2010 zullen nog eens 150 medewerkers van de EMCO-groep worden opgenomen in het ontwikkeltraject (gebaseerd op de huidige situatie, rekening houdend met de terugval in taakstelling voor 2010). Op die manier wordt een continu leer- en ontwikkelproces gewaarborgd.

- **Beroepsgerichte scholing**

De EMCO-groep is verplicht zich te houden aan de wettelijke veiligheidseisen voor het werken met machines, vervoermiddelen, bestrijdingsmiddelen en materialen. Daarbij worden ook de verlengingen van licenties, diploma's en certificaten meegenomen. Dit geldt voor de opleidingen HACCP, (herhalingscursus,) heftruckchauffeur, veilig werken met de rolsteiger, hoogwerker (schaarmodel), veilig werken met de elektrische palletwagen en stapelaar en gewasbescherming. Aan de jaarlijks terugkerende veiligheidscursussen als EHBO, ELH en BHV hebben ruim 400 medewerkers deelgenomen over het jaar 2009. Voor de VCA certificering van de afdelingen groen en bouw hebben ruim 60 medewerkers de noodzakelijke cursussen gevolgd. Een medewerker heeft een CE-opleiding gevolgd in het kader van zijn detachering en een aantal andere medewerkers hebben in het kader van hun werkzaamheden binnen het groen hun rijbewijs BE behaald. Ook hebben medewerkers in het groen de vakopleidingen assistent medewerker groenvoorziening en medewerker groenvoorziening gevolgd. Een medewerker heeft in het kader van zijn detachering de opleiding greenkeeper gevolgd.

Een aantal medewerkers in het groen heeft met succes de vaktechnische cursussen bosmaaien (basiscursus en slagmes en zaagblad) en motorkettingzaag gevolgd.

In het kader van de wettelijke voorschriften van het Ministerie van LNV in het openbaar groen hebben 15 leidinggevenden in het groen de cursus Flora en Faunawet (nivo 2) gevolgd.

- **Algemene scholing, educatie**

De EMCO-groep hecht grote waarde aan de basisvaardigheden van haar medewerkers. Via het ROC, Drenthe College, worden structureel educatiecursussen gegeven (lezen en schrijven, sociale vaardigheidstrainingen, handig voor zelfstandig en basis computervaardigheid).

Omdat het educatiebudget over 2009 niet toereikend was voor een aantal medewerkers voor de basiscursus computervaardigheden heeft de EMCO-groep zelf een interne training hiervoor opgezet en gegeven met eigen medewerkers.

Ook hebben een aantal collega's zelf interne workshops communicatie, sociale vaardigheden en presentatie opgezet en uitgevoerd voor medewerkers die via het programma Poort vanuit de gemeenten Emmen, Borger-Odoorn en Coevorden bij de EMCO-groep werden aangemeld.

Medewerkers van de salarisadministratie hebben, om hun kennis up-to-date te houden, een workshop Wet Bescherming Persoonsgegevens gevolgd en het computerprogramma Visio.

- **Scholing kader en staf**

In 2005 zijn we begonnen met een opleidingstraject voor het lager kader. In 2009 heeft de zevende groep, met succes, het diploma behaald.

Om de erkenning als leer-werkbedrijf voor de afdeling bouw te kunnen behouden hebben 2 medewerkers een nascholingscursus leermeester gevolgd.

Een aantal medewerkers hebben, om hun vakkennis te onderhouden of te verruimen, incidentele opleidingen gevolgd: MBO controling, managementcursus, lasopleiding NT2 en Bachelor Bedrijfskunde. Een viertal Wsw-medewerkers hebben in 2009 een SPW-opleiding gevolgd met een interne stage.

Ook over 2009 is getracht de medewerkers van de EMCO-groep zoveel mogelijk een opleiding aan te bieden in de zgn. BBL-constructie, waarbij het leren in de praktijk en op de werkvloer centraal staat. Gezien de doelgroep heeft deze vorm van opleiden en ontwikkelen de voorkeur.

2.2.5 VEILIGHEID, GEZONDHEID, WELZIJN EN MILIEU

Verzuimpreventie en verzuimbegeleiding

Opnieuw is het verzuim in 2009 gedaald ten opzichte van voorgaande jaren. Langzaam maar zeker krijgt het verzuimbeleid steeds meer draagvlak in de organisatie.

Steeds vaker wordt door de leidinggevende de vraag gesteld wat een zieke medewerker wel kan en vinden medewerkers het steeds vanzelfsprekender om tijdelijk aangepast werk te doen op de eigen of een andere afdeling.

In 2009 is afscheid genomen van een van de bedrijfsartsen en van de bedrijfsverpleegkundige. Daarvoor in de plaats zijn twee verzuimprocesbegeleiders en een nieuwe bedrijfsarts aangetrokken. Deze wijzigingen hebben mede een nieuwe impuls gegeven aan het verzuimbeleid. Voor het lange verzuim en voor WIA-aanvragen is gebruik gemaakt van de expertise van een arbeidsdeskundige. Het bedrijfsmaatschappelijk werk is ook in 2009 door de arbodienst verzorgd. Hier is vooral sprake van de begeleiding van medewerkers met werkgerelateerde problemen.

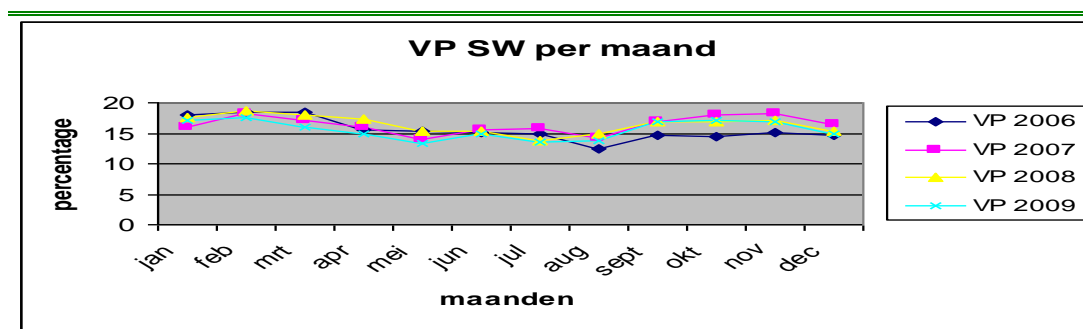
In veel situaties zijn problemen in de privé-sfeer, in relatie met de persoonlijkheid van een medewerker, de reden voor verzuim of disfunctioneren. Het bedrijfsmaatschappelijk werk wordt dan ingezet om de hulpvraag te verhelderen en te ondersteunen in de doorverwijzing naar het reguliere circuit (algemeen maatschappelijk werk, schuldhulpverlening, verslavingszorg en GGZ).

In 2009 is ook gebruik gemaakt van een praktijkondersteuner en psycholoog van Indigo. De eerste was de coach voor leidinggevenden met vragen over de werkbegeleiding van medewerker met psychische of psychiatrische beperkingen. De psycholoog werd ingeschakeld ter preventie van uitval van medewerkers door psychische klachten.

Aandachtspunt in 2009 was de fysieke belasting van medewerkers die in de groenvoorziening werken. Door een bewegingswetenschapper en bedrijfsfysiotherapeut van Pim Mulier zijn voor alle medewerkers trainingen op de werkplek verzorgd.

Onderstaande tabellen geven het verzuimpercentage van 2009 weer gerelateerd aan drie voorgaande jaren.

Verzuimpercentage	12-maands 2009	12-maands 2008	12-maands 2007	12-maands 2006
EMCO-totaal	14.8	15.5	15.6	14.9
WSW-medewerkers	15.6	16.3	16.4	15.6
Ambtenaren	3.9	4.0	5.6	5.2



Ontwikkelingen 2010

Het reorganisatievoorstel van de interim-directie heeft tot gevolg dat in 2010 het mes is gezet in de arbodienstverlening door Achmea Vitale. De functie van verzuimprocesbegeleider zal intern worden ingevuld door een verzuimmanager en het externe bedrijfsmaatschappelijk werk zal in fases worden afgebouwd ten gunste van een intern bedrijfsmaatschappelijk werkster. De arbeidsdeskundige wordt op offertebasis ingehuurd.

Ook het aantal bedrijfsartsuren wordt verminderd. Met deze maatregelen wordt fors bespaard op de kosten voor externe deskundigen en verder invulling gegeven aan het eigen-regie model.

2.2.6 OVERLEG EN MEDEZEGGENSCHAP

Bestuur aan het werk

Een primeur dit jaar. Op uitnodiging van de ondernemingsraad heeft het Algemeen Bestuur van de EMCO-groep aangevuld met de directeur (J.A. Mug) voor een dag de handen uit de mouwen gestoken op een wel heel andere manier dan men dagelijks gewend is. Op maandag 19 oktober 2009 werd er gestart met een korte introductie in vergaderzaal 3 aan de Abel Tasmanstraat te Emmen. Daarna werd de groep gesplitst en meegenomen naar hun werkplek in de kantine, montage en post. Na afloop was er alleen maar positief commentaar over de prestaties van onze medewerkers en gaf men toe soms wel eens te licht aan te kijken tegen ogenschijnlijk makkelijk werk. Onze medewerkers hebben het ook ervaren als een goede zaak dat het algemeen bestuur op deze wel heel originele wijze kennis heeft gemaakt met hun werkplek. Het algemeen bestuur en de medewerkers hebben aangegeven dat dit zeker voor herhaling vatbaar is. Wij (de OR) nemen deze uitnodiging van harte aan.

Reorganisatie

Het jaar 2009 stond voor de OR haast volledig in het teken van het reorganisatie traject. Het rapport "Vertrouwen moet verdiend worden" is 22 april 2009 aan de OR gepresenteerd en lag voor ter advisering. De OR heeft hierbij een externe deskundige ingehuurd.

Vergaderingen

In 2009 heeft de Ondernemingsraad 12 keer vooroverleg (OR vergadering) gevoerd en zeven keer overleg met de directeur (overlegvergadering). Het Dagelijks Bestuur van de OR en de directeur hebben 20 keer overleg gevoerd. Ook werden hier de agendapunten voor de overlegvergadering besproken. Naast de algemene gang van zaken was er ruimte voor allerlei zaken die op dat moment speelden. Natuurlijk is er naast het reorganisatie traject aandacht geschonken aan de periodieke bedrijfsrapportages, de begroting, het jaarverslag en investeringen, ARBO en rapportages van arbeidsinspectie en de modernisering van de SW.

De volgende instemming en adviesaanvragen zijn behandeld:

Instemmingaanvragen

- Collectieve roostervrije dagen 2010
- Externe vertrouwenspersoon voorstel tot wijziging
- Koffie geldregeling
- Regeling Beloningen, toeslagen en tegemoetkomingen
- Voortgang en evaluatie profielensysteem
- ARBO dienstverlening
- Toeslag regeling ploegendienst

Adviesaanvragen

- Verlenging benoeming (interim) directie
- Voortgang van het rapport "Vertrouwen moet verdiend worden"
- Voortgang stoffeerderij (mondeling)
- Adviesaanvraag inhuren externe deskundige t.a.v. onderzoek productieproces en de rol van het bedrijfsbureau.
- Adviesaanvraag verlengen van de werkzaamheden van de interim directie tot 1 januari 2010.
- Adviesaanvraag BMC
- Adviesaanvraag Verheyden cs advocaten BV
- Adviesaanvraag herpositioneren Leerwerkstation
- Adviesaanvraag overname schoonmaak van Visschedijk BV
- Adviesaanvraag sluiting Stoffeerderij

Georganiseerd Overleg (G.O.)

De commissie voor Georganiseerd Overleg heeft in 2009 drie keer vergaderd. Ook deze vergaderingen stonden grotendeels in het teken van de reorganisatie. De commissie is geïnformeerd over zowel het bestuurlijk proces met betrekking tot de voornemens om de gemeenschappelijke regeling te beëindigen, als over de organisatiewijzigingen op basis van het rapport “vertrouwen moet verdiend worden”. De laatste vergadering stond in het teken van de ondertekening van het sociaal statuut ten behoeve van de reorganisatie.

Hoofdstuk 3 Financieel verslag

In de bijlage is de jaarrekening 2009 van de EMCO-groep opgenomen. Daarin kan worden geconstateerd dat de EMCO-groep het op een aantal vlakken zeer goed heeft gedaan. Met name de bruto-marge en de personeelslasten (zowel Wsw als niet-Wsw). Doordat kritisch naar alle kosten is gekeken kon ook in de overige bedrijfslasten een plus worden genoteerd. Tezamen zorgen deze voordelen voor een zeer positief beeld ten opzichte van de begroting van € 3,7 miljoen.

Ten opzichte van de begroting zijn de volgende verschillen te constateren:

Realisatie ten opzichte van de begroting (bedragen x € 1.000)	Afwijkingen
Voordeel bruto-marge	934
Nadeel rijksbijdrage	-3
Voordeel personeelslasten Wsw	1.080
Voordeel overige personeelslasten Wsw	16
Voordeel personeelslasten niet-Wsw	1.259
Voordeel onderhoudskosten	19
Voordeel energiekosten	121
Voordeel afschrijvingen	34
Voordeel overige bedrijfskosten	243
Voordeel op algemene dekkingsmiddelen	60
Voordelig resultaat t.o.v. begroting	<u>3.764</u>

Er is in 2009 vooral geïnvesteerd in het verhogen van de bruto-marge, het terugdringen van kosten en het stroomlijnen van de organisatie. Met name in de bruto marge-sfeer is geïnvesteerd in het binnenhalen van nieuwe klanten en het op peil houden van de relatie met bestaande klanten. Een goed voorbeeld is het vertrek van één van onze grootste klanten naar Tsjechië. Wij hebben veel tijd geïnvesteerd in deze klant en door onze manier van werken en ons kwaliteitsniveau, plus het feit dat wij de gehele logistieke keten voor deze klant beheren, hebben we deze klant kunnen behouden.

Door de inzet op begeleid werken zijn er ruim 10 medewerkers uitgestroomd, wat een positief effect heeft gehad op de personeelskosten WSW.

Het stroomlijnen van de organisatie heeft er in 2009 al voor gezorgd dat een aantal ambtelijke medewerkers elders emplooi heeft gezocht, maar ook zijn alle tijdelijke- en uitzendcontracten opgezegd met als resultaat een groot voordeel in de ambtelijke salarislasten. Indien de EMCO-groep zich meer had kunnen inzetten voor de WWB-activiteiten in het RAP hadden deze kosten nog lager kunnen zijn.

Door een aantal energiebesparende maatregelen en het afstoten van een verliesgevende energie-intensieve afdeling is een significant voordeel gehaald op de energielasten.

Ten slotte heeft de ingezette stroomlijning van de organisatie ervoor gezorgd dat we de overige bedrijfslasten ver beneden begroting hebben kunnen houden.

3.1 WEERSTANDSVERMOGEN

Ook dit jaar is de voorziening Fuwa-verplichtingen opnieuw gewaardeerd en vastgesteld. Vrijwel alle oude zaken zijn inmiddels afgewikkeld. Belangrijkste item voor de voorziening is nu nog de afdracht aan het pensioenfonds over de nabetalingen.

Uitgaven verbonden aan verplichtingen zoals vakantiegeld, vakantiedagen en premies IZA-gepensioneerden komen, gezien de rechtsvorm Gemeenschappelijke Regeling, jaarlijks ten laste van het resultaat. In hoeverre dit in de toekomst ook zo blijft hangt af van de rechtsvorm die de betrokken gemeenten gaan kiezen. De Colleges van B&W hebben in december 2008 aangegeven de GR niet te willen voortzetten.

De EMCO-groep beschikt niet over een vrij besteedbaar eigen vermogen; de deelnemende gemeenten dragen jaarlijks bij, zodat het bij een dergelijke bedrijfsomvang noodzakelijke geachte weerstandsvermogen wordt geacht onderdeel te zijn van het weerstandsvermogen van de betrokken gemeenten.

3.2 ONDERHOUD KAPITAALGOEDEREN

De EMCO-groep organiseert het onderhoud aan materieel en gebouwen in een combinatie van eigen medewerkers en derden. De werkzaamheden worden zoveel mogelijk gespreid over de jaren gepland en uitgevoerd. Inmiddels is gebleken dat het geplande groot onderhoud voor de komende jaren op een zeer behoudende wijze zal worden doorgevoerd. Eén van de onderdelen die in 2010 zal worden aangepakt is het up-to-date brengen van de elektrische installatie.

3.3 FINANCIERING

Algemeen

Met ingang van 1 januari 2001 is de Wet Financiering Lagere Overheden (Wet FILO) vervangen door de Wet Financiering Decentrale Overheden (Wet FIDO). Beide wetten hebben de treasury van gemeenten en overheidslichamen tot onderwerp.

Treasury is het sturen en beheersen van, verantwoord over en het toezicht houden op de financiële vermogenswaarden, de financiële geldstromen, de financiële posities en de hieraan verbonden risico's. Op grond van de nieuwe wet is de EMCO-groep verplicht om zowel in de begroting als in de jaarrekening een zogenaamde treasury-paragraaf op te nemen, waarin verantwoording over het treasury-beleid wordt afgelegd.

Treasury-beheer

De EMCO-groep heeft een laag risicoprofiel, doordat de rentepercentages van vrijwel alle langlopende leningen voor een lange tijd vast liggen, geen gebruik wordt gemaakt van derivaten en de rente vrij stabiel is.

Kasgeldlimiet

De kasgeldlimiet wordt berekend door een (vastgesteld) percentage van de totale begrote bedrijfslasten van de EMCO-groep te nemen. De netto vlottende schuld per kwartaal is het gemiddelde van de standen van deze schuld op de eerste en laatste dag in het desbetreffende kwartaal. In het volgende overzicht wordt de werkelijke omvang van de kasgeldlimiet getoetst aan de wettelijke norm overeenkomstig de Wet FIDO.

Omschrijving (bedragen x € 1.000,-)	2009 1e kw	2009 2e kw	2009 3e kw	2009 4e kw
Omvang van de begroting per 1 januari (=grondslag)	71.056	71.056	71.056	71.056
1 Toegestane kasgeldlimiet				
in procenten van de grondslag	8,2%	8,2%	8,2%	8,2%
in een bedrag	5.827	5.827	5.827	5.827
2 Omvang vlottende korte schuld				
Opgenomen gelden korter dan 1 jaar				
Schuld in rekening courant	-	2	-	-
Gestorte gelden door derden korter dan 1 jaar				
Overige geldleningen niet zijnde vaste schuld				
3 Vlottende middelen				
Contante gelden in kas	5	6	6	6
Tegoeden in rekening courant	2.154	1.082	1.652	3.678
Overige uitstaande gelden korter dan 1 jaar	-	-	-	2.500
4 Toets kasgeldlimiet				
Totaal netto vlottende schuld (2-3)	-2.159	-1.086	-1.658	-6.183
Toegestane kasgeldlimiet (1)	5.827	5.827	5.827	5.827
Ruimte (+) c.q. overschrijding (-) (1-(2-3))	7.985	6.912	7.485	12.010

Uit dit overzicht blijkt dat over het hele jaar 2009 wordt voldaan aan de kasgeldlimiet.

Renterisiconorm

De renterisiconorm wordt berekend door een (vastgesteld) percentage van het totaal van de vaste schuld van de EMCO-groep bij aanvang van het jaar te nemen. Deze norm wordt getoetst aan de werkelijke vaste schuldpositie, waarbij telkens de stand aan het begin van het jaar wordt genomen. Het volgende overzicht brengt de renterisico's voor de vaste schuld in relatie tot de renterisiconorm volgens de Wet FIDO in beeld.

Omschrijving (bedragen x € 1.000,-)	2006	2007	2008	2009
<u>Basisgegevens</u>				
1a Renteherziening op vaste schuld o/g				
1b Renteherziening op vaste schuld u/g				
2 Netto renteherziening op vaste schuld	-	-	-	-
3a Nieuwe aangetrokken vaste schuld	6.000	-	-	-
3b Nieuwe verstrekte lange leningen				
4 Netto nieuw aangetrokken vaste schuld	6.000	-	-	-
Betaalde				
5 aflossingen	1.769	1.769	1.601	1.147
6 Herfinanciering	1.769	-	-	-
7 Renterisico op vaste schuld	1.769	-	-	-
<u>Renterisiconorm</u>				
8 Stand van de vaste schuld per 1 januari	13.720	17.951	16.182	14.581
9 Het bij Min. Regeling vastgesteld %	20%	20%	20%	20%
10 Renterisiconorm berekend (8*9)	2.744	3.590	3.236	2.916
<u>Toets renterisiconorm</u>				
11 Ruimte (+) c.q. overschrijding (-) (10-7)	975	3.590	3.236	2.916

Financiering

Door middel van het onderstaande overzicht wordt inzicht gegeven in de samenstelling, de grootte en de rentegevoeligheid van de opgenomen leningen.

Omschrijving (bedragen x € 1.000,-)	Bedrag	Gemiddelde rente
Stand per 1 januari 2009	14.581	3,79%
Nieuwe leningen		
Reguliere aflossingen	<u>-1.147</u>	
Stand per 31 december 2009	<u>13.434</u>	3,82%

3.4 VERBONDEN PARTIJEN

De EMCO-groep participeert sinds de oprichting op 15 juni 2005 voor 100% in het kapitaal van M-Flex B.V. In het boekjaar 2009 heeft deze vennootschap voor het eerst activiteiten uitgeoefend, zij het nog op bescheiden schaal.

Het verlies over 2009 ad. € 745 van deze vennootschap is verantwoord onder de algemene dekkingsmiddelen. Conform de voorschriften van de BBV wordt de vennootschap niet geconsolideerd met de EMCO-groep.

JAAARREKENING

Hoofdstuk 4 Jaarrekening

4.1 BALANS PER 31 DECEMBER 2009

Activa

(in duizenden euro's)

	2009	2008
Vaste activa		
<i>Materiële vaste activa</i>		
Investerings met een economisch nut	10.430	11.304
<i>Financiële vaste activa</i>		
Deelnemingen	15	16
Overige uitzettingen met een looptijd van 1 jaar of langer	114	157
	<hr/>	<hr/>
	129	173
Vlottende activa		
<i>Vorraden</i>		
Grond- en hulpstoffen	1.113	1.620
Onderhanden werk	72	59
Gereed product en handelsgoederen	3	24
	<hr/>	<hr/>
	1.188	1.703
<i>Uitzettingen</i>		
Vorderingen op openbare lichamen	1.002	1.235
Overige vorderingen	2.899	3.817
	<hr/>	<hr/>
	3.901	5.052
<i>Overlopende activa</i>	744	687
<i>Liquide middelen</i>	6.183	1.399
<i>Vordering uit verdeling verlies boekjaar</i>		
Resultaat uit gewone bedrijfsuitoefening vóór bestemming	-	6.046
Reservering CAO-wijziging Wsw	-	-
	<hr/>	<hr/>
Saldo na resultaatbestemming	-	6.046
Ontvangen voorschotten deelnemende gemeenten	-	-5.676
	<hr/>	<hr/>
Vordering uit verdeling verlies boekjaar	-	370
	<hr/>	<hr/>
	22.575	20.688

BALANS PER 31 DECEMBER 2009

Passiva <i>(in duizenden euro's)</i>	2009	2008
Vaste passiva		
<i>Eigen vermogen</i>		
Bestemmingsreserve	-	-
 <i>Voorzieningen</i>	 579	 1.017
 <i>Vaste schulden</i>		
Banken en overige financiële instellingen	13.434	14.581
 Vlottende passiva		
<i>Netto-vlottende schulden</i>		
Overige schulden	1.950	3.056
 <i>Overlopende passiva</i>	 3.195	 2.034
 <i>Schuld uit verdeling verlies boekjaar</i>		
Resultaat uit gewone bedrijfs- uitoefening vóór reservering	-3.519	-
 Ontvangen voorschotten deelnemende gemeenten	 7.166	 -
	3.648	-
Reservering CAO-wijziging Wsw	-231	-
	3.417	-
 <i>Schuld uit verdeling verlies boekjaar</i>		
	22.575	20.688

4.2 TOELICHTING OP DE BALANS

(bedragen in de tabellen in duizenden euro's)

Vaste activa

Materiële vaste activa

	Gronden en terreinen	Bedrijfs- gebouwen	Vervoer- middelen	Machines, apparaten en installaties	Overige materiële vaste activa	Totaal
Boekwaarde per 01-01-2009	1.777	6.828	939	1.145	530	11.220
Investerings	-	204	15	236	65	520
Desinvesteringen	0	0	-15	-62	-8	-84
Afschrijvingen	-24	-437	-262	-305	-255	-1.283
	-24	-233	-261	-131	-198	-847
Boekwaarde per 31-12-2009	1.754	6.595	678	1.014	332	10.373
Reeds geactiveerd, echter nog te rubriceren in 2010						57
Werkelijke boekwaarde per 31-12-2009						10.430

In 2009 is een zeer behoudend investeringsbeleid gevoerd waardoor slechts € 520.000 is geïnvesteerd. Grootste investering was een nieuw brandmeldsysteem van € 170.000. Verder is er geïnvesteerd in verbouwingen ter verkrijging van verbruiksvergunningen en moest de ruimte voor de Poort-WWB-activiteiten aangepast worden. Door het lage niveau van de investeringen zijn de afschrijvingen lager dan begroot (€ 34.000).

Niet uit de balans blijvende activa

Betreft de aanschaf van een Scania vrachtwagen voor € 122.000 en 14 maaiers voor € 350.000 in 2010. Deze investeringsverplichtingen waren reeds in 2009 aangegaan.

Financiële vaste activa

	Deelnemingen	Overige uitzet- tingen met een typische loop- tijd > 1 jaar	Totaal
Boekwaarde per 1 januari 2009	16	157	173
Deelneming in M-Flex	-	-	-
Verstrekke liquiditeitsbijdrage/bijdringen	-	-	-
	16	157	173
Aflossingen	-	-43	-43
Resultaat deelneming M-Flex	-1	-	-1
Boekwaarde per 31 december 2009	15	114	129

De deelneming in M-Flex B.V. betreft een 100% deelname in het kapitaal van deze vennootschap. Hierin hebben in 2009 voor het eerst op kleine schaal activiteiten plaats gevonden. In deze vennootschap vindt de verloning plaats van medewerkers die een tijdelijk gesubsidieerd dienstverband aangeboden hebben gekregen.

De overige uitzettingen betreft liquiditeitsbijdragen in een aantal veilinginstanties voor € 114.000.

Vlottende activa	2009	2008
<i>Vorraden</i>		
Grond- en hulpstoffen	1.113	1.620
Onderhanden werk	72	59
Gereed product en handelsgoederen	3	24
	1.188	1.703

De voorraden grond- en hulpstoffen zijn met € 507.000 afgenomen. Met name in de Montage aan de Abel Tasmanstraat worden lagere voorraadposities aangehouden.

Uitzettingen

<i>Vorderingen op openbare lichamen</i>		
Deelnemende gemeenten	1.002	1.216
Ov. vorderingen op openbare lichamen	-	19
	1.002	1.235
<i>Overige vorderingen</i>		
Debiteuren - tot 2 maanden	2.861	3.537
Debiteuren - ouder dan 2 maanden	38	280
	2.899	3.817

Totaal openstaand debiteurensaldo bedraagt € 3.450.000. Van dit bedrag is € 551.000 voorzien.

Dankzij een zeer stringent toegepast debiteurenbeleid en het vroegtijdig oplossen van klachten van debiteuren is het debiteurensaldo gedaald met € 918.000 ten opzichte van het voorgaande verslagjaar.

<i>Overlopende activa</i>		
PC-privé project/Fietsplan	50	50
Voorschotten/nog te verrekenen met personeel	15	22
Onderlinge Verzekeringsmaatschappij Werkvoorziening	20	-
Te vorderen BTW	21	4
Vooruitbetaalde bedragen	62	263
Nog te factureren bedragen/nog te ontvangen	208	348
Kosten inzake reorganisatie	369	-
	744	687

	2009	2008
<i>Liquide middelen</i>		
Kasgelden	6	4
Bank	3.678	1.395
Depositor rekening	2.500	-
	<u>6.183</u>	<u>1.399</u>

	2009	2008
<i>Vordering uit verdeling verlies boekjaar</i>		
Resultaat uit gewone bedrijfsuitvoering vóór bestemming	-	6.046
Reservering saldobestemming	-	-
	<u>-</u>	<u>6.046</u>
Saldo na resultaatbestemming	-	6.046
Ontvangen voorschotten deelnemende gemeenten	-	-5.676
	<u>-</u>	<u>-5.676</u>
Vordering uit verdeling verlies boekjaar	<u>-</u>	<u>370</u>

Het saldo over 2008 is op basis van het aantal s.e. verdeeld over de deelnemende gemeenten.

Passiva

	2009	2008
<i>Eigen vermogen</i>	-	-
<i>Voorzieningen</i>		
FUWA-verplichtingen	260	680
Wachtgeld	4	12
Friciekosten	260	325
CAO-wijziging niet-Wsw personeel	55	-
	<u>579</u>	<u>1.017</u>

Verloopoverzicht FUWA-verplichtingen

Saldo per 1 januari 2009		680
Onttrekking in verband met uitbetalingen personeel	-14	
Onttrekking in verband met uitbetaling en vrijval pensioenreservering	-406	
	<u>-420</u>	
Saldo per 31 december 2009		<u>260</u>

De Fuwa-ronde die in 1999 begon is nagenoeg afgerond. De voorziening bedraagt nog € 260.000, bestaande uit € 129.000 aan lopende zaken en € 131.000 aan verschuldigde pensioenpremies.

Verloopoverzicht Wachtgeld

Saldo per 1 januari 2009		12
Onttrekking in verband met uitbetaling		-8
Saldo per 31 december 2009		<u>4</u>

De voorziening wachtgeld is getroffen in relatie tot de kosten verbonden aan niet-actieven.

Verloopoverzicht Friciekosten

Saldo per 1 januari 2009		325
Onttrekking in verband met uitbetalingen		-65
Saldo per 31 december 2009		<u>260</u>

De voorziening Friciekosten is opgenomen voor de dekking van financiële verplichtingen van ambtelijk personeel, te weten bovenwettelijke werkloosheidsuitkeringen. Dit zijn nog zaken van vóór de reorganisatie.

Verloopoverzicht CAO-wijziging niet-Wsw personeel

Saldo per 1 januari 2009	-
Toevoeging ten laste van personeelslasten niet-WSW	55
Saldo per 31 december 2009	<u>55</u>

De voorziening CAO-wijziging niet-Wsw personeel betreft een te verwachten salarisstijging per 1 juni 2009.

Vaste schulden

Het verloop van de onderhandse geldleningen is als volgt:

	Saldo per 01-01-2009	Nieuwe leningen	Aflossingen	Saldo per 31-12-2009	Rentelast begrotingsjr.
BNG	14.581	-	1.147	13.434	-531

Sinds 2006 hebben we geen nieuwe leningen behoeven aan te trekken. Het in 2010 af te lossen bedrag bedraagt net als in 2009 € 1.147.000. Alle geldleningen zijn verstrekt door de huisbankier de BNG.

Het verloop van de looptijden (aflossingen) is als volgt:

	2009	2008
<i>Kredietinstellingen</i>		
Resterende looptijd korter dan 1 jaar	1.147	1.147
Resterende looptijd 2 tot 5 jaar	6.237	5.788
Resterende langer dan 5 jaar	6.050	7.646
	<u>13.434</u>	<u>14.581</u>

	2009	2008
Overige schulden		
Crediteuren	1.585	2.604
Overige	366	452
Totaal	<u>1.950</u>	<u>3.056</u>

De daling van de post Crediteuren van € 1.019.000 is te danken aan het behoudende inkoopbeleid alsmede de lagere voorraadposities die worden aangehouden voor de montage-activiteiten.

	2009	2008
<i>Overlopende passiva</i>		
Nog te betalen salarissen	0	4
Belastingen en premies	2.371	1.522
Transitorische rente	260	281
Overige overlopende passiva/voortuontvangen	564	227
	<u>3.195</u>	<u>2.034</u>

Als recessiemaatregel heeft het kabinet besloten dat de BTW per 1 juli 2009 niet meer per maand hoeft te worden afgerekend maar dat dit eens per kwartaal kan geschieden. Hierdoor zijn de Belastingen en premies een flink stuk hoger.

In de overige overlopende passiva is een bedrag ad € 231.000 opgenomen voor CAO-verplichting WSW die in februari 2010 tot uitkering komt, maar vooral betrekking heeft op het verslagjaar 2009.

	2009	2008
<i>Schuld uit verdeling verlies boekjaar</i>		
Resultaat uit gewone bedrijfsuitoefening	-3.519	-
Ontvangen voorschotten deelnemende gemeenten	7.166	-
	3.648	
Reservering CAO-wijziging Wsw	-231	-
Schuld uit verdeling verlies boekjaar	3.417	-

Het exploitatieresultaat van € 3.519.000 is veel beter dan de gewijzigde begroting zoals vastgesteld door het bestuur. De gemeenten hebben in de bestuursvergadering van 14-12-2009 besloten dat het verschil tussen de begroting en de realisatie (€ 3.648.000) kan worden aangewend om de boventallige loonkosten in 2010 en de reorganisatie te financieren.

Verder is afgesproken dat een bedrag van € 231.000 kan worden aangewend ter financiering van een eenmalige uitkering WSW conform het geldende CAO van € 125 per fte. Dit bedrag zal worden uitgekeerd in februari 2010. De verwachting is dat deze eenmalige uitkering niet zal worden gecompenseerd in de Rijksbijdrage.

Toedeling van het resultaat 2009

Deelnemende gemeenten	Aantal s.e.	Aandeel in %	Toe te voegen		
			Ontvangen Bedrag voorschotten	aan reorganisatie-reserve	
Emmen	1.291,07	81,42%	3.053	5.856	-2.803
Coevorden	222,19	14,01%	525	983	-458
Borger-Odoorn	72,49	4,58%	171	328	-156
	1.585,75	100,00%	3.750	7.166	-3.417
Overig (werkzaam binnen EM)	29,95	-	-	-	-
Overig (werkzaam buiten EM)	-25,61	-	-	-	-
Totaal	1.590,09	100,00%	3.750	7.166	-3.417

De realisatie 2009 is voor de EMCO-groep uitgekomen op 1.590,09 subsidiabele se's. Met ingang van 2008 is de taakstelling niet meer aan de EMCO-groep toegekend, maar aan de individuele gemeenten. Voor het jaar 2009 is wederom besloten deze individuele taakstelling EMCO-groep als één geheel te beschouwen.

De gezamenlijke taakstelling van Emmen, Coevorden en het aan de EMCO-groep toegekende deel van de taakstelling Borger-Odoorn bedroeg voor 2009 1.591,03 se. Deze taakstelling is niet helemaal gehaald (onderrealisatie van 5,28 se). Coevorden kende een kleine overrealisatie van 0,50 se (werkelijk 222,69 se) ten opzichte van de individuele taakstelling. Emmen daarentegen heeft 5,28 se ondergerealiseerd (taakstelling bedroeg 1.296,35 se).

Reden hiervoor is het feit dat de taakstelling van de gemeente Emmen voor het jaar 2010 aanzienlijk lager is (33,43 se lager) dan de taakstelling voor 2009. Om dreigende overrealisatie in 2010 te voorkomen is daarom uit voorzorg alvast gekozen voor onderrealisatie in 2009.

Niet uit de balans blijvende verplichtingen

Niet opgenomen zijn de door medewerkers opgebouwde rechten ten aanzien van vakantiegeld voor een bedrag van € 1.700.000. De opgebouwde rechten ten aanzien van vakantiedagen bedragen € 1.900.000 voor Wsw-personeel en € 400.000 voor niet-Wsw personeel.

Tevens niet opgenomen zijn de aanschaffingen van een Scania vrachtwagen voor € 122.000 en 14 maaiers voor € 350.000 in 2010. Deze investeringsverplichtingen waren reeds in 2009 aangegaan.

In het jaar 2009 bestaan geen leaseverplichtingen.

4.3 PROGRAMMAREKENING

(in duizenden euro's)

	resultaat 2009	begroting 2009	resultaat 2008
Omzet	21.623	20.666	22.609
Grond-en hulpstoffen / uitbesteed werk	8.801	8.778	10.298
Bruto-marge (a)	12.822	11.888	12.311
Rijksbijdrage	43.060	43.063	41.592
Personeelslasten Wsw	-44.386	-45.466	-43.677
Overige personeelslasten Wsw	-2.017	-2.033	-1.958
Subsidieresultaat (b)	-3.343	-4.436	-4.043
Personeelslasten niet-Wsw	7.332	8.592	7.954
Onderhoudskosten	1.370	1.389	1.605
Energiekosten	665	786	508
Afschrijvingen	1.273	1.307	1.366
Overige bedrijfskosten	1.881	2.124	2.457
Bedrijfslasten (c)	12.521	14.198	13.890
Bedrijfsresultaat (d=a+b-c)	-3.042	-6.746	-5.622
Resultaat deelneming	11	44	-279
Financiële baten	43	-	101
Financiële lasten	-531	-581	-576
Gerealiseerde algemene dekkingsmiddelen (e)	-477	-537	-754
Resultaat uit gewone bedrijfsuitoefening (d+e)	-3.519	-7.283	-6.376
Totaal baten	64.737	63.773	64.302
Totaal lasten	-68.256	-71.056	-70.678
Totaal resultaat	-3.519	-7.283	-6.376
Mutaties in reserves	-	-	330
Reservering CAO-wijziging Wsw	-231	-	-
Totaal resultaat na reservering	-3.750	-7.283	-6.046

4.4 TOELICHTING OP DE PROGRAMMAREKENING

(in duizenden euro's)

Bruto-marge (toegevoegde waarde)

De totale toegevoegde waarde is € 934.000,- ofwel 7,8% hoger dan begroot. Ten opzichte van het voorgaande verslagjaar is de toegevoegde waarde ook hoger, namelijk € 511.000,- ofwel 4,2%.

Bruto-marge per unit	resultaat 2009	begroting 2009	resultaat 2008
Montage Emmen	1.964	1.300	1.516
Metaal	495	563	698
Business Post	484	211	404
Detacheringen	1.646	1.888	1.679
WWB-programma Poort	296	400	-
Groen Emmen	3.010	2.845	3.435
Groen Coevorden	2.216	2.130	1.852
Coevorden	894	841	906
Tuinbouw	706	608	757
Bouw	731	773	657
Overige	378	329	407
Totaal	12.822	11.888	12.311

Montage Emmen

De toegevoegde waarde van de montage Emmen is € 664.000 hoger dan begroot en € 448.000 hoger dan 2008. Een aantal klanten heeft meer werk laten uitvoeren door de Emco-groep en het verwachte vertrek van één van de grote klanten is uitgebleven.

Metaal

De ten opzichte van de begroting € 68.000 lager toegevoegde waarde van de Metaal is vooral te wijten aan de economische crisis die vooral in deze sector voelbaar is. Ondanks de crisis is de schade slechts beperkt gebleven tot de genoemde afwijking ten opzichte van de begroting.

Business Post

De toegevoegde waarde van de Business Post was € 273.000 hoger dan begroot. Het werkaanbod was groter dan verwacht en de gemeente Emmen heeft de verspreiding van de spaarlampen in 2009 uitbesteed aan de Business Post.

Detacheringen

Door een aantal tegenvallers is de toegevoegde waarde van de Detacheringen € 242.000 lager dan begroot. Hiertegenover staat een besparing in de kosten van interne schoonmaak van ca. € 150.000. Ten opzichte van het voorgaande verslagjaar is de toegevoegde waarde slechts € 33.000 lager.

WWB-programma Poort

De inzet voor Poort was een toegevoegde waarde van € 400.000. Helaas heeft de gemeente Emmen minder angeleverd dan voorzien was zodat de toegevoegde waarde € 104.000 onder de begroting is gebleven.

Groen-vestigingen

Door uitbreiding van het werkpakket door de gemeenten, maar ook door andere klanten, hebben zowel de vestiging Groen Emmen als vestiging Groen Coevorden het beter gedaan dan bij het opstellen van de begroting was voorzien. Tezamen hebben de Groen-vestigingen € 251.000 hogere toegevoegde waarde dan begroot.

Vestiging Coevorden

De toegevoegde waarde van de vestiging Coevorden is € 53.000 hoger dan begroot hoewel het niveau van 2008 net niet gehaald is. Coevorden heeft veel bouwgerelateerde klanten en ondanks de recessie die vooral in de bouwsector wordt gevoeld is de toegevoegde waarde beter dan begroot.

Tuinbouw

De Tuinbouw heeft een toegevoegde waarde die € 98.000 hoger ligt dan begroot. Dit is vooral te danken aan het feit dat het gelukt is een groot gedeelte van de kassen en de grond te verhuren.

Bouw

De recessie in de bouwsector heeft ertoe geleid dat de begrote toegevoegde waarde net niet is gehaald (op € 42.000 na). Ten opzichte van het voorgaande verslagjaar is er wel sprake van een stijging van de toegevoegde waarde van € 74.000.

Overige

Onder overige toegevoegde waarde vallen de verhuur van ruimtes en gebouwen (€ 100.000), goederenvervoer voor derden (€ 89.000) en sociale activeringstrajecten (€ 133.000). Gelukkig weten steeds meer instanties de EMCO-groep te vinden als het gaat om sociale activering van mensen die buiten het arbeidsproces zijn geraakt. Het UWV, verschillende gemeenten en anderen plaatsen nu mensen bij de EMCO-groep.

Rijksbijdrage

Per 1 januari 2008 is de gemoderniseerde Wet sociale werkvoorziening (Wsw) in werking getreden. De taakstelling werd tot deze datum toegekend aan de werkvoorzieningschappen, nu is deze neergelegd bij de gemeenten. Voorheen werd de Rijkssubsidie voor de Wsw rechtstreeks door het Ministerie overgemaakt naar de werkvoorzieningschappen. Vanaf 1 januari 2008 ontvangen de gemeenten deze subsidie.

De deelnemende gemeenten hebben voor het jaar 2009, net als in 2008, alle bevoegdheden in het kader van de Wsw overgedragen aan de EMCO-groep. In de toekomst zal de regiefunctie bij de gemeenten moeten komen te liggen. Op dit moment worden zaken als het beheer van de wachtlijst, de plaatsing op een passende werkplek en de verantwoording aan het ministerie door de GR geregeld. Ook de rijkssubsidie wordt één op één doorgesluisd naar de EMCO-groep.

De rijksbijdrage per s.e. bedroeg over 2009 € 27.080,- (2008 € 26.275,50). De totale rijksbijdrage is gestegen met € 1,6 mln in vergelijking met 2008. Dit wordt voornamelijk veroorzaakt door de stijging in de rijksbijdrage per s.e. De andere oorzaak is het toegenomen aantal s.e.'s ten opzichte van 2008. Terwijl de gemeente Coevorden voor 2009 een taakstelling had die 6,34 s.e. lager was dan die voor 2008, groeide de taakstelling van de gemeente Emmen in 2009 namelijk met 14,21 s.e. ten opzichte van 2008.

	resultaat 2009	begroting 2009	resultaat 2008
Personeelslasten Wsw			
Salarissen	35.487	36.115	34.710
Sociale lasten	4.948	5.306	5.171
Pensioenlasten	3.958	4.053	3.858
Doorbelasting personeelslasten aan St. RAP	-7	-8	-62
Dotatie voorziening FUWA-verplichtingen	-	-	-
	44.386	45.466	43.677

	resultaat 2009	begroting 2009	resultaat 2008
Overige personeelslasten WSW			
Studiekosten	137	106	389
Vervoerskosten	786	823	796
Overige personeelskosten	1.094	1.104	773
Totale personeelslasten WSW	46.403	47.499	45.635
Aantal s.e. gemiddeld	1.590,09	1.592,00	1.582,91
Personeelslasten Wsw per s.e. (in euro's)	29.183	29.836	28.830
Rijksbijdrage per s.e. (in euro's)	27.080	27.050	26.276
Subsidieresultaat per s.e. (in euro's)	-2.103	-2.786	-2.554

De personeelslasten WSW zijn ruim binnen de opgestelde begroting gebleven. Factoren die hierin een rol speelden waren de uitstroom van oudere medewerkers waardoor jongere medewerkers in lagere salarisschalen konden instromen, de fikse toename van het aantal medewerkers in Begeleid Werken. Ten opzichte van 2008 zijn de loonkosten WSW gestegen met € 709.000, per saldo een stijging van 1,6% door CAO-verhogingen en een licht gestegen personeelsbestand.

Het subsidieresultaat per SE in 2009 is een stuk rooskleuriger dan de begroting, maar ook ten opzichte van het vorig verslagjaar. Oorzaken hiervan zijn de hogere Rijksbijdrage en de reeds beschreven invloeden van de personeelslasten.

De overige personeelslasten WSW waren € 16.000 lager dan begroot ondanks de toegenomen loonkosten-subsidie voor Begeleid Werken (€ 146.000 doordat 10,7 meer medewerkers naar BW zijn gegaan) en de hogere opleidingskosten (€ 27.000) ten opzichte van de bijgestelde begroting. Deze kosten worden voor een groot gedeelte gecompenseerd door de Wet Afdrachtvermindering onderwijs, die in 2009 € 115.000 bedroeg. Voordelig waren onder meer de vervoerskosten (€ 38.000) en de arbo-dienstverlening (€ 81.000).

	resultaat 2009	begroting 2009	resultaat 2008
Personeelslasten niet-Wsw			
Salarissen	5.430	5.813	5.512
Sociale lasten	544	910	465
Pensioenlasten	684	604	627
Overige personeelslasten	1.071	1.451	2.440
Doorbelasting personeelslasten aan St. RAP	-121	-186	-1.421
Dotatie/vrijval voorziening FUWA-verplichtingen	-275	-	1
Resultaatbestemming voorgaand jaar	-	-	330
	7.332	8.592	7.954
Aantal fte's gemiddeld	138,02	140,97	148,00
waarvan tijdelijk	20,75		25,45
Personeelslasten niet-Wsw per fte (in euro's)	53.125	60.947	53.746
Personeelslasten niet-Wsw per fte (in euro's) excl dotatie	55.120	60.947	53.739

De ambtelijke personeelskosten zijn € 1.260.000 lager dan begroot. Er is flink bezuinigd op beëindiging van tijdelijke contracten en uitzendkrachten en een aantal ambtenaren is vrijwillig vertrokken. De ambtelijke loonkosten hadden nog lager kunnen zijn indien er nog sprake was geweest van de inzet van de EMCO-groep ten behoeve van de WWB-activiteiten in het RAP. De doorbelasting van de ambtelijke loonkosten was in 2009 € 1.300.000 lager dan in 2008.

	resultaat 2009	begroting 2009	resultaat 2008
Onderhoudskosten			
Onderhoud gebouwen, installaties, machines, etc.	1.011	887	1.044
Onderhoud software/hardware	197	264	220
Schoonmaakwerk uitbesteed	47	134	210
Overige schoonmaak/afvoeren bedrijfsafval	114	104	131
	<u>1.370</u>	<u>1.389</u>	<u>1.605</u>

De onderhoudskosten liggen fors lager dan in het voorgaande verslagjaar (€ 235.000 lager) ondanks een post van € 150.000 voor achterstallig onderhoud aan de elektrische installaties. Sinds april verrichten we de interne schoonmaak weer in eigen beheer wat ook een fors positief effect heeft op de onderhoudskosten.

	resultaat 2009	begroting 2009	resultaat 2008
Energiekosten			
Energiekosten	<u>665</u>	<u>786</u>	<u>508</u>

De energiekosten waren ten opzichte van de begroting € 121.000 lager dan de begroting door het toepassen van energiesparende maatregelen (zoals toepassing van een klokthermostaat en uitzetten van de verwarming in de zomer). Het elektriciteitsverbruik was lager, met name door het afstoten van de verliesgevende houtafdeling.

	resultaat 2009	begroting 2009	resultaat 2008
Afschrijvingen			
Afschrijvingen	<u>1.273</u>	<u>1.307</u>	<u>1.366</u>

In 2009 is een behoudende investeringsbeleid gevoerd waardoor de afschrijvingen € 34.000 lager waren dan begroot en € 93.000 lager dan het voorgaand verslagjaar.

	resultaat 2009	begroting 2009	resultaat 2008
Overige bedrijfskosten			
Belastingen en verzekeringen	290	301	303
Hulpmiddelen/gereedschappen	220	280	294
Externe dienstverlening	352	552	677
Reis- en verblijfkosten	138	169	164
Verkoopkosten	23	54	65
Huurkosten	167	168	304
Magazijn- en expeditiekosten	318	291	330
Kantoorkosten	38	48	50
Telefoonkosten	142	119	115
Dotatie/vrijval voorziening dubieuze debiteuren	-87	-	283
Diversen	295	159	-5
Doorbelasting overhead aan St. RAP	-15	-17	-123
	<u>1.881</u>	<u>2.124</u>	<u>2.457</u>

De overige bedrijfskosten zijn € 243.000 lager dan begroot en maar liefst € 576.000 lager dan in 2008. Opvallende post is natuurlijk de externe dienstverlening die € 200.000 lager was dan begroot en € 325.000 lager dan het niveau van het voorgaande verslagjaar. Dit is bewerkstelligd door heel kritisch te kijken naar de externe dienstverlening en het aanscherpen van de afspraken rond de begeleiding van medewerkers in Begeleid Werken. Ook hier geldt dat door de afnemende WWB-activiteiten minder kosten konden worden doorberekend aan de Stichting RAP.

	resultaat 2009	begroting 2009	resultaat 2008
Resultaat deelneming			
Resultaat activiteit WWB	11	44	-279
Deelname M-Flex	-	-	-
	<u>11</u>	<u>44</u>	<u>-279</u>

In 2009 zijn we er nog in geslaagd een kleine winst te behalen uit de WWB-activiteiten van de Stichting RAP, echter minder dan begroot (€ 33.000).

	resultaat 2009	begroting 2009	resultaat 2008
Financiële baten			
Rente rekening-courant	43	-	101
	<u>43</u>	<u>-</u>	<u>101</u>

De lagere rentestand hebben we opgevangen door een bedrag van € 2.500.000 op een deposito-rekening te zetten waardoor de rente-opbrengsten nog op € 43.000 zijn gekomen.

	resultaat 2009	begroting 2009	resultaat 2008
Financiële lasten			
Rente vaste schuld	-531	-581	-576
Rente rekening-courant	-	-	-
	<u>-531</u>	<u>-581</u>	<u>-576</u>

Gelukkig heeft de EMCO-groep sinds 2006 geen nieuwe leningen hoeven af te sluiten zodat er een dalende lijn in de rentelasten zit. Hoewel in de begroting rekening is gehouden met een nieuwe lening hebben we dat kunnen afwenden door een strakker liquiditeitsbeleid en door een behoudend kosten- en investeringsbeleid en omdat de ambtelijke personeelslasten veel lager bleken.

	resultaat 2009	begroting 2009	resultaat 2008
Resultaat uit gewone bedrijfsuitoefening			
Nadelig exploitatiesaldo	<u>-3.519</u>	<u>-7.283</u>	<u>-6.376</u>

	resultaat 2009	begroting 2009	resultaat 2008
Mutaties in reserves			
Mutaties in reserves	<u>-</u>	<u>-</u>	<u>330</u>

Reservering CAO-wijziging Wsw

Reservering CAO-wijziging Wsw, eenmalige uitkering	<u>-231</u>	<u>-</u>	<u>-</u>
--	-------------	----------	----------

Deze reservering wordt aangewend om de eenmalige uitkering van € 125 per fte te bekostigen. Deze CAO-wijziging zal in februari 2010 worden uitbetaald, maar heeft grotendeels betrekking op 2009.

	resultaat 2009	begroting 2009	resultaat 2008
Totaal resultaat na reservering	<u>-3.750</u>	<u>-7.283</u>	<u>-6.046</u>
Aantal s.e. gemiddeld	1.590,09	1.592,00	1.582,91
Exploitatietekort per s.e. (in euro's)	<u>-2.358</u>	<u>-4.574</u>	<u>-3.820</u>

4.5 GRONDSLAGEN VAN DE FINANCIËLE VERSLAGGEVING

Grondslagen voor waardering en resultaatbepaling

Onderstaande samenvatting van de grondslagen waarop de financiële verslaglegging is gebaseerd, is bedoeld als leidraad voor een juiste interpretatie van de financiële overzichten. De jaarrekening voldoet aan de eisen die gesteld zijn in het Besluit Begroting en Verantwoording 2004 (verder BBV genoemd).

Algemene grondslagen voor het opstellen van de jaarrekening

De waardering van de activa en passiva en de bepaling van het resultaat vinden plaats op basis van historische kosten. Tenzij bij de betreffende balanspost anders vermeld, worden de activa en passiva opgenomen tegen de nominale waarde. Voor zover het BBV niet anders voorschrijft, zijn de baten en lasten toegerekend aan het jaar waarop zij betrekking hebben. Winsten worden slechts genomen voor zover zij op de balansdatum zijn gerealiseerd. Verliezen en risico's die hun oorsprong vinden voor het einde van het begrotingsjaar, worden in acht genomen indien zij voor het opmaken van de jaarrekening bekend zijn geworden.

BALANS

Materiële vaste activa

De waardering van de materiële vaste activa is gebaseerd op de verkrijgingsprijs of vervaardigingsprijs, verminderd met de afschrijvingen. Bij de waardering wordt rekening gehouden met een vermindering van de waarde indien deze naar verwachting duurzaam is. In het begrotingsjaar heeft een dergelijke vermindering niet plaatsgevonden. De afschrijvingen vinden plaats volgens een stelsel dat is afgestemd op de verwachte toekomstige gebruiksduur, zoals ook vastgelegd in de op 7 juli 2004 door het Algemeen Bestuur vastgestelde Verordening ex artikel 212 Gemeentewet. Er wordt afgeschreven vanaf het moment van ingebruikname.

De afschrijvingstermijnen zoals genoemd in de verordening zijn:

Gronden en terreinen	n.v.t.
Bedrijfsgebouwen – nieuwbouw	maximaal 40 jaar
Bedrijfsgebouwen – renovatie en aankoop	maximaal 25 jaar
Technische installaties in gebouwen	maximaal 15 jaar
Machines, installaties en inventaris	maximaal 10 jaar
Vervoermiddelen	maximaal 5 jaar
Automatiseringsapparatuur	maximaal 3 jaar

Financiële vaste activa

Waardering vindt plaats op basis van de verkrijgingsprijs verminderd met eventuele duurzame waardeverminderingen en aflossingen. Afschrijving vindt niet plaats. Waardering van deelnemingen vindt plaats tegen de verkrijgingsprijs of lagere marktwaarde. Het betreft hier een deelneming van € 15.000 in M-Flex B.V..

Voorraden

De grond- en hulpstoffen worden gewaardeerd tegen vaste verrekenprijzen gebaseerd op de gemiddeld betaalde inkoopprijs. Waarderingsverschillen tussen vaste verrekenprijs en werkelijk betaalde inkoopprijs worden als bedrijfsresultaat verantwoord. Incourante voorraden zijn afgewaardeerd tot marktwaarde. De onderhanden werken, halffabrikaten en het gereed product worden gewaardeerd tegen de fabricagekosten of indien lager tegen de verwachte marktwaarde. De fabricagekostprijs is opgebouwd uit de vaste verrekenprijzen van grondstoffen en kosten uitbesteed werk.

Uitzettingen

De uitzettingen worden tegen nominale waarde gewaardeerd, waar nodig verminderd met een voorziening voor oninbaarheid.

Voorzieningen

De voorziening FUWA-verplichtingen is gebaseerd op de verwachte nabetalingen loon en sociale verzekeringspremies in de komende periode als gevolg van aangepaste functiewaarderingen vanaf 1999. De looptijd is grotendeels korter dan 1 jaar. De voorziening wachtgeld is gebaseerd op de contante waarde van de toekomstige wachtgeldverplichtingen. De looptijd is 1 jaar.

Vaste schulden

De schulden aan kredietinstellingen worden gewaardeerd tegen de nominale waarde, verminderd met de reeds gedane aflossingen. Het betreft schulden met een looptijd langer dan een jaar. De aflossingsverplichtingen voor het komende jaar zijn in deze post begrepen.

PROGRAMMAREKENING**Omzet**

De omzet is de opbrengst van aan derden in het boekjaar geleverde goederen en diensten exclusief de over de omzet geheven belastingen.

Grond- en hulpstoffen en uitbesteed werk

Het grond- en hulpstoffenverbruik wordt berekend op basis van vaste verrekenprijzen. Bij uitbesteed werk geldt de verkrijgingsprijs.

Rijksbijdrage

Dit betreft de Rijksbijdrage zoals bedoeld in de Wet Sociale Werkvoorziening.

Personeelslasten Wsw

Hieronder worden verstaan de bruto salarissen, sociale lasten en pensioenkosten.

Overige personeelslasten Wsw

Dit zijn de overige aan personeel gerelateerde kosten.

Personeelslasten niet-Wsw

Hieronder worden verstaan de bruto salarissen, sociale lasten en pensioenkosten, alsmede de overige aan personeel gerelateerde kosten van het ambtelijk personeel.

Afschrijvingen

De afschrijvingen op vaste activa bedragen een vast percentage van de historische aanschafprijs. Op grond wordt niet afgeschreven.

Exploitatieresultaat

Het resultaat wordt ten laste van de deelnemende gemeenten gebracht naar rato van het gemiddeld aantal s.e. over het betreffende boekjaar.

4.6 ACCOUNTANTSVERKLARING



Tel: +31 (0)591 66 46 64
Fax: +31 (0)591 66 46 00
info@bdo.nl
www.bdo.nl

BDO Audit & Assurance B.V.
Postbus 470, 7800 AL Emmen
Westeind 52, 7811 ME Emmen
Nederland

Aan: Werkvoorzieningschap EMCO-groep

ACCOUNTANTSVERKLARING

Verklaring betreffende de jaarrekening

Wij hebben de in dit verslag opgenomen jaarrekening 2009 van de EMCO-groep, bestaande uit de balans per 31 december 2009 en de exploitatierekening over 2009 met de toelichtingen, gecontroleerd.

Verantwoordelijkheid van de directie

De directie van de EMCO-groep is verantwoordelijk voor het opmaken van de jaarrekening die het vermogen en het resultaat getrouw dient weer te geven, alsmede voor het opstellen van het jaarverslag, beide in overeenstemming met het Besluit Begroting en Verantwoording Gemeenten en Provincies.

Tevens is de directie van de EMCO-groep verantwoordelijk voor de financiële rechtmatigheid van de in de jaarrekening verantwoorde baten, lasten en balansmutaties. Dit houdt in dat deze bedragen in overeenstemming dienen te zijn met de begroting en met de in de relevante wet- en regelgeving opgenomen bepalingen.

Deze verantwoordelijkheid omvat onder meer: het ontwerpen, invoeren en in stand houden van een intern beheersingssysteem relevant voor het opmaken van en getrouw weergeven in de jaarrekening van zowel de baten en lasten als de activa en passiva, zodanig dat deze geen afwijkingen van materieel belang als gevolg van fraude of fouten bevat en voor de naleving van de relevante wet- en regelgeving, het kiezen en toepassen van aanvaardbare grondslagen voor financiële verslaggeving en het maken van schattingen die onder de gegeven omstandigheden redelijk zijn.

Verantwoordelijkheid van de accountant

Onze verantwoordelijkheid is het geven van een oordeel over de jaarrekening op basis van onze controle, als bedoeld in artikel 213, tweede lid, van de Gemeentewet. Wij hebben onze controle verricht in overeenstemming met Nederlands recht, waaronder het Besluit accountantscontrole provincies en gemeenten en het controleprotocol dat d.d. 27 juni 2007 vastgesteld is door het algemeen bestuur van de EMCO-groep. Dienovereenkomstig zijn wij verplicht te voldoen aan de voor ons geldende gedragsnormen en zijn wij gehouden onze controle zodanig te plannen en uit te voeren dat een redelijke mate van zekerheid wordt verkregen dat de jaarrekening geen afwijkingen van materieel belang bevat.

Een controle omvat het uitvoeren van werkzaamheden ter verkrijging van controle-informatie over de bedragen en de toelichtingen in de jaarrekening. De keuze van de uit te voeren werkzaamheden is afhankelijk van de professionele oordeelsvorming van de accountant, waaronder begrepen zijn beoordeling van de risico's van afwijkingen van materieel belang als gevolg van fraude of fouten. In die beoordeling neemt de accountant in aanmerking het voor het opmaken van en getrouw weergeven in de jaarrekening van zowel de baten en lasten als de activa en passiva, alsmede het voor de naleving van de wet- en regelgeving relevante internebeheersingssysteem, teneinde een verantwoorde keuze te kunnen maken van de controlewerkzaamheden die onder de gegeven omstandigheden adequaat zijn, maar die niet tot doel hebben een oordeel te geven over de effectiviteit van het interne beheersingssysteem van de gemeente.

Statutair gevestigd te Eindhoven en ingeschreven in het handelsregister onder nummer 17171186.
BDO Audit & Assurance B.V. is lid van BDO International Ltd, een rechtspersoon naar Engels recht met beperkte aansprakelijkheid,
en maakt deel uit van het wereldwijde netwerk van juridisch zelfstandige organisaties die onder de naam "BDO" optreden.



Tevens omvat een controle onder meer een evaluatie van de aanvaardbaarheid van de toegepaste grondslagen voor financiële verslaggeving, van de redelijkheid van schattingen die de directie van de EMCO-groep heeft gemaakt, en een evaluatie van het algehele beeld van de jaarrekening, alsmede een evaluatie van de aanvaardbaarheid van het gehanteerde referentiekader voor financiële rechtmatigheid.

De bij onze controle toegepaste goedkeuringstolerantie bedraagt voor fouten 1% en voor onzekerheden 3% van de totale lasten. Deze goedkeuringstolerantie is d.d. 27 juni 2007 vastgesteld door de directie van de EMCO-groep.

Wij zijn van mening dat de door ons verkregen controle-informatie voldoende en geschikt is als basis voor ons oordeel.

Oordeel

Naar ons oordeel geeft de jaarrekening van de EMCO-groep een getrouw beeld van de grootte en de samenstelling van zowel de baten en lasten over 2009 als van de activa en passiva per 31 december 2009 in overeenstemming met het Besluit begroting en verantwoording provincies en gemeenten.

Voorts zijn wij van oordeel dat de in deze jaarrekening verantwoorde baten en lasten, alsmede de balansmutaties rechtmatig tot stand zijn gekomen in overeenstemming met de begroting en met de van toepassing zijnde wettelijke regelingen waaronder gemeentelijke verordeningen.

Verklaring betreffende andere wettelijke voorschriften en/of voorschriften van regelgevende instanties

Op grond van de wettelijke verplichting ingevolge artikel 213, lid 3, onder d, Gemeentewet melden wij dat het financieel verslag, voor zover wij dat kunnen beoordelen, verenigbaar is met de jaarrekening.

Voorts merken wij op dat is voldaan aan de wettelijke verplichting tot vermelding van de informatie over topinkomens (artikel 6 van de Wet openbaarmaking uit publieke middelen gefinancierde topinkomens).

Emmen, 13 april 2010

BDO Audit & Assurance B.V.
namens deze

drs. R. Lubbers-Hilbrands RA

Paraaf voor waarmerking: