



2006



Inhoudsopgave

Jaarverslag 2006

Voorwoord voorzitter algemeen bestuur	2
Voorwoord algemeen directeur	3
Organigram	5
1. Personeel	6
2. Units	13
2.1 Accel	13
2.3 Montage	14
2.4 VAL	14
2.5 Groen	14
2.6 Tuinbouw	15
2.7 Schoonmaak	16
2.8 Print & Mail	16
2.9 Metaal	17
2.10 Hout	17
2.11 Bouw	19
2.12 Coevorden	19
3. Ondernemingsraad	21
4. Financieel verslag	23
4.1 Weerstandsvermogen	23
4.2 Onderhoudskapitaal goederen	24
4.3 Financiering	24
5. Samenstelling directie /raad	27
6. Begrippen	28

Jaarrekening 2006

1. Balans per 31 december 2006	30
2. Programmarekening	38
3. Toelichting	42
3.1 Grondslagen voor waardering en resultaatbepaling	42
3.2 Toelichting op de balans	42
3.3 Toelichting op de programmarekening	44
4. Accountantsverklaring	45

Voorwoord Jan Kuper

Het afgelopen boekjaar is een zeer turbulent jaar geweest. Gedurende het jaar bleek dat de begrote resultaten fors zouden worden overschreden. Dit is aanleiding geweest voor het Dagelijks Bestuur om een Commissie van Advies te benoemen, die samengesteld was uit drie directieleden van de werkvoorzieningschappen van Enschede, Eindhoven en Deventer aangevuld met de adviseur van het Dagelijks Bestuur. Deze Commissie heeft op grondige wijze de organisatie tegen het licht gehouden en de verbetervoorstellen van de directie beoordeeld. Als algemene conclusie kwam naar voren dat de EMCO-groep een fundamentele koerswijziging moest doorvoeren. Niet langer moest de nadruk liggen op het zijn van een productiebedrijf, maar veel meer het positioneren van de EMCO-groep als leerwerkbedrijf.

Het begrip integraal arbeidsmarktbeleid werd als belangrijke drager geïntroduceerd. Met andere woorden: ook niet WSW-doelgroepen, moeten via de EMCO-groep weer een plaats binnen de maatschappij krijgen. Het naar buiten plaatsen van mensen in welke vorm dan ook, werd en wordt het leidende principe. Ook werd geconstateerd, dat er een forse verbeteringslag gemaakt moest worden op het terrein van de planning- en controlcyclus. Het bedrijf moest weer "in control" komen.

Voortvarend is door de directie invulling gegeven aan de verbetervoorstellen. Als successen zijn te noemen de groepsdetachering van de gehele Schoonmaakafdeling richting Visschedijk, de geplande uitplaatsing van het gehele grafische proces en het onder brengen van de stratenmakersploeg bij een lokale Emmense onderneming. Ook werd de organisatie zodanig ingericht dat optimaal ingespeeld kon worden op de nieuwe strategische koers. Als uiting van het "in control" komen, wordt ingaande 2007 maandelijks de financiële stand van zaken opgemaakt, en een uitgebreide kwartaalrapportage, waarin ook niet financiële sturingsinformatie is opgenomen. Ook is voor het eerst in het bestaan van de EMCO-groep een goed doortimmerd meerjarenperspectief aan het Dagelijks Bestuur en het Algemeen Bestuur voorgelegd. Daaruit blijkt een duidelijke omslag qua positionering van het bedrijf. Uit dit meerjarenperspectief blijkt dat de directie zich ten doel heeft gesteld om in 2009/2010 qua bedrijfsvoering in de zwarte cijfers te komen.

Wij willen de directie en daarmee de organisatie complimenteren met de enorme inspanningen die zijn verricht om de EMCO-groep weer in de greep te krijgen.

De EMCO-groep is van en voor ons allemaal. Laten we er een bedrijf van maken waar we trots op zijn!

Jan Kuper

Voorzitter bestuur EMCO-groep



Voorwoord Algemeen Directeur

Voor u ligt het jaarverslag 2006 van de EMCO-groep. De EMCO-groep voert voor de gemeenten Emmen, Coevorden en Borger-Odoorn de WSW uit. Het primaire doel van de EMCO-groep is en blijft het bieden van kansen aan mensen met een zekere afstand tot de reguliere arbeidsmarkt. Wij zijn dus gespecialiseerd in arbeidsre-integratie en werkgelegenheid.

De EMCO-groep verkeert momenteel in zwaar weer. Het resultaat voor 2006 kwam uit op zo'n 5,8 mln verlies, en zou bij ongewijzigd beleid toenemen naar een verlies van ruim boven de 6,5 mln in 2007. We zijn ons dit jaar bewust geworden van de oorzaken van de verliezen en hebben alles in kaart gebracht zodat gerichte verbeteringen konden worden doorgevoerd. In de zomer van 2006 zijn daarom door het management vele verbeterplannen opgesteld. Plannen die vervolgens zijn getoetst door een externe adviescommissie. Het eindresultaat is weergegeven in de begroting van 2007, met daarbij een doorkijk, ten aanzien van de (financiële) effecten, naar de komende jaren.

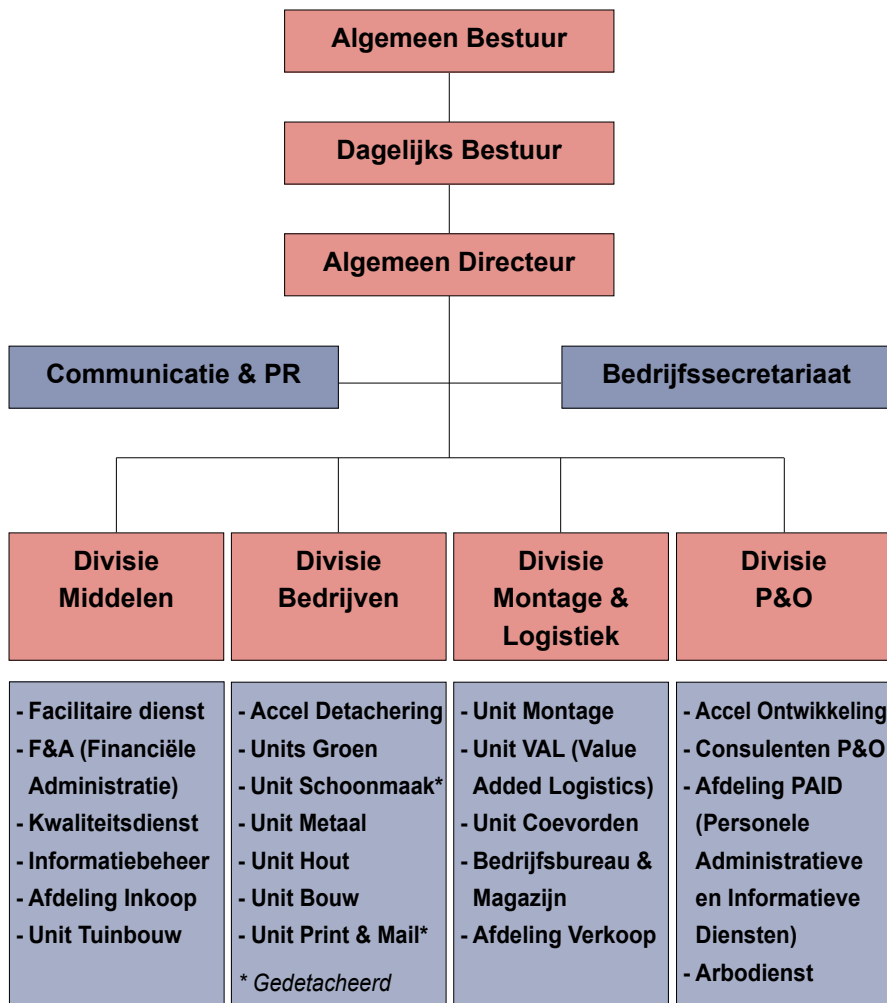
De maatregelen spitsen zich toe op de verbetering van het bedrijfsresultaat en de beheersing van het subsidieresultaat. Met daarnaast een aantal maatregelen van algemene aard, die de bedrijfsvoering kunnen verbeteren. Niet altijd meteen te vertalen in financieel resultaat, maar wel belangrijk in het kader van imagoverbetering waaronder het werven en behouden van klanten. Een van de pijlers is het ombuigen van een bedrijf dat zich voornamelijk richt op de productie naar een leer-werkbedrijf. De ontwikkeling van personeel en indien mogelijk bestijging van de werkladder is de doelstelling van de organisatie. Daarnaast stellen we ons het aannemen van werk en het voorzien in aangepaste werkgelegenheid ten doel. Aangaande re-integratie wil de EMCO-groep zich gaan concentreren op de toeleiding, kwalificering en coaching van medewerkers. Voor bewerking van de arbeidsmarkt staan wij open voor samenwerking met andere professionele partners.

Jaap J. Stapel
Algemeen directeur





Organigram



1. Personeel

Algemeen

Het jaar 2006 was vanuit personeelsperspectief gezien een jaar met breuklijnen. In die zin dat er periodes werden afgerond en nieuwe periodes werden ingeluid.

Fuwa

Als eerste werd de lang lopende fuwa-ronde 1999 afgerond. Een lang en moeizaam proces dat van alle betrokkenen, medewerkers, Ondernemingsraad, werkleiding, directie, afdeling P&O en commissie-leden, veel energie heeft gevraagd. Gezien het feit dat de laatste integrale fuwa-rondes dateerden van 1990 en 1993, is het niet vreemd dat de operatie zo omvangrijk is geworden. Niet alleen in sociaal, maar ook in financieel opzicht, werd er afgerekend met meer dan 10 jaar achterstallig beloningsbeleid. In 2006 werden de laatste beschrijvingen vastgesteld en werden de meeste bezwaarschriften afgehandeld. Op in totaal circa 1900 medewerkers dienden 143 medewerkers een bezwaarschrift in. Hiervan werd ongeveer de helft op advies van bezwaarcommissie (gedeeltelijk) gegrond verklaard. 20 medewerkers vroegen daarna wegens een ongegrond bezwaarschrift om een landelijke uitspraak. Hiervan waren eind 2006 nog 6 in behandeling en werd één zaak alsnog gegrond verklaard.

De Ondernemingsraad kreeg met de afronding van de fuwa, meteen een aantal andere moeilijke personeelsregelingen voorgelegd: de werktijdenregeling en de eigen faciliteitenregeling. Tegen de achtergrond van een verkeerde begroting van personeelskosten en een door de Ondernemingsraad zelf genomen initiatief tot opschorting van het overleg, werd er slechts langzaam vooruitgang in de besprekingen over beide onderwerpen geboekt. Toch werd er eind 2006, na advies van de bedrijfscommissie in Den Haag, een convenant over de faciliteiten voor de Ondernemingsraad getekend en werd een principeakkoord bereikt over de werktijden. Daarmee konden na jaren van besprekingen (bij de werktijden zelfs vanaf 1996) twee historische mijlpalen worden bereikt.

Profielensysteem

Niet alleen door afronding van zaken uit het verleden, maar ook door het starten van nieuwe projecten, werd er in 2006 gebouwd aan de toekomst. Binnen de afdeling P&O werden de voorbereidingen getroffen voor het werken met het profielensysteem: een geautomatiseerd meetinstrument voor de belastbaarheid en ontwikkeling van de SW-geïndiceerde. Een project dat na afronding van de fuwa ook pas mogelijk werd en dat nog een aantal kalenderjaren in beslag zal

nemen. Na afronding zal het mogelijk worden om gericht beleid te voeren op het zoeken van passend werk voor de WSW-medewerker. In 2006 werd hiermee een begin gemaakt door het opstellen van functieprofielen en de afdelingschef als gebruiker kennis te laten maken met het hiervoor te gebruiken personeelsinformatiesysteem (Compas).

Verder werden de onderdelen interne trajecten en medewerkersonderzoek vanuit de divisie Accel toegevoegd aan P&O. De trajectbegeleiders zullen een rol krijgen bij de vanaf 2007 van start gaande scholings- en begeleidingstrajecten voor nieuwe WSW'ers. Het medewerkersonderzoek werd samen met de reeds bestaande opleidingsfunctie binnen P&O op de huidige locatie van de EMCO-groep in Coevorden ondergebracht. Concentratie en verhuizing van het leer-werkcentrum naar Coevorden, viel samen met de verhuizing naar hetzelfde pand van een aantal re-integratiebureaus (CVites/Entree) vanuit de Bentheimer. Op deze wijze werd niet alleen de benutting van deze locatie optimaler, maar werd de basis gelegd voor een interessante samenwerking op het gebied van mensontwikkeling en uitstroom/reïntegratie. Onder andere vanuit deze gedachte werden eind 2006 de besprekingen met de gemeenten Emmen en Coevorden gestart om te komen tot nieuwe afspraken over het aannemen van WWB-opdrachten.

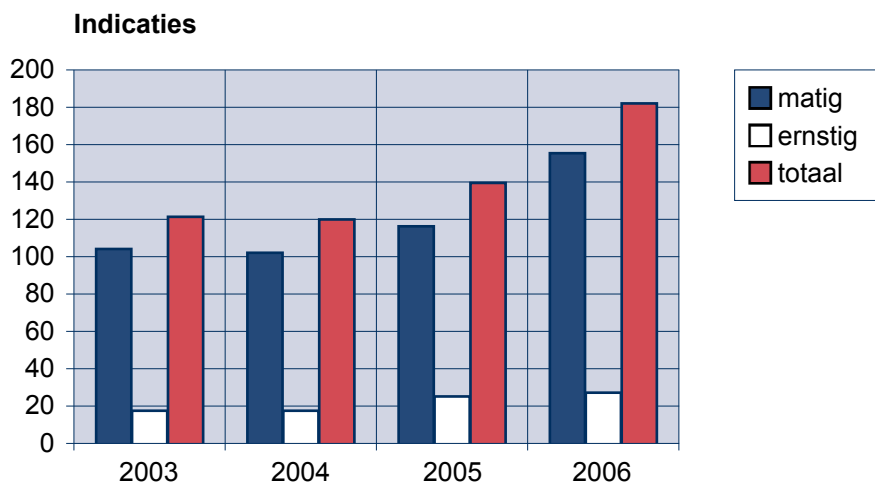
Personeelsmaatregelen

Helaas was 2006 het jaar waarin door het pijnlijk zichtbaar worden van de scheefgroei tussen personeelskosten en de rijksbijdrage, maatregelen werden aangekondigd om deze kosten voor de toekomst in de hand te houden. Een strikter beloningsbeleid, beheersing van het functiegebouw, herziening van de kosten collectief vervoer en beoordelen van reëel werknemerschap, horen tot de belangrijkste personeelsmaatregelen. Voor dit laatste onderwerp werd een inventarisatie van frequent en/of langdurig zieken uitgevoerd en besproken. Deze inventarisatie samen met herziening van het verzuimbeleid in 2007 moeten aanleiding geven tot een verdere voortzetting van de daling van ziekteverzuim. Hiervoor werd begin 2006 al een aanzet gegeven door invoering van een nieuw verzuimprotocol.

Om de personeelszaken optimaler te kunnen uitvoeren, werd tot slot in 2006 een aantal P&O-functies samengevoegd. Op het gebied van arbo en verzuim werden alle taken in een cluster samengebracht. Verder werden de personeel gerelateerde administratieve functies (wachtlijstbeheer, trajectadministratie, personeelsadministratie en salarisadministratie) gecombineerd in één onderdeel van P&O. Hierdoor werd het voor de gemeente Emmen mogelijk om per 1 januari de verloning van de WWB'ers van de Stichting RAP aan de EMCO-groep over te dragen.

Aanmelding en (her)indicatie

In 2006 zijn 182 mensen in de gemeenten Borger/Odoorn, Emmen en Coevorden door het CWI geïndiceerd voor de Wet sociale werkvoorziening. In dit 2005 waren dit er nog 139.



In 2006 zijn in totaal 149 herindicaties uitgevoerd. Van een zeer beperkt aantal mensen is vastgesteld dat zij niet langer tot de doelgroep van de Wet sociale werkvoorziening behoren.

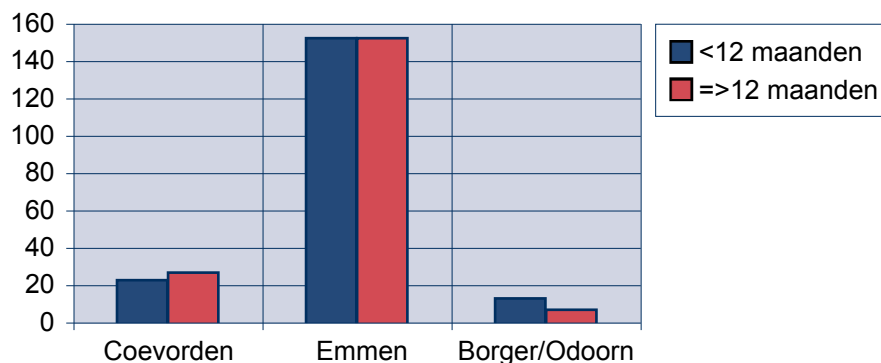
WachtlIJst

In 2006 is de wachtlIJst fors gegroeid. Het betreft in dit geval voornamelijk een groei in de gemeenten Emmen en Coevorden. De groei is veroorzaakt door het feit dat geen nieuwe dienstverbanden zijn aangegaan in 2006, maar vanzelfsprekend zijn wel nieuwe mensen toegelaten tot de wachtlIJst.

	2004	2005	2006
Coevorden	19	32	46
Emmen	125	164	304
Borger/Odoorn	5	18	16
TOTAAL	149	214	366

De wachtlIJst kent een verdeling oud cohort – nieuw cohort. Mensen die langer dan 12 maanden op de wachtlIJst staan worden tot het oude cohort gerekend. De verdeling bij de wachtlIJst van de EMCO-groep is als volgt:

Verdeling wachtlijst per gemeente



De samenstelling van de wachtlijst naar handicapcategorie is als volgt. De cijfers van de gemeente Borger/Odoorn betreffen alleen het gedeelte EMCO-groep.

	Licht	Matig	Ernstig
Coevorden	0	34	12
Emmen	1	243	60
Borger/Odoorn	0	13	3
Totaal	1	290	75

Medewerkers

Door een voor 2006 laag vastgestelde taakstelling konden er in 2006 geen SW-medewerkers vanaf de wachtlijst worden geplaatst.

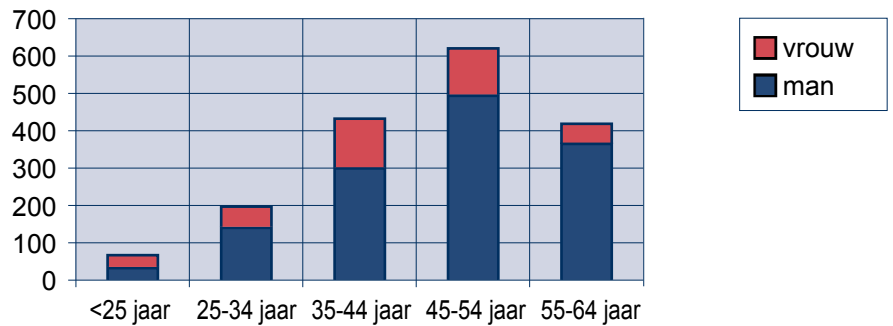
Verdeling medewerkers/cliënten	2005	2006
Medewerkers SW	1855	1770
Overige doelgroepen	310	290
Ambtelijke medewerkers, o.v.	154	154

Door de vergrijzing en het niet opnemen van nieuwe (veelal jongere) mensen is de gemiddelde leeftijd gestegen.

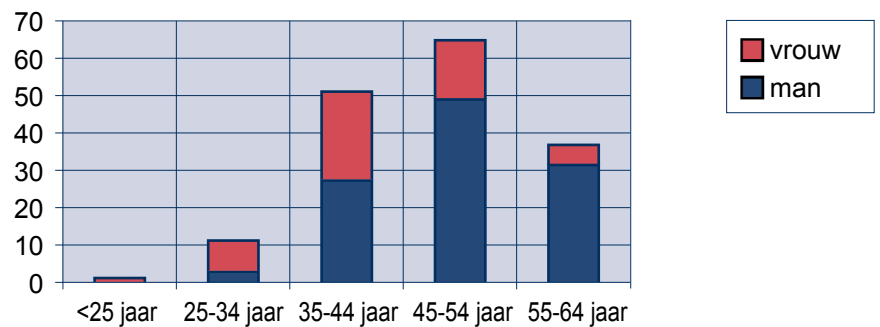
Gemiddelde leeftijd	Man	Vrouw
SW	47,2	42,3
Ambtelijk	49,4	41,2

De leeftijdsopbouw van het personeel van de EMCO-groep is als volgt:

Leeftijdsopbouw SW



Leeftijdsopbouw ambtelijk

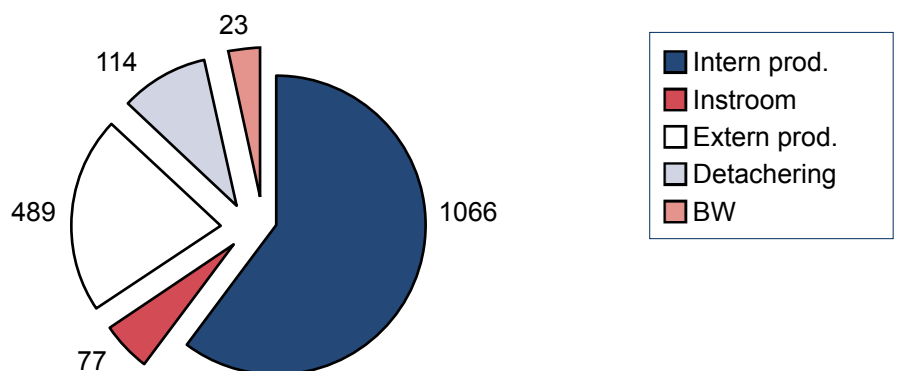


SW-specifiek

Verdeling medewerkers

Het grootste deel van de medewerkers was ook in 2006 werkzaam op een beschutte werkplek binnen.

Werksoort SW-medewerkers



Uitstroom

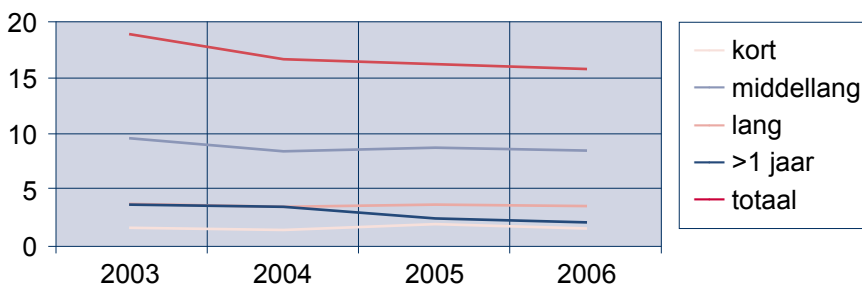
In 2006 zijn 91 dienstverbanden beëindigd. De voornaamste reden is leeftijdsontslag gebleven.

	2004	2005	2006
TOP	16	23	33
Pensioen	10	6	6
Twee jaar ziek	12	10	10
Tijdelijk dienstverband	19	3	12
Eigen verzoek	6	4	11
Reguliere arbeid	1	1	0
Overlijden	6	11	7
Verhuizing	7	5	1
Geen doelgroep	8	7	3
Overig	8	5	8

Ziekteverzuim SW-medewerkers

Het totale ziekteverzuim is in 2006 verder gedaald tot 15,6%. In 2003 was het verzuim nog 18,6%. In 2006 is de daling verdeeld over alle onderscheiden categorieën ziekteverzuim.

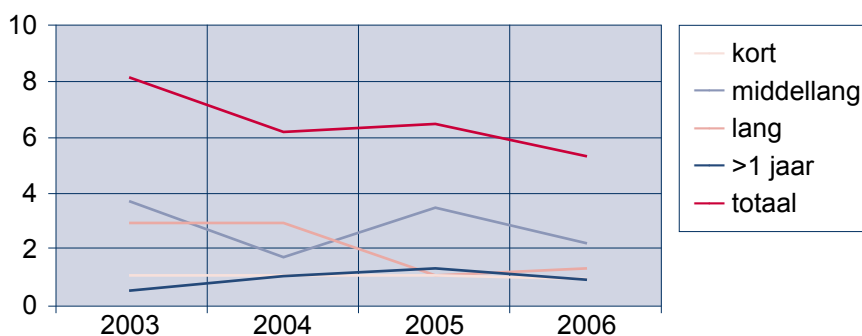
Ziekteverzuim SW

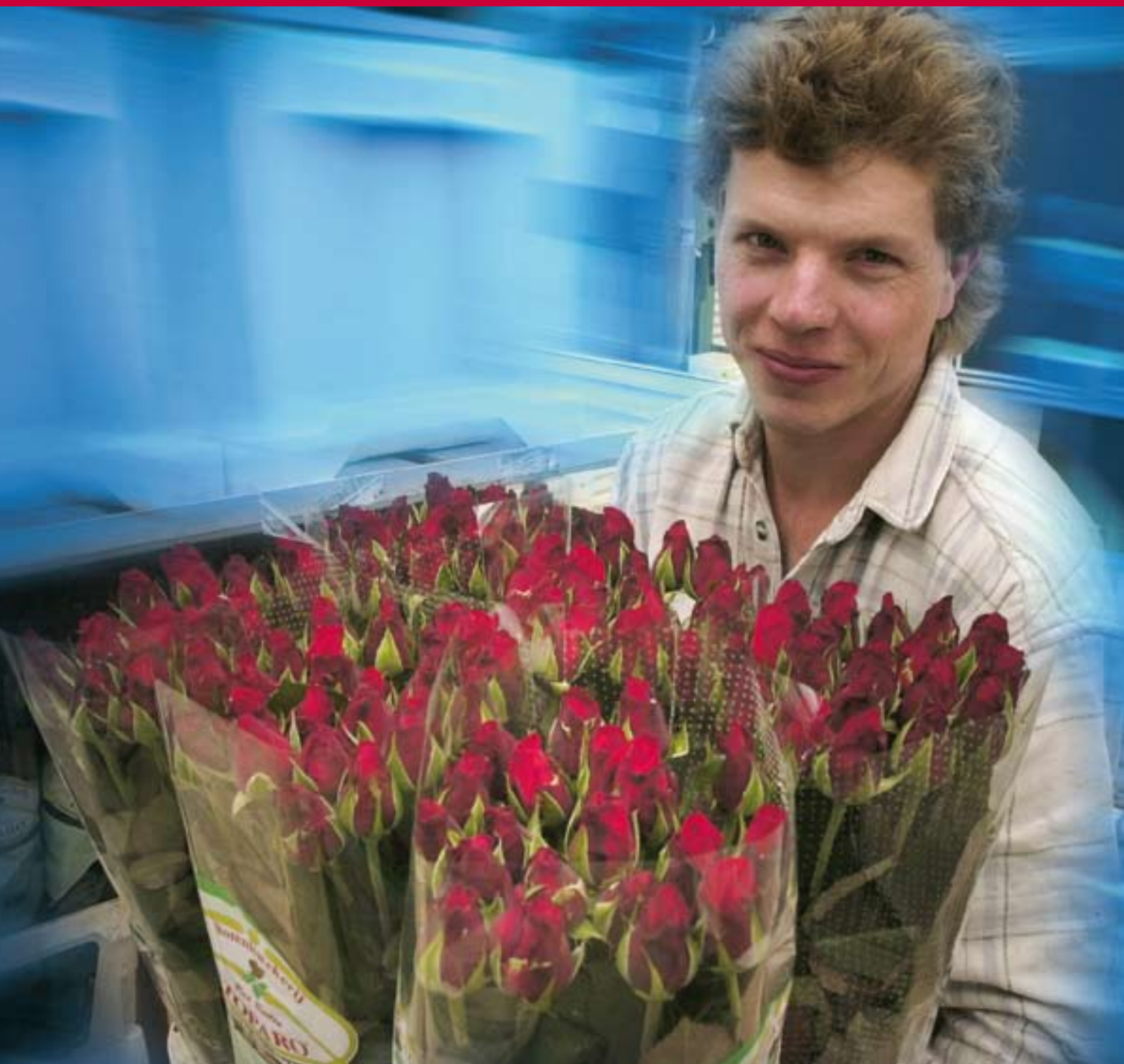


Ziekteverzuim ambtenaren

In 2006 is het ziekteverzuim onder ambtenaren duidelijk gedaald tov voorgaande jaren.

Ziekteverzuim SW





2. Units

De EMCO-groep is onderverdeeld in diverse units, te weten:

2.1 Accel

De EMCO-groep is een leer-werkbedrijf. De productie was hierbij altijd het middel en het doel was mensen ontwikkelen. Dit middel wijzigt nu doordat er steeds meer aansluiting bij de markt moet worden gezocht. Met de komst van Accel in 2005 zijn de activiteiten om medewerkers zo snel mogelijk (terug) te brengen naar de markt geïntensiveerd. Doordat werkwijzen beter op elkaar afgestemd moesten worden, heeft er in 2006 een verschuiving plaatsgevonden in de taakverdeling van Accel. Accel is nu verdeeld in Accel Detachering en Accel Ontwikkeling. Onder Accel wordt hier verstaan Accel Detachering, waaronder valt: WWB Detacheringen, SW Detacheringen en Begeleid Werken. Voor een uitleg van deze begrippen verwijzen we naar pagina 28.

De taakstelling van Accel die voor 2006 door gemeenten was gevraagd, is gehaald. Deze bestond uit het realiseren van 200 WWB-dienstverbanden. Accel timmert hard aan de weg en heeft inmiddels een groot netwerk aan relaties opgebouwd. Op dit moment zijn dit er circa 300 actieve inleners waar momenteel via de EMCO-groep mensen aan het werk zijn. Voor 2007 liggen er plannen om de samenwerkingsverbanden met collegabedrijven te intensiveren. Daarnaast heeft Accel de afdeling FotoAccel. Dit is ons onderzoekscentrum (test- en training). In 2007 wordt dit onderdeel verhuisd naar de locatie in Coevorden. Nieuwe instroom komt bij FotoAccel binnen. Daar wordt onderzocht wat de mogelijkheden van iemand zijn en waar de interesses liggen.

Het is belangrijk om de mensen uit te laten stromen en aansluiting bij de markt is hierbij uiteraard noodzakelijk. Om de stap naar de markt minder groot te maken, hebben er al enkele succesvolle groepsdetacheringen plaatsgevonden. De EMCO-groep houdt hierbij wel de regie over de begeleiding van de medewerkers. Hierdoor verandert de rol van de unitmanager. Zij krijgen in 2007 een zwaardere rol bij het detacheren van medewerkers. De unitmanager is expert op zijn/haar eigen vakgebied. De verwachting is dat een unitmanager daarom de werkzaamheden van de gedetacheerde beter kan begeleiden. De consultant van Accel blijft op de andere vakgebieden de markt bewerken en de begeleiding doen.





2.2 Montage

Op de unit Montage werken circa 200 medewerkers en zij verrichten voornamelijk zittend montagewerk voor de verwarmingsindustrie. Daarnaast worden opdrachten uitgevoerd voor een lokale wasserij en hebben wij kleine montage-orders voor regionale bedrijven. In 2006 is ook een doorstart gemaakt met het project 'De beste EHBO Doos'. De unit heeft het hele jaar voldoende werk gehad. De laatste maand van 2006 is er op maximale capaciteit gedraaid. Sommige werkzaamheden zijn afwisselender gemaakt en dit bleek voor de medewerkers efficiënter en aangenamer te zijn. De omzet is gelijk gebleven en de brutomarge is gehaald. Eind 2006 zijn er voorbereidingen getroffen om het materiaalbeheer van een klant over te nemen. Hierdoor kunnen wij deze klant een totaalpakket bieden. Wat opviel was de instroom van nieuwe medewerkers in 2006. Deze medewerkers vragen een andere vorm van begeleiding en dit is voor de meeste leidinggevenden ook nieuw.

2.3 VAL (value added logistics)

In deze unit (inclusief het magazijn) zijn ca. 140 medewerkers in dienst. In 2006 is het aantal opdrachten/opdrachtgevers gegroeid. De unit heeft voornamelijk ompakwerkzaamheden uitgevoerd voor diverse opdrachtgevers. Dit zijn geen structurele opdrachten en er wordt nu hard gewerkt om meer structurele opdrachten binnen te halen voor 2007. De huidige opdrachtgevers komen uit het hele land. Naast de ompakwerkzaamheden, testen we voor een klant diverse elektronische apparatuur. Dit zijn retourgoederen die de consument teruggebracht heeft naar de winkel. Apparaten worden hier gecontroleerd en indien nodig gereed gemaakt voor verkoop. Ook maken we op kleinschalig niveau kunststof strooipijpen. Groeiverwachtingen zijn er voor het bedrukken van fronten voor cv-ketels en bedieningspanelen.

2.4 Groen

De gevolgen van de aantrekkende economie is ook zichtbaar in het groen. Er zijn veel aanvragen voor ontwerp, aanleg en onderhoud van tuinen. Naast de reguliere opdrachten heeft de unit Groen in 2006 nieuwe projecten aangenomen zoals het aanleggen van fietspaden, parkeerterreinen en tuinen voor nieuwbouwprojecten en zijn er gesprekken gaande met een Sportlandgoed om beplanting te plaatsen. Daarnaast is er veel onderhoudswerk bij bedrijven verricht, onder andere snoeiwerkzaamheden. Een nieuwe opdracht is het groenonderhoud bij hospice het Huis van Eden in Emmen. Met een

golfbaan in de regio is een samenwerkingsovereenkomst getekend om de continuïteit te waarborgen. Met een woningbouwvereniging is een contract afgesloten voor het verrichten van tuinonderhoud bij diverse locaties voor een periode van drie jaar. Ook bij nieuwe objecten van deze woningbouwvereniging is de EMCO-groep door middel van dit contract een zogenaamde preferred supplier. De omzet is zo goed als gelijk aan het vorige jaar. De brutomarge is echter lager.

In het groen zijn ca. 400 medewerkers in dienst. Voor alle opdrachten is dit te weinig, mede doordat de doelgroep WSW zich wijzigt en de capaciteit van medewerkers afneemt. Deze instroom vergt een andere begeleiding. Er wordt nu intensief met de gemeenten samengewerkt om extra medewerkers te werven en daarnaast worden huidige medewerkers intensiever begeleid om het ziekteverzuim verder terug te dringen.

Een andere aanpak van werkzaamheden zien we bij het uitvoeren van opdrachten voor de gemeente Emmen. De laatste jaren hebben we gewerkt volgens een aantal uren per gebied. Hierbij was de gemeente verantwoordelijk voor inzet van deze uren en de EMCO-groep voor de inzet en begeleiding van de medewerkers. In 2007 zal er worden gewerkt volgens beeldbestekken. Hierbij ligt de verantwoordelijkheid van de uitvoering en resultaten bij de EMCO-groep en de controle op uitvoering bij de gemeente.

2.5 Tuinbouw

In 2006 zijn we intensief bezig geweest om medewerkers bij externe bedrijven te plaatsen. Dit is in groepsverband gebeurd bij een komkommerkweker, maar het merendeel van de detacheringen is individueel. In 2005 zijn we begonnen met het steken van chrysantenstek op de locatie de Kwakel, voor twee kwekers in de regio. Dit is zeer passend werk voor onze medewerkers en het contract loopt door naar 2007. Wel moet de werkruimte aangepast worden aan de eisen zoals klimaatbeheersing. In 2006 is een deel (3ha) van de kassen aan De Kwakel verhuurd aan een tomatenkweker. Hier voeren medewerkers van de EMCO-groep de verzorging van het gewas uit. In 2007 gaan onze medewerkers ook helpen bij het oogsten van de tomaten. Een andere opdracht voor een tuinder uit de regio was het knippen van stek en aan de wortel brengen van potroosjes. In 2006 hebben wij de heide verkocht die in 2005 was opgekweekt. Het grootste deel is verkocht via de veiling en een gedeelte via bemiddeling. Ook is er nieuwe heide opgepot en opgekweekt voor verkoop 2006-2007. In 2006 zijn we gestopt met coniferen, aangezien dit onvoldoende rendement oplevert. In de tuinbouw zijn ca. 170 medewerkers in dienst. De omzet van 2006 ten opzichte van 2005 is lager, evenals de brutomarge.





2.6 Schoonmaak

Vanaf 1 januari 2007 wordt de volledige unit Schoonmaak (ca 125 medewerkers) gedetacheerd bij een extern bedrijf. In 2006 zijn hiervoor alle besprekingen geweest en zijn de voorbereidingen getroffen. Deze ondernemer is werkzaam in de regio Oldenzaal en zocht een partner in Drenthe. Doel van deze groepsdetachering is het besparen op de kosten waardoor een hogere brutomarge ontstaat. Deze constructie moet nog verder groeien. Op deze manier kunnen wij mensgericht blijven werken, maar dan met een commercieel tintje. Het is zeker uniek in Nederland te noemen dat een complete unit van een SW-bedrijf is gedetacheerd bij een commercieel bedrijf. De werkzaamheden zijn voor iedereen gelijk gebleven. Een aantal rayonmanagers stuurt de medewerkers aan en zorgt voor de begeleiding. De werkzaamheden worden verricht in circa 100 bedrijfspannen in de regio Emmen, Borger-Odoorn en Coevorden. De omzet in 2006 is gelijk gebleven de brutomarge is sterk gedaald in verband met het inzetten van uitzendkrachten.

2.7 Print & Mail

De unit Print & Mail bestaat uit 3 onderdelen, te weten: Business Post, het Grafisch Bedrijf en Verpakken. Eind 2006 zijn er besprekingen opgestart om te komen tot een volledige overdracht van onze unit Grafisch naar een drukkerij uit Ommen die in verband met uitbreiding op zoek was naar een partner in Zuidoost Drenthe.

Business Post

Begin 2006 is EMCO-groep Post overgegaan in Business Post. Dit is een landelijk netwerk van SW-bedrijven met een postafdeling. Op deze afdeling werken ca 30 medewerkers. Er worden opdrachten uitgevoerd voor onder andere gemeenten, scholen en bedrijven. Ook werken we voor andere postbedrijven. Om de post te bezorgen bezit Business Post eigen fietsen, scooters en auto's. Bij de grote klanten wordt de post gehaald, gefrankeerd en bezorgd. Het ligt in de planning om in 2007 ook de post te gaan bezorgen voor de gemeente Coevorden.

Grafisch bedrijf

De grootste verandering die hier heeft plaatsgevonden is de overgang naar kleurenprint. We kunnen nu in een hele goede kwaliteit printen. Er is bijna geen verschil met drukken. Ook zijn we bezig met een nieuwe methode: CTP en dit betekent computer to plate. Het houdt in dat bij het drukken er niet eerst een film gemaakt moet worden. Dit betekent lagere kosten en het is beter voor het milieu.

Verpakken

Op deze afdeling wordt uitsluitend handmatig werk verricht. De meeste werkzaamheden bestaan uit het samenstellen van mailingen. Ook moeten we regelmatig cosmeticaproducten uit Oost-Europa omstickeren. Het is een mensgerichte afdeling met veel verschillende werksoorten en er wordt veel aandacht besteed aan re-integratie en begeleiding.

2.8 Metaal

Het jaar 2006 was op personele vlak een turbulent jaar. Eind 2006 werken er ca. 60 medewerkers in deze unit. Veel medewerkers hebben in 2006 gebruik gemaakt van de vernieuwde TOP-regeling. Op deze manier zijn er veel medewerkers uitgestroomd. Het gevolg was dat er veel kennis en ervaring wegvloede. Door een aantrekkelijke markt en een hoge inzet van het resterende personeel waren de financiële resultaten beter dan begroot. Zowel de omzet, brutomarge als het exploitatieresultaat lagen hoger dan begroot. In juni heeft er een herinrichting van de puntlasserij /boorderij plaatsgevonden, waardoor er ongeveer 230 vierkante meter vrij gemaakt kon worden. Deze ruimte is nu in gebruik bij de Business Post. In het laatste kwartaal van 2006 is een aantal machines overgenomen van de unit Coevorden, waar men gestopt is met metaalactiviteiten. Door tijdelijke plaatsingen van personeel bij bedrijven die het druk hadden, waren we in staat om gemiddeld drie medewerkers buiten de deur te laten werken. De unit Metaal biedt kansen voor ontwikkeling / stages en vormt daarmee een goed startpunt voor mogelijke individuele detacheringen.

2.9 Hout

Binnen de unit Hout werken ca. 90 medewerkers. Het afgelopen jaar heeft de unit Hout onder andere meubels voor kinderdagverblijven, boxspringbedden en louvreliuken geproduceerd. Het betreft hier complexe en eenvoudig te produceren producten. Echter door de veranderende instroom van medewerkers is het niet meer haalbaar om aan de kwaliteitseisen te voldoen om de meubels te maken voor de kinderdagverblijven. Dit is een van de redenen om in 2006 de beslissing te nemen te stoppen met de productie van deze meubels en bedden en de mensen, inclusief het machinepark plus louvreliuken, onder te brengen bij een derde partij die de productie zal voortzetten op de huidige locatie. Het voordeel hiervan is dat er geen grote veranderingen plaatsvinden voor de medewerkers die al werkzaam zijn binnen de Houtafdeling. De Haspelafdeling wordt ondergebracht bij de unit Bouw en zal daar de werkzaamheden voortzetten op een andere locatie. Daarnaast gaat de stoffeerderij door in afgeslankte vorm met als doel om ook voor deze afdeling een derde partij te zoeken





2.10 Bouw

In 2006 is de gehele unit Bouw verhuisd van Coevorden naar Dalen. Hier bevindt zich nu de timmerwerkplaats, de kantoren en het schaftwageneronderhoud. Bij het Openluchtmuseum Ellert en Brammert zijn het Armenhuus en het kerkje opgeleverd. Dit was een leerwerkproject voor langdurig werklozen. Daarnaast zijn 4 nieuwe woningen door de unit gebouwd en veel (grote en kleine) verbouwingen uitgevoerd. Een bijzonder project is het bouwen van een Rouwcentrum in Veendam. Dit project wordt in de loop van 2007 afgerond. Intern zijn er ook de nodige opdrachten uitgevoerd en is een aantal kantoren verbouwd. In 2007 komt de haspelafdeling ook onder de unit bouw te vallen. Projecten die in 2007 starten, zijn het aanleggen van een kinderboerderij en meer (vrijstaande) woningbouw. Momenteel zijn er 50 medewerkers werkzaam in de unit Bouw. Een aantal medewerkers is in 2006 met de TOP-regeling gegaan, maar door een samenwerking te sluiten met het SW-bedrijf Wedeka zijn er 12 nieuwe medewerkers bijgekomen. De omzet was volgens begroting; de brutomarge is gestegen.

2.11 Coevorden

In 2006 is afdeling Metaalbewerking afgebouwd in verband met de verminderde (kwaliteit) instroom en versnelde uitstroom (TOP-regeling). De unit Coevorden heeft aansluiting gezocht bij bedrijven in de regio door het verhuren van kantoorruimte. Een van deze huurders heeft ook montagewerk voor de unit meegenomen. Daarnaast hebben twee re-integratiebedrijven zich in het pand van de EMCO-groep gevestigd. Deze bedrijven voeren voor de gemeente Coevorden de Wet Werk en Bijstand uit. Uiteraard heeft de EMCO-groep haar eigen (elektro) montage-afdelingen nog, waar ca 130 medewerkers werken.





3. Ondernemingsraad

In 2006 is het overleg met de directie tijdelijk opgeschort geweest, maar inmiddels zijn de banden tussen de directie en de Ondernemingsraad weer hersteld en is er een onafhankelijke technisch voorzitter. De Ondernemingsraad vindt het ook heel erg belangrijk om de band met de directie te verbeteren. Daarom heeft de Ondernemingsraad besloten dat zij een andere koers wil gaan varen. De ontwikkelingen hebben de Ondernemingsraad geleerd dat zij zich anders moet opstellen om het draagvlak binnen de organisatie te behouden en om mee te denken en te praten over de toekomst van de EMCO-groep. Medezeggenschap is belangrijk! De Ondernemingsraad is er om zowel de belangen van de medewerkers als die van het bedrijf te behartigen. Daarom is medezeggenschap ook een speerpunt. Een ander belangrijk punt waar de Ondernemingsraad het in 2006 regelmatig over heeft gehad met de directie zijn de werktijden. Inmiddels is hierover een convenant opgesteld waarin afspraken zijn vastgesteld.



4. Financieel verslag

In de bijlage is de jaarrekening 2006 van de EMCO-groep opgenomen. Uit deze jaarrekening blijkt het tekort over 2006 (afgerond € 5.853.000) beter te zijn dan het tekort over 2005 (€ 6.167.000). Dit beeld is enigszins vertekend door een éénmalige tegemoetkoming van de deelnemende gemeenten voor de bewuste overrealisatie in 2006 van € 500.000. Het verlies is fors hoger dan de oorspronkelijke begroting, maar komt nagenoeg overeen met de bijgestelde begroting. Samengevat kan het volgende overzicht van de grootste verschillen ten opzichte van de beide begrotingen worden gegeven:

Bedragen in € 1.000	Realisatie t.o.v. de bijgestelde begroting	Realisatie t.o.v. de oorspronkelijke begroting
Omschrijving		
Vershil in marge	-111	-1.926
Subsidieresultaat WSW	133	-2.061
Hoger resultaat op activiteit WWB	29	482
Hogere personeelslasten niet WSW	-446	1.048
Uitsplitsing kosten overhead RAP	487	-288
Hogere huurkosten	-18	76
Hogere kosten externe dienstverlening	28	154
Vershil op overige componenten	-127	34
Hoger negatief exploitatieresultaat	-25	2.481

Ten opzichte van de oorspronkelijke begroting kan worden geconstateerd dat de oorspronkelijk begrote marge te ambitieus is geweest. Onder andere door de economische omstandigheden en de toenemende concurrentie uit lagelonenlanden kon de oorspronkelijk begrote marge niet worden gehaald. In de bijgestelde begroting is de marge al aangepast en uit de realisatie over 2006 blijkt dat de marge ongeveer op het niveau van de bijgestelde begroting is uitgekomen. Ondanks de afname van de marge met € 100.000 ten opzichte van 2005 is de marge per SE gestegen met met € 137 doordat het gemiddeld aantal SE's ten opzichte van 2005 met 40 is afgenomen. Procentueel is de marge gelijk aan 2005.

4.1 Weerstandsvermogen

De EMCO-groep heeft voorzieningen getroffen voor wachtgeldverplichtingen en voor verplichtingen voortvloeiend uit het FUWA-project. Ondanks het feit dat er veel zorg is besteed aan het schatten van de risico's rondom de mogelijke uitkomsten van het FUWA-project, blijft het nog mogelijk dat er - gezien de complexiteit rondom de mogelijke regelingen met betrekking tot de afwikkeling van de FUWA trajecten - in het komende jaar uitgaven moeten worden verricht die niet konden worden voorzien.

Uitgaven verbonden aan verplichtingen zoals vakantiegeld, vakantiedagen, lease en premies IZA-gepensioneerden komen jaarlijks ten laste van het resultaat.

De EMCO-groep beschikt daarnaast niet over een weerstandsvermogen. De deelnemende gemeenten in de Gemeenschappelijke Regeling vullen jaarlijks het tekort aan.

4.2 Onderhoud kapitaalgoederen

De EMCO-groep organiseert het onderhoud aan materieel en gebouwen in een combinatie tussen eigen medewerkers en derden. De werkzaamheden worden zoveel mogelijk gespreid over de jaren gepland, zodat een onderhoudsvoorziening niet nodig is ten behoeve van kostenegalisatie.

4.3 Financiering

Algemeen

Met ingang van 1 januari 2001 is de Wet Financiering Lagere Overheden (Wet FILO) vervangen door de Wet Financiering Decentrale Overheden (Wet FIDO). Beide wetten hebben de treasury van gemeenten en overheidslichamen tot onderwerp.

Treasury is het sturen en beheersen van, verantwoord over en het toezicht houden op de financiële vermogenswaarden, de financiële geldstromen, de financiële posities en de hieraan verbonden risico's. Op grond van de nieuwe wet is de EMCO-groep verplicht om zowel in de begroting als in de jaarrekening een zogenaamde treasury-paragraaf op te nemen, waarin verantwoording over het treasury-beleid wordt afgelegd.

Treasury-beheer

De EMCO-groep heeft een laag risicoprofiel, doordat de rentepercentages van vrijwel alle langlopende leningen voor een lange tijd vast liggen, geen gebruik wordt gemaakt van derivaten en de rente vrij stabiel is.

Kasgeldlimiet

Het kasgeldlimiet wordt berekend door een (vastgesteld) percentage van de totale begrote bedrijfslasten van de EMCO-groep te nemen. De netto vlottende schuld per kwartaal is het gemiddelde van de standen van deze schuld op de eerste en laatste dag in het desbetreffende kwartaal. In het volgende overzicht wordt de werkelijke omvang van de kasgeldlimiet getoetst aan de wettelijke norm overeenkomstig de Wet FIDO.

Bedragen x € 1.000	2006	2006	2006	2006
Omschrijving	1e kw	2e kw	3e kw	4e kw
Omvang van de begroting per 1 januari (=grondslag)	70.008	70.008	70.008	70.008
1 Toegestane kasgeldlimiet				
in procenten van de grondslag	8,2%	8,2%	8,2%	8,2%
in een bedrag	5.741	5.741	5.741	5.741
2 Omvang vlottende korte schuld				
Opgenomen gelden korter dan 1 jaar				
Schuld in rekening courant	6.582	34	66	-
Gestorte gelden door derden korter dan 1 jaar				
Overige geldleningen niet zijnde vaste schuld				
3 Vlottende middelen				
Contante gelden in kas	6	4	5	6
Tegoeden in rekening courant	50	49	58	1.855
Overige uitstaande gelden korter dan 1 jaar			-	-
4 Toets kasgeldlimiet				
Totaal netto vlottende schuld (2-3)	6.525	-19	3	-1.861
Toegestane kasgeldlimiet (1)	5.741	5.741	5.741	5.741
Ruimte (+) c.q. overschrijding (-) (1-(2-3))	-785	5.760	5.738	7.601

Uit dit overzicht blijkt dat alleen in het eerste kwartaal nog sprake was van een overschrijding van het kasgeldlimiet. In het tweede kwartaal is een langlopende financiering afgesloten, waardoor er vanaf het tweede kwartaal wordt voldaan aan de kasgeldlimiet.

Renterisiconorm

De renterisiconorm wordt berekend door een (vastgesteld) percentage van het totaal van de vaste schuld van de EMCO-groep bij aanvang van het jaar te nemen. Deze norm wordt getoetst aan de werkelijke vaste schuldpositie, waarbij telkens de stand aan het begin van het jaar wordt genomen. Het volgende overzicht brengt de renterisico's voor de vaste schuld in relatie tot de renterisiconorm volgens de Wet FIDO in beeld (z.o.z.).

Bedragen x € 1.000				
Omschrijving	2003	2004	2005	2006
Basisgegevens				
1a Rentehervorming op vaste schuld o/g	-72			
1b Rentehervorming op vaste schuld u/g				
2 Netto rentehervorming op vaste schuld	-72	0	0	0
3a Nieuwe aangetrokken vaste schuld	1.873	2.100	8.000	6.000
3b Nieuwe verstrekte lange leningen				
4 Netto nieuw aangetrokken vaste schuld	1.873	2.100	8.000	6.000
5 Betaalde aflossingen	3.416	3.500	1.257	1.769
6 Herfinanciering	1.873	2.100	1.257	1.769
7 Renterisico op vaste schuld	1.801	2.100	1.257	1.769
Renterisiconorm				
8 Stand van de vaste schuld per 1 januari	9.920	8.377	6.977	13.720
9 Het bij Min. Regeling vastgesteld %	20%	20%	20%	20%
10a Renterisiconorm berekend (8*9)	1.984	1.675	1.395	2.744
10b Renterisiconorm minimum cf uitvoeringsregeling	2.500	2.500	2.500	2.500
10c Renterisiconorm te hanteren (hoogste van 10a en 10b)	2.500	2.500	2.500	2.744
Toets renterisiconorm				
11 Ruimte (+) c.q. overschrijding (-)	699	400	1.243	975

Financiering

Door middel van het onderstaande overzicht wordt inzicht gegeven in de samenstelling, de grootte en de rentegevoeligheid van de opgenomen leningen.

Bedragen x € 1.000,-	Bedrag	Gemiddelde rente
Omschrijving		
Stand per 1 januari	13.720	3,59%
Nieuwe leningen	6.000	4,26%
Reguliere aflossingen	-1.769	
Stand per 31 december	17.951	3,80%

4.4 Verbonden partijen

De EMCO-groep participeert sinds de oprichting op 15 juni 2005 voor 100% in het kapitaal van M-Flex B.V. In het boekjaar 2006 heeft deze vennootschap geen activiteiten uitgeoefend. Het verlies over 2006 (€ 192) van deze vennootschap is verantwoord onder de algemene dekkingsmiddelen. Conform de voorschriften van de BBV wordt de vennootschap niet geconsolideerd met de EMCO-groep.

5. Samenstelling DB, AB en directie

(per 1 mei 2007)

Dagelijks Bestuur

Dhr. J. Kuper	Wethouder Emmen
Mw. T. Pot	Wethouder Coevorden
Dhr. J.F.A. Alberts	Wethouder Borger-Odoorn
Dhr. R. Sjouke	Adviseur
Dhr. F. Dreef	Adviseur

Algemeen Bestuur

Dhr. J. Kuper	Wethouder Emmen
Dhr. J. Hulsegge	Raadslid Gemeente Emmen
Dhr. T. Schoo	Raadslid Gemeente Emmen
Dhr. H. Thole	Raadslid Gemeente Emmen
Mw. T. Pot-Eland	Wethouder Coevorden
Mw. H.A. Remmelts-van Royen	Wethouder Coevorden
Dhr. J.F.A. Alberts	Wethouder Borger-Odoorn
Mw. W. C. Luchjenbroers	Raadslid Gemeente Borger-Odoorn

Directie

J.J. Stapel
Algemeen directeur

A.H. Oldenbeuving
Directeur Middelen

H.G. Heegen
Directeur Bedrijven

R. Hingstman
Directeur Bedrijven

A.H. van Slageren
Hoofd Personeel & Organisatie

6. Begrippen

WWB Detacheringen

Cliënten van de gemeente, die een WWB-uitkering hebben (WWB = Wet Werk en Bijstand) komen in dienst bij de EMCO-groep via stichting RAP. Van daaruit worden ze via een detachering geplaatst op de reguliere arbeidsmarkt (gesubsidieerde arbeid).

SW Detacheringen

Werknemers van de EMCO-groep met een SW-indicatie worden gedetacheerd op de reguliere arbeidsmarkt (gesubsidieerde arbeid).

Begeleid Werken

SW-geïndiceerden die ondersteund door een begeleidingsorganisatie en een loonkostensubsidie in dienst zijn bij een reguliere werkgever.

WWB-ers met en zonder SW-indicatie

Personen met recht op een gemeentelijke WWB-uitkering die door de re-integratieafdeling van de EMCO-groep (Accel) worden bemiddeld naar werk. Al dan niet met een dienstverband bij de Stichting RAP, worden ze gedetacheerd bij reguliere werkgevers. En als dit niet kan, komen ze tijdelijk bij de EMCO-groep te werken. Hieronder bevinden zich ook personen met een SW-indicatie.

Inhoudsopgave

Jaarrekening 2006

1. Balans per 31 december 2006	30
2. Programmarekening	38
3. Toelichting	42
3.1 Grondslagen voor waardering en resultaatbepaling	42
3.2 Toelichting op de balans	42
3.3 Toelichting op de programmarekening	44
4. Accountantsverklaring	45

1. Balans per 31 december 2006

Activa

(in duizenden euro's)		2006	2005
Vaste activa			
<i>Immateriële vaste activa</i>			
Kosten verbonden aan het sluiten van geldleningen		0	60
<i>Materiële vaste activa</i>			
Investerings met een economisch nut		13.748	14.490
<i>Financiële vaste activa</i>			
Deelnemingen	16	16	
Leningen u/g	0	16	
Overige uitzettingen met een looptijd van 1 jaar of langer	213	205	
		229	23
Vlottende activa			
<i>Vorraden</i>			
Grond- en hulpstoffen	969	841	
Onderhanden werk	196	101	
Gereed product en handelsgoederen	134	228	
		1.298	1.170
<i>Uitzettingen</i>			
Vorderingen op openbare lichamen	2.774	2.084	
Overige vorderingen	3.577	3.285	
		6.351	5.369
<i>Liquide middelen</i>		1.861	57
<i>Overlopende activa</i>		386	2.036
<i>Vordering uit verdeling verlies boekjaar</i>			
Resultaat uit gewone bedrijfs- uitoefening voor bestemming	5.853	6.167	
Ontvangen voorschotten			
deelnemende gemeenten	-5.565	-2.955	
Vordering uit verdeling verlies boekjaar		288	3.212
		24.160	26.631

Passiva

(in duizenden euro's)		2006		2005
Vaste passiva				
<i>Eigen vermogen</i>		-		-
<i>Voorzieningen</i>		675		1.762
Vaste schulden				
Binnenlandse banken en ov. fin. inst.		17.951		13.720
Vlottende passiva				
<i>Netto-vlottende schulden</i>				
Kasgeldleningen	0		3.600	
Bank- en giro-saldi	0		2.706	
Overige schulden	3.250		3.396	
		3.250		9.702
<i>Overlopende passiva</i>		2.285		1.447
		24.160		26.631

Toelichting op de balans

Activa

Vaste activa

Immateriële vaste activa

(in duizenden euro's)	Kosten sluiten van geldleningen en saldo agio/disagio
Boekwaarde per 31 december 2005	60
Aanschaffingen	-
	60
Desinvesteringen	-
Afschrijvingen (gepresenteerd onder de financiële lasten)	-60
Boekwaarde per 31 december 2006	0

Materiële vaste activa

(in duizenden euro's)	Gronden en terreinen	Bedrijfsgebouwen	Vervoermiddelen	Machines, apparaten en installaties	Overige materiële vaste activa	Totaal
Boekwaarde per 31-12-2005	1.916	8.472	1.258	2.066	777	14.490
Aanschaffingen	0	269	146	308	257	979
Interne overboekingen	0	0	0	-38	39	1
	1.916	8.741	1.404	2.335	1.073	15.470
Desinvesteringen	0	0	-229	-501	-67	-797
Afschrijvingen desinvesteringen	0	0	210	465	67	743
Afschrijvingen	-33	-463	-323	-493	-356	-1.668
Boekwaarde per 31-12-2006	1.883	8.278	1.063	1.807	718	13.748
Cumulatieve afschrijvingen en overige waardeverminderingen per 31-12-2006	-563	-6.573	-2.335	-8.926	-4.126	-22.523

Er is in 2006 voor €979K geïnvesteerd ten opzichte van €2.511K in 205 en ten opzichte van 2005 is er €57K minder afgeschreven dan dit jaar.

Financiële vaste activa

(in duizenden euro's)	Deelnemingen	Overige langlopende leningen	Overige uitzettingen met een typische looptijd > 1 jaar	Totaal
Boekwaarde per 1 januari 2006	16	16	205	237
Deelneming in M-Flex	-	-	-	0
Verstreekte liquiditeitsbijdrage/bijgeschrijvingen	-	-	8	8
	16	16	213	245
Aflossingen	-	-16	-	-16
Resultaat deelneming M-Flex	-	-	-	0
Boekwaarde per 31 december 2006	16	0	213	229

De deelneming in M-Flex B.V. betreft een 100% deelname in het kapitaal van deze vennootschap. Hierin hebben in 2006 geen activiteiten plaatsgevonden. De overige uitzettingen zijn deelnemingen in de Onderlinge Verzekeringsmaatschappij Werkvoorziening (€20K) en liquiditeitsbijdragen in een aantal Veiling-instanties (€193K).

(in duizenden euro's)	2006	2005
Vlottende activa		
<i>Vorraden</i>		
Grond- en hulpstoffen	969	841
Onderhanden werk	196	101
Gereed product en handelsgoederen	134	228
	1.298	1.170

De totaal voorraad is gestegen met €128K door uitbreiding van logistieke dienstverlening, waardoor meer voorraad wordt aangehouden. De waardering van de voorraden grond- en hulpstoffen is met €53K verlaagd in verband met incourantheid van de voorraden.

(in duizenden euro's)	2006	2005
<i>Uitzettingen</i>		
Vorderingen op openbare lichamen		
Deelnemende gemeenten	171	32
Ov. vorderingen op openbare lichamen	2.602	2.052
	2.774	2.084
Overige vorderingen		
Handelsdebiteuren	3.727	3.635
Voorziening dubieuze debiteuren	-150	-350
Diversen	-	-
	3.577	3.285

De vordering op St. RAP ad. €444K is opgenomen onder Overige vorderingen, terwijl deze in 2005 opgenomen stond onder Overlopende activa. Tevens staat onder de Overige vorderingen op openbare lichamen een bedrag van €2,2M opgenomen van de drie deelnemende gemeenten inzake de begrotingswijziging 2006, welke in januari 2007 is ontvangen.

(in duizenden euro's)	2006	2005
<i>Liquide middelen</i>		
Kasgelden	6	2
Bank	1.855	55
Giro	-	-
	1.861	57

Door het aantrekken van een geldlening ad. €6,0M is de stand van het banksaldo in 2006 positief, dit in tegenstelling tot voorgaande jaren. De negatieve bank- en girosaldi werden toen verantwoord onder *Netto-vlottende schulden*.

(in duizenden euro's)	2006	2005
<i>Overlopende activa</i>		
PC-privé project/Fietsplan	34	35
Voorschotten/nog te verrekenen met personeel	8	14
Vooruitbetaalde bedragen	200	155
Nog te factureren bedragen	144	1.832
	386	2.036

Het bedrag is in 2006 met €1.650K afgenomen, doordat in 2005 de vordering op St. RAP ad. €1.672K onder *Overlopende activa* was opgenomen. In 2006 is er voor gekozen om deze vordering ad. €444K op te nemen als *Overige vordering* (zie *Uitzettingen*).

(in duizenden euro's)	2006	2005
<i>Vordering uit verdeling verlies boekjaar</i>		
Resultaat uit gewone bedrijfsuitvoering voor bestemming	5.853	6.167
Ontvangen voorschotten deelnemende gemeenten	-5.565	-2.955
Vordering uit verdeling verlies boekjaar	288	3.212

Dit saldo zal op basis van het aantal SE's verdeeld worden over de deelnemende gemeenten. Zie specificatie op de volgende pagina.

Toedeling van het resultaat 2006

Deelnemende gemeenten	Aantal SE's	Aandeel in %	Bedrag	Ontvangen voorschotten	Nog te vorderen
Emmen	1.312,60	80,22%	4.695	4.541	154
Coevorden	225,17	13,76%	805	793	12
Borger-Odoorn	69,42	4,24%	248	231	17
Overig	29,11	1,78%	104	-	104
Totaal	1.636,28	100,00%	5.853	5.565	288

Het aantal SE's is inclusief het aantal SE's van de Gemeente Borger-Odoorn van na 1 januari 1998.

Exclusief Borger-Odoorn is het aantal 1.567,35.

Passiva

Eigen vermogen

De gemeenschappelijke regeling heeft geen eigen vermogen. Het resultaat over enig jaar wordt over de deelnemende gemeenten verdeeld en dus als vlottende balanspost verantwoord.

(in duizenden euro's)	2006	2005
<i>Voorzieningen</i>		
FUWA-verplichtingen	645	1.700
Wachtgeld	30	62
	675	1.762

De voorziening inzake FUWA-verplichtingen is ten behoeve van nog te betalen salariskosten voor de FUWA-ronde, welke grotendeels in het jaar 2007 zal worden afgerond. In 2006 is er €845K onttrokken aan de FUWA-voorziening inzake uitbetalingen. Door ruimte in de voorziening is er €210K vrijgevallen ten gunste van de exploitatie. De voorziening wachtgeld is getroffen in relatie tot de kosten verbonden aan niet-actieven.

(in duizenden euro's)		
<i>Verloopoverzicht FUWA-verplichtingen</i>		
Saldo per 1 januari 2006		1.700
Onttrekking in verband met uitbetaling	-845	
Vrijval ten gunste van de personeelslasten WSW	-144	
Vrijval ten gunste van de personeelslasten niet-WSW	-66	
		-1.055
Saldo per 31 december 2006		645
<i>Verloopoverzicht Wachtgeld</i>		
Saldo per 1 januari 2006		62
Onttrekking in verband met uitbetaling		-32
Saldo per 31 december 2006		30

Vaste schulden

Het verloop van de onderhandse geldleningen is als volgt:

	Saldo per 1/1/2006	Nieuwe leningen	Aflossingen	Saldo per 12/31/2006	Rentelast begrotingsjr.
BNG	13.720	6.000	1.769	17.951	601

In 2006 is er een nieuwe lening aangetrokken van €6,0M om een betere belans te vinden in de *Materiële vaste activa* en *Overige activa* met een langere financieringsbehoefte en de daadwerkelijke financiering daarvan. Alle geldleningen zijn verstrekt door de huisbankier, zijnde de BNG. Het in 2007 af te lossen bedrag is €1.769K.

Het verloop van de looptijden is als volgt:

(in duizenden euro's)	2006	2005
<i>Kredietinstellingen</i>		
Resterende looptijd korter dan 1 jaar	1.769	1.769
Resterende looptijd 2 tot 5 jaar	5.042	5.664
Resterende langer dan 5 jaar	11.140	6.287
	17.951	13.720
<i>Netto-vlottende schulden</i>		
Kasgeldleningen	0	3.600
Bank- en girosaldi	0	2.706

De post Netto-vlottende schulden is met €6,5M afgenomen, omdat door het aantrekken van de hierboven genoemde lening ad. €6,0M er geen kasgeldlening meer hoeft worden afgesloten en dat hierdoor de rekening-courant van de bank een positief saldo vertoont.

(in duizenden euro's)	2006	2005
Overige schulden		
Crediteuren	2.691	2.723
Ministerie van SZW	11	228
Overige	547	444
Totaal	3.250	3.396

Onder de overige schulden is eveneens begrepen de terugbetaling van de rijksvergoedingen aan het ministerie van Sociale Zaken en Werkgelegenheid. De taakstelling over 2006 bedroeg 1.532,30 SE. De realisatie over 2006 is uitgekomen op 1.566,86 SE, waarvan 1.532,30 SE subsidiabel is. Dit betekent dat er over 2006 niets verrekend hoeft te worden met het ministerie van Sociale Zaken en Werkgelegenheid. Door intercollegiale ruil hebben we de taakstelling kunnen verhogen met 13 SE, waardoor de definitieve taakstelling uitkomt op 1.545,30 SE.

De overrealisatie over 2006 van 34,56 SE hebben we met netto 9,6 SE kunnen verminderen door intercollegiale ruil, waardoor de over-

realisatie uitkomt op 24,96 SE (afgerond 25 SE). Vooraf hebben de gemeenten Emmen en Coevorden zich garant gesteld (en ons ook bevoorschot) voor een te verwachten overrealisatie van 25 SE tegen een afgesproken bijdrage à € 20.000 per SE. Evenals met het ministerie hoeft er ook met de gemeenten Emmen en Coevorden niet afgerekend te worden inzake de garantstelling van de overrealisatie. Over 2005 moet nog wel een bedrag terugbetaald worden aan het ministerie van Sociale Zaken en Werkgelegenheid in verband met het niet-volledig realiseren van de taakstelling 2005. Het gaat om een bedrag van € 12.000.

Bij de bepaling van de hoogte van de bedragen over de jaren 2005 en 2006 is geen rekening gehouden met eventuele sancties als gevolg van het niet voldoen aan de taakstelling Begeleid Werken en andere tekortkomingen in de uitvoering van de Wsw. De EMCO-groep ziet gezien de uitgevoerde maatregelen geen aanleiding tot het opnemen van een schuld als gevolg van sancties. Het ministerie kan uiteindelijk anders beslissen en alsnog een sanctie opleggen.

De jaren vòòr 2005 zijn definitief door het ministerie vastgesteld en afgerekend. In 2006 is het jaar 2004 vastgesteld; hierbij is geen sanctie opgelegd.

(in duizenden euro's)	2006	2005
<i>Overlopende passiva</i>		
Nog te betalen salarissen	0	74
Belastingen en premies	1.922	1.069
Transitorische rente	355	245
Af te dragen BTW	-6	41
Overige overlopende passiva	13	17
	2.285	1.447

Deze post is met €838K toegenomen. Dit wordt hoofdzakelijk veroorzaakt door de toegenomen schuld ad. €853K aan de belastingdienst (2006 €1.922K tegenover 2005 €1.069K). Dit komt doordat met ingang van 2006 de sociale premies ook aan de belastingdienst worden betaald. Voorheen werden deze aan de bedrijfsvereniging afgedragen en in hetzelfde boekjaar reeds betaald door middel van voorschotnota's.

Niet uit de balans blijvende rechten

De EMCO-groep is in het bezit van 487 certificaten van aandelen in het kapitaal van The Greenery. Deze certificaten kunnen verhandeld worden met andere certificaathouders. De prijs is daarbij afhankelijk van vraag en aanbod. De totale waarde van de certificaten wordt geschat tussen de € 10.000 en € 15.000.

Niet uit de balans blijvende verplichtingen

Niet opgenomen zijn de door medewerkers opgebouwde rechten ten aanzien van vakantiegeld en vakantiedagen (€ 0,6 mln ambt en € 2,8 mln wsw). Ook zijn de leaseverplichtingen ad. € 687,00 per maand met een resterende looptijd van 1 jaar niet in de balans opgenomen.

2. Programmarekening

Bedragen x € 1.000,-	resultaat	bijgestelde	oorspr.	
	2006	begroting 2006	begroting 2006	resultaat 2005
Omzet	20.768	20.033	21.845	20.600
Grond-en hulpstoffen/uitbesteed werk	7.233	6.388	6.385	6.966
Bruto-marge (a)	13.534	13.645	15.460	13.634
Rijksbijdrage	39.927	39.789	44.152	41.399
Gemeentelijke bijdrage overrealisatie	500	500	500	
Personeelslasten WSW	-46.228	-46.223	-48.392	-47.091
Subsidieresultaat (b)	-5.801	-5.934	-3.740	-5.692
Personeelslasten niet-WSW	7.010	7.456	8.058	6.619
Onderhoudskosten	1.202	1.175	1.125	1.064
Energiekosten	853	925	850	915
Afschrijvingen	1.629	1.626	1.646	1.701
Overige bedrijfskosten	2.828	2.274	2.897	3.665
Bedrijfslasten (c)	13.521	13.456	14.576	13.965
Bedrijfsresultaat (d=a+b-c)	-5.788	-5.745	-2.856	-6.022
Resultaat deelneming	621	592	139	513
Financiële baten	48	-	-	2
Financiële lasten	-734	-725	-655	-660
Gerealiseerde algemene dekkingsmiddelen (e)	-65	-133	-516	-145
Resultaat uit gewone bedrijfsuitoefening (d+e) vòòr bestemming	-5.853	-5.878	-3.372	-6.167
Totaal baten	61.864	60.914	66.636	62.515
Totaal lasten	-67.717	-66.792	-70.008	-68.682
Totaal resultaat	-5.853	-5.878	-3.372	-6.167

Toelichting op de programmarekening

Algemeen

Ter vergelijking van de realisatie over 2006 zijn ook de oorspronkelijke begroting 2006 en de bijgestelde begroting 2006 opgenomen. In de vergadering van 24 november 2006 heeft het algemeen bestuur de begroting bijgesteld tot een verwacht tekort van € 6,4 mln. (excl. de garantstelling van de overrealisatie van € 0,5 mln.).

Omzet

De omzet was in 2006 een fractie (€168K) hoger dan in 2005.

Grond- en hulpstoffen en uitbesteed werk

Deze was in 2006 €267K hoger dan in 2005.

Rijksbijdrage

De rijksbijdrage is ten opzichte van 2005 afgenomen met €1,5M door een lagere taakstelling. Deze is met 61 SE afgenomen tot 1.615 SE (incl. 69 SE van Borger-Odoorn). De rijkssubsidie per SE bedroeg over 2006 € 24.717,-. In het jaar 2005 bedroeg deze € 24.698,-.

Gemeentelijke bijdrage overrealisatie

Ter financiering van de overrealisatie is in 2006 €500K ontvangen van de gemeenten Emmen en Covorden.

Bedragen x € 1.000,-	resultaat 2006	bijgestelde begroting 2006	oorspr. begroting 2006	resultaat 2005
Personeelslasten WSW				
Salarissen	34.785	35.035	37.399	34.160
Sociale lasten	5.112	5.147	5.158	5.411
Pensioenlasten	4.043	4.414	4.052	3.579
Overige personeelslasten	2.289	1.718	1.783	2.165
Dotatie voorziening FUWA-verplichtingen	-	-	-	1.777
	46.228	46.314	48.392	47.091
Aantal s.e.'s gemiddeld	1.636,77	1.644,10	1.621,00	1.676,20
Personeelslasten Wsw per s.e. (in euro's)	28.244	28.170	29.853	28.094
Rijksbijdrage per s.e. (in euro's)	24.394	24.201	27.238	24.698
Subsidieresultaat per s.e. (in euro's)	-3.544	-3.609	-2.307	-3.396
<i>Kengetallen excl dotatie voorziening FUWA</i>				
Personeelslasten Wsw per s.e. (in euro's) excl dotatie	28.244	28.170	29.853	27.034
Subsidieresultaat per s.e. (in euro's) excl dotatie	-3.544	-3.609	-2.307	-2.336

De personeelslasten WSW zijn t.o.v. 2005 afgenomen met €863K, enerzijds doordat in 2005 een dotatie was opgenomen voor de FUWA van €1,7M, lagere sociale lasten ad. €299K (o.a. door lagere WAO-premies ad. €250K), anderzijds vervallen afdrachtsvermindering Scholing/Langdurig werkeloos ad. €500K, hogere pensioenlasten ad. €464K en overige personeelslasten van €124K.

Bedragen x € 1.000,-	resultaat	bijgestelde	oorspr.	resultaat
	2006	begroting	begroting	
Personeelslasten niet-WSW				
Salarissen	4.804	4.868	5.704	4.729
Sociale lasten	469	475	628	394
Pensioenlasten	596	604	799	692
Overige personeelslasten	1.142	1.509	927	606
Dotatie voorziening FUWA-verplichtingen	-	-	-	198
	7.010	7.456	8.058	6.619
Aantal fte's gemiddeld	126,2	121,8	121,8	126,4
Personeelslasten niet-Wsw per fte (in euro's)	55.557	61.215	66.158	52.369
Personeelslasten niet-Wsw per fte (in euro's) excl dotatie	55.557	61.215	66.158	50.805

De personeelslasten niet-WSW zijn ten opzichte van 2005 €391K hoger, vooral doordat hierin uitzendkrachten zitten. Dit in tegenstelling tot 2005, waar deze als externe dienstverlening werden opgenomen.

Onderhoudskosten

De onderhoudskosten zijn €109K hoger uitgevallen met name door meer onderhoud aan installaties in de kassen (€50K), meer onderhoud aan transportmiddelen (€32K) en door de aanschaf van extra licenties MS-Office (€22K).

Afschrijvingen

Doordat er in 2006 zeer behoudend is geïnvesteerd zijn de afschrijvingen €72K lager dan in 2005.

Bedragen x € 1.000,-	resultaat 2006	bijgestelde begroting 2006	oorspr. begroting 2006	resultaat 2005
Overige bedrijfskosten				
Belastingen en verzekeringen	414	409	431	393
Hulpmiddelen/gereedschappen	385	354	357	372
Externe dienstverlening	665	637	511	1.247
Reis- en verblijfkosten	263	272	268	297
Verkoopkosten	133	148	172	175
Huurkosten	239	257	163	263
Magazijn- en expeditiekosten	310	297	320	333
Kantoorkosten	275	281	281	228
Dotatie voorziening dubieuze debiteuren	39	-	-	189
Diversen	106	-381	394	168
	2.828	2.274	2.897	3.665

De overige bedrijfskosten zijn in 2006 €837K lager dan in 2005, vooral veroorzaakt doordat uitzendkrachten niet meer als *Externe dienstverlening* onder deze post zijn opgenomen (€600K), maar onder de *Personeelslasten niet-WSW* zijn opgenomen.

Bedragen x € 1.000,-	resultaat 2006	bijgestelde begroting 2006	oorspr. begroting 2006	resultaat 2005
Resultaat deelneming				
Resultaat activiteit WWB	621	592	139	515
Deelname M-Flex	-	-	-	2-
	621	592	139	513
Financiële baten				
Rente rekening-courant	48	-	-	2
	48	-	-	2
Financiële lasten				
Rente vaste schuld	601	600	485	396
Afschrijvingskosten geldlening	60	60	60	80
Rente daggeldleningen	25	25	50	116
Rente rekening-courant	48	40	60	68
	734	725	655	660
Resultaat uit gewone bedrijfs- uitoefening vòòr bestemming				
Nadelig exploitatiesaldo	-5.853	-5.878	3.372	-6.167
Aantal s.e.'s gemiddeld	1.636,8	1.644,1	1.621,0	1.676,2
Exploitatietekort per s.e. (in euro's)	-3.576	-3.575	-2.080	-3.679

3. Toelichting

3.1 Grondslagen voor waardering en resultaatbepaling

Onderstaande samenvatting van de grondslagen waarop de financiële verslaglegging is gebaseerd, is bedoeld als leidraad voor een juiste interpretatie van de financiële overzichten. De jaarrekening voldoet aan de eisen die gesteld zijn in het Besluit Begroting en Verantwoording 2004 (verder BBV genoemd).

Algemene grondslagen voor het opstellen van de jaarrekening

De waardering van de activa en passiva en de bepaling van het resultaat vinden plaats op basis van historische kosten. Tenzij bij de betreffende balanspost anders vermeld, worden de activa en passiva opgenomen tegen de nominale waarde. Voor zover het BBV niet anders voorschrijft, zijn de baten en lasten toegerekend aan het jaar waarop zij betrekking hebben. Winsten worden slechts genomen voor zover zij op de balansdatum zijn gerealiseerd. Verliezen en risico's die hun oorsprong vinden voor het einde van het begrotingsjaar, worden in acht genomen indien zij voor het opmaken van de jaarrekening bekend zijn geworden.

3.2 Toelichting op de balans

Immateriële vaste activa

De immateriële vaste activa zijn gewaardeerd tegen de verkrijgingsprijs verminderd met de afschrijvingen en waardeverminderingen die naar verwachting duurzaam zijn. De kosten van sluiten van een geldlening worden in 2 jaar afgeschreven. Het jaar 2006 is het laatste jaar waarin dit is afgeschreven.

Materiële vaste activa

De waardering van de materiële vaste activa is gebaseerd op de verkrijgingsprijs of vervaardigingsprijs, verminderd met de afschrijvingen. Bij de waardering wordt rekening gehouden met een vermindering van de waarde indien deze naar verwachting duurzaam is. In het begrotingsjaar heeft een dergelijke vermindering niet plaatsgevonden. De afschrijvingen vinden plaats volgens een stelsel dat is afgestemd op de verwachte toekomstige gebruiksduur, zoals ook vastgelegd in de op 7 juli 2004 door het Algemeen Bestuur vastgestelde Verordening ex artikel 212 Gemeentewet. Er wordt afgeschreven vanaf het moment van ingebruikname.

De afschrijvingstermijnen zoals genoemd in de verordening zijn:

Gronden en terreinen	n.v.t.
Bedrijfsgebouwen – nieuwbouw	maximaal 40 jaar
Bedrijfsgebouwen – renovatie en aankoop	maximaal 25 jaar
Technische installaties in gebouwen	maximaal 15 jaar
Machines, installaties en inventaris	maximaal 10 jaar
Vervoermiddelen	maximaal 5 jaar
Automatiseringsapparatuur	maximaal 3 jaar

Financiële vaste activa

Waardering vindt plaats op basis van de verkrijgingsprijs verminderd met eventuele duurzame waardeverminderingen en aflossingen. Afschrijving vindt niet plaats. Waardering van deelnemingen vindt plaats tegen de verkrijgingsprijs of lagere marktwaarde.

Vorraden

De grond- en hulpstoffen worden gewaardeerd tegen vaste verrekenprijzen gebaseerd op de gemiddeld betaalde inkoopprijs. Waarderingsverschillen tussen vaste verrekenprijs en werkelijk betaalde inkoopprijs worden als bedrijfsresultaat verantwoord. Incourante voorraden zijn afgewaardeerd tot marktwaarde. De onderhanden werken, halffabrikaten en het gereed product worden gewaardeerd tegen de fabricagekosten of indien lager tegen de verwachte marktwaarde. De fabricagekostprijs is opgebouwd uit de vaste verrekenprijzen van grondstoffen en kosten uitbesteed werk. De waarde-bepaling van de producten van het boomteeltbedrijf is in principe gebaseerd op de marktwaarde c.q. vervangingswaarde. Afhankelijk van het groeistadium van de planten worden 4 fasen onderscheiden. Voor elke fase geldt een vaste prijs per plant. Er is ook rekening gehouden met de vermoedelijke uitval. Deze producten kunnen gezien de fasen en meegenomen uitvalskansen per balansdatum als half-fabrikaten worden beschouwd.

Uitzettingen

De uitzettingen worden tegen nominale waarde gewaardeerd, waar nodig verminderd met een voorziening voor oninbaarheid.

Voorzieningen

De voorziening FUWA-verplichtingen is gebaseerd op de verwachte nabetalings loon en sociale verzekeringspremies in de komende periode als gevolg van aangepaste functiewaarderingen vanaf 1999. De looptijd is grotendeels korter dan 1 jaar. De voorziening wachtgeld is gebaseerd op de contante waarde van de toekomstige wachtgeldverplichtingen. De looptijd is 4 jaar.

Vaste schulden

De schulden aan kredietinstellingen worden gewaardeerd tegen de nominale waarde, verminderd met de reeds gedane aflossingen. Het betreft schulden met een looptijd langer dan een jaar. De aflossingsverplichtingen voor het komende jaar zijn in deze post begrepen.

3.3 Toelichting op de programmarekening

Omzet

De omzet is de opbrengst van aan derden in het boekjaar geleverde goederen en diensten exclusief de over de omzet geheven belastingen.

Grond- en hulpstoffen en uitbesteed werk

Het grond- en hulpstoffenverbruik wordt berekend op basis van vaste verrekenprijzen. Bij uitbesteed werk geldt de verkrijgingsprijs.

Rijksbijdrage

Dit betreft de Rijksbijdrage zoals bedoeld in de Wet Sociale Werkvoorziening.

Personeelslasten WSW

Hieronder worden verstaan de bruto salarissen, sociale lasten en pensioenkosten, alsmede de overige aan personeel gerelateerde kosten.

Personeelslasten niet-WSW

Hieronder worden verstaan de bruto salarissen, sociale lasten en pensioenkosten, alsmede de overige aan personeel gerelateerde kosten van het ambtelijk personeel.



Afschrijvingen

De afschrijvingen op vaste activa bedragen een vast percentage van de historische aanschafprijs. Op grond wordt niet afgeschreven.

Exploitatieresultaat

Het resultaat wordt ten laste van de deelnemende gemeenten gebracht naar rato van het gemiddeld aantal s.e.'s over het betreffende boekjaar.

4. Accountantsverklaring

		
	Deloitte de vzw Deloitte Belgium Deloitte Belgium Deloitte Belgium Deloitte Belgium Deloitte Belgium Deloitte Belgium Deloitte Belgium Deloitte Belgium Deloitte Belgium	
Het algemeen bestuur van de provincieschappelijke regeling EMCO-groep P.O. Box 3040 7800 CA EMMEN		
Periode Maj 2007	Maatschappij E.S. Huiszorg B.V.	Nummer 1100102355-3136-EMCO
Accountantsverklaring		
Verklaring betreffende de jaarrekening		
Wij hebben de jaarrekening 2006 van gemeenschappelijke regeling EMCO-groep te Emmen, bestaande uit de balans per 31 december 2006 en de programmaroaming voor 2006 met de toebehorende begroeting, gecontroleerd.		
Verantwoordelijkheid van het Dagelijks Bestuur		
Het Dagelijks Bestuur van EMCO-groep is verantwoordelijk voor het opmaken van de jaarrekening, alsmede voor het opstellen van het jaarsverslag, beide in overeenstemming met het Besluit begroeting en verantwoording provincies en gemeenten.		
Deze verantwoordelijkheid houdt onder meer in dat de jaarrekening zowel de baten en lasten als de activa en passiva getrouw dient weer te geven, en dat de in de jaarrekening verstaande baten, lasten en balansposten rechtmatig tot stand zijn gekomen. Rechtmatige instandhouding betekent in overeenstemming met de begroeting, en met de van toepassing zijnde wettelijke regelingen, waaronder de verordeningen van de gemeenschappelijke regeling.		
Deze verantwoordelijkheid houdt ook onder meer het ontwerpen, invoeren en in stand houden van een intern beheersingssysteem relevant voor het opmaken van en getrouw weergeven in de jaarrekening van zowel de baten en lasten als de activa en passiva, zodanig dat deze geen afwijkingen van materieel belang als gevolg van fraude of fouten bevat en van de naleving van de relevante wet- en regelgeving, het kiezen en toepassen van aanvaardbare grondslagen voor financiële verslaggeving en het maken van schattingen die onder de gegeven omstandigheden redelijk zijn.		
<small>Deloitte Accountants B.V. is gevestigd te Rotterdam, ingeregistreerd onder nummer 040200010. Deloitte Accountants B.V. is een lid van het netwerk van Deloitte member firms.</small>	<small>MA-04121 Deloitte Financien Eindhoven</small>	

Deloitte.

Blad 2
Maastricht, 30 mei 2006

Uitnodiging tot, blad van de accountant

Onze verantwoordelijkheid is het geven van een oordeel over de jaarrekening op basis van onze controle, als bedoeld in artikel 213, tweede lid van de Wet op de Wet. Wij hebben onze controle verricht in overeenstemming met Nederlands recht, waaronder het Besluit accountants en de procedures en gemeenten. Daarnaast zijn wij verplicht te voldoen aan de voor ons geldende gedragsnormen en zijn wij gehouden onze controle verslag te plaatsen en uit te voeren dat een redelijke mate van zekerheid wordt verkregen dat de jaarrekening geen afwijkingen van materieel belang bevat.

Een eerste nu zal het is overgaan van werkzaamheden tot verkrijging van controle informatie over de besluiten en de toelichtingen in de jaarrekening. De keuze van de uit te voeren werkzaamheden is afhankelijk van de professionaliteit, beoordeling van de risico's, waaronder begrepen zijn beoordeling van de risico's van afwijkingen van materieel belang als gevolg van fraude of fouten. In die beoordeling moet de accountant in samenwerking met voor het opmaken van de jaarrekening en in de jaarrekening van zowel de baten en lasten als de activa en passiva, alsmede het voor de naleving van de wettelijke en regelgeving tevens uit te voeren beheersingssysteem, teneinde een verantwoorde keuze te kunnen maken van de controlewerkzaamheden die onder de gegeven omstandigheden adequaat zijn, maar die niet tot dus ver hebben een oordeel te geven over de effectiviteit van het interne beheersingssysteem. Tevens ontvat een controle onder meer een evaluatie van de betrouwbaarheid van de toegepaste grondslagen voor financiële verslaggeving, van de redelijkheid van schattingen die het oordeel is bevestigd van de gemeenteraad geleidelijk wordt gemaakt, en een evaluatie van het algemene beeld van de jaarrekening.

De bij onze controle toegepaste goedkeuring informatie bedraagt voor fouten 1% en voor onzekerheden 3% van de totale baten.

Wij zijn van mening dat de door ons verkregen controle-informatie voldoende en geschikt is als basis voor ons oordeel.

Oordeel

Naar ons oordeel geeft de jaarrekening van EMCO groep een getrouw beeld van de positie en de samenstelling van zowel de baten en lasten over 2006 als van de activa en passiva per 31 december 2006 in overeenstemming met het Besluit begroting en verantwoording provincies en gemeenten.

Deloitte

Bladz. 1
Van 01/2007

Verreken zijn wij van oordeel dat de in deze paratekening vermeldde inkomsten en lasten alsmede de balansposten, rechtmatig en juist zijn geboekt. Er is geen inbrenging naar de begroting en niet de van toepassing zijnde wettelijke regelingen waartoe de verzoeken van de gemeen- schappelijke regeling.

Verklaring betreffende andere wettelijke voorschriften en/of voorschriften van regel- gevende instanties

Op grond van de wettelijke verplichting, volgens artikel 2131 d. 1 onder d. Gemeentewet met inder wij dat het jaarverslag verspreiden, dat kunnen bevestigend. Verrekenbaar is met de par- tekening.

Deloitte Accountants B.V.

J.S. Hinzupf & A.

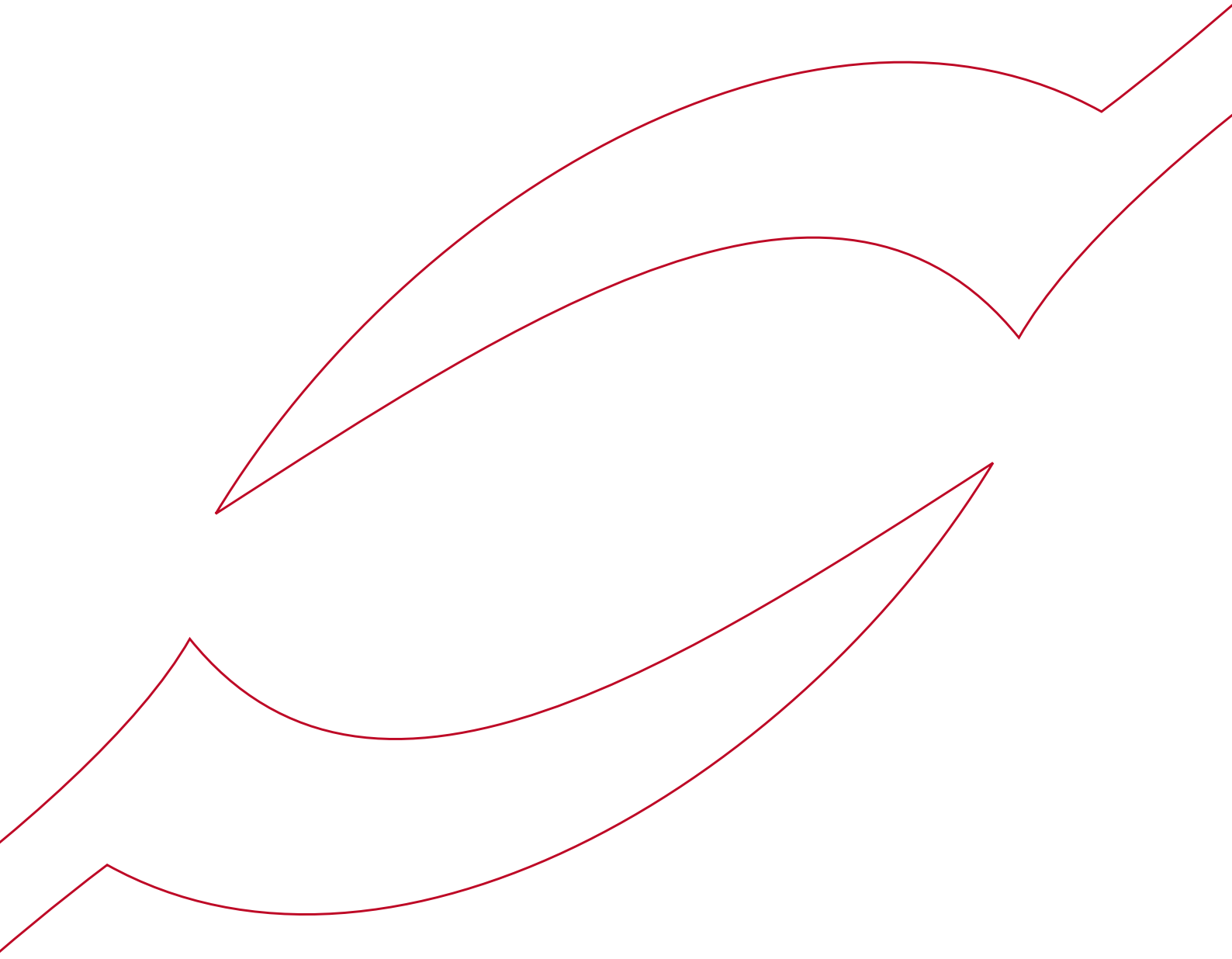


Colofon

Het jaarverslag van de EMCO-groep wordt toegezonden aan relaties van de EMCO-groep. Extra exemplaren zijn op aanvraag verkrijgbaar bij de afdeling Communicatie & PR, telefoonnummer 0591-636631 of per e-mail: hregts@emco-groep.nl. Dit jaarverslag is tot stand gekomen onder verantwoordelijkheid van de EMCO-groep, afdelingen P&O, Financiën en Communicatie & PR met medewerking van Visueel collectief, Theo Berends Fotografie en drukkerij **Emco-groep**.

Dit jaarverslag is tevens te downloaden via onze website www.emco-groep.nl

Emmen, juli 2007

Three decorative, wavy red lines of varying heights and curves sweep across the middle of the page from left to right.

Abel Tasmanstraat 7
7821 AN Emmen

Postbus 2040
7801 CA Emmen

Tel. 0591-63 66 00
Fax 0591-63 06 63

algemeen@emco-groep.nl
www.emco-groep.nl